

ПРИЛОЖЕНИЕ V

Образец за програмите, подпомагани от ЕФРР (цел „Инвестиции за растеж и работни места“, ЕСФ +, Кохезионния фонд и ЕФМДР — член 16, параграф 3

CCI	
Наименование на BG	Развитие на регионите
Наименование на националния език	Development of Regions
Версия	
Първа година	2021
Последна година	2027
Допустими от	01.01.2021
Допустими до	31.12.2027
Номер на решението на Комисията	
Дата на решението на Комисията	
Номер на решението за изменение на държавата членка	
Дата на влизане в сила на решението за изменение на държавата членка	
Несъществено прехвърляне (чл. 19.5)	Да/Не
Региони по NUTS, обхванати от програмата (не се прилага за ЕФМДР)	<i>Югозападен Южен централен Югоизточен Северозападен Северен централен Североизточен</i>
Съответен фонд	<input checked="" type="checkbox"/> ЕФРР
	<input type="checkbox"/> Кохезионен фонд

	<input type="checkbox"/> ЕСФ+
	<input type="checkbox"/> ЕФМДР
	<input checked="" type="checkbox"/> ФСП

1. Програмна стратегия: основни предизвикателства пред развитието и отговори на политиката

Позоваване: Член 17, параграф 3, буква а), точки i)-vii) и член 17, параграф 3, буква б

Основната цел на политиката за регионално развитие в България е да създаде жизнени, икономически силни и устойчиви региони като отговор на неблагоприятните демографски тенденции и задълбочаване на между- и вътрешнорегионалните различия. **Специфичните цели** включват:

- *Справяне с негативните демографски тенденции и намаляване на регионалните различия по отношение на населението*
- *Увеличаване на икономическия растеж на българските региони*
- *Насърчаване на балансирано териториално развитие чрез полицентрична мрежа от градове, подкрепена от интегрирани инвестиции.*

Горепосочените цели се предвиждат да бъдат постигнати чрез значителна промяна в отношението, възгледите и перспективите към регионалното развитие, което ще се реализира чрез прилагането на интегриран териториален подход. Във фокуса на интегрирания териториален подход е ефективното използване на потенциала на всяка територия в тесен диалог и сътрудничество между институции, работещи на различни нива на управление, както и други заинтересовани страни, действащи на съответната територия.

Това е особено актуално във връзка с факта, че програмирането на периода 2021-2027 г. се осъществява в условия на световна пандемия, предизвикана от разпространението на вируса COVID-19, като очакваното въздействие от нея върху цялостното развитие на страната е все още неясно поради динамиката на кризата в национален и световен мащаб. Кризата във връзка с COVID-19 има значително социално въздействие и сериозно се отразява на икономиките и бизнеса във всички сфери. Прекъсванията на веригите за доставка, шоковете на потребителското търсене и негативното въздействие върху сектора на услугите изискват координирани действия на всички нива за смекчаване на въздействието върху населението и бизнеса при отчитане на различното отражение, което кризата дава върху регионите, както и гъвкавост и мобилизация на всички заинтересовани страни в посрещането на неясните бъдещи предизвикателства.

Необходимостта от засилване на политиките, базирани на местни специфики, които да съответстват на местните нужди и специфичните потенциали на всяка територия, се основава също така и на опита от последните два програмни периода в България. Подходът, използван досега за определяне на финансирането от ЕС въз основа на секторните приоритети и за разделянето на градските и селските райони, доведе до нездравословна конкуренция между общините и до задълбочаване на междурегионалните, вътрешнорегионалните и дори общинските неравенства и дисбаланси.

По отношение на **вътрешнорегионалните и междурегионалните различия**, особено в сравнение с развитието на районите от същите нива в Европейския съюз, по-задълбоченото изследване на показателите и разликите в постигнатите нива показва, че в някои страни на ЕС различията са по-големи, отколкото тези в България. Паралелно с постигнатия напредък в някои области, предимно в Югозападен район, във всички останали райони от ниво NUTS 2 не са постигнати средните стойности на важни показатели за демографско и социално-икономическо развитие. Страната ни е в групата на последните 10 държави по БВП, продължителност на живота, обща и детска смъртност, изследвания, технологии и иновации и регионална конкурентоспособност. Областите, в които страната отчита напредък – намаляването на емисиите на парникови газове, използването на ВЕИ, намаляването на младежката безработица и развитието на телекомуникационната инфраструктура, изискват продължаващо внимание за решаване на съпътстващите ги и нерешени проблеми.

Все още развитието на регионите се дължи предимно на силните урбанистични центрове – големите и средни градове. Остават подценени потенциалите на селските територии, на селското стопанство и на малките населени места. Автоматичното разделяне на градски и селски общини, без да се отчита тяхното разположение, близостта до големи градове и първокласна инфраструктура и услуги, вместо да се прилага аналогична полицентрична мрежа и на по-ниските териториални нива, представлява риск за стабилността в развитието, особено в малките общини.

Що се отнася до селските райони и територии, те, заедно с планинските и граничните райони, обикновено се определят като част от териториите с така наречените „специфични характеристики“. Те се характеризират с висока степен на припокриване и наличие на подобни проблеми, което обяснява факта защо те се поставят в категория "проблемни области". Общата им характеристика е ниската гъстота на населението. Географската изолация, лошата транспортна достъпност, отдалечеността от местата на заетост и услугите е първата група пречки. Втората включва демографските проблеми - младите емигрират, населението застарява, раждаемостта е ниска. В резултат на това икономическата активност е ограничена - заетостта е съсредоточена в сектора производство или в публичните услуги (администрация, образование, социални услуги, здравеопазване). В резултат на това, жизненият стандарт е нисък с доходи под средните за страната и с преобладаващи нива на крайна бедност. По този начин обезлюдяването в „проблемните територии“ става неразделна част от икономическия и социален упадък - икономическата активност намалява, работната сила емигрира, липсата на млади предприемачи пречи на развитието на нови бизнеси, а населението е под критичната маса за осигуряване адекватни услуги. Всичко това се отразява в намаляващата привлекателност на районите като място за живеене, работа и развитие на туризма.

Изводите, направени от анализа на вътрешнорегионалните разлики, са следните:

1. Наблюдава се процес на задълбочаване на вътрешнорегионалните различия в различни пространствени конфигурации:
 - между отделните области в рамките на отделни региони на ниво NUTS 2;
 - между отделните общини в областите и регионите на ниво NUTS 2;
 - между град София и други части на страната;
 - между селските и градските райони;

- между централните и периферните региони;
- на микрорегионално ниво, между града и неговата агломерация, вкл. на ниво селище.

Необходимо е с инструментите на регионалната политика да се преодоляват или смекчават най-острите от тях, които имат негативно влияние върху стандартите на живот и социално-икономическия растеж. В условията на догонващ икономически растеж, регионалните различия ще останат значителни и през следващите години и десетилетия, но политиката за регионално развитие следва да въздейства върху изостаналостта и дори обезлюдяването на определени региони, като за целта се използват различни инструменти.

2. Някои от отбелязаните промени в регионалното развитие, които водят до нарастване на вътрешнорегионалните различия, се дължат на „ново развитие” на определени части на страната (общини, градове, градски ареали). Те могат да се определят като положителни тенденции, като това ново развитие следва да бъде „разпространено” в по-големи пространствени структури и да обхване повече региони. Това развитие води до „отключване“ на нови регионални потенциали, чрез тяхната подкрепа и развитие и е многопланов процес, обхващащ икономическия ръст, създаденото в сектора на иновациите и бизнес начинанията, ръста на производителността на труда, конкурентоспособна икономика и индустриално развитие, подобряване на стандарта на живот на населението.
3. Кризата от епидемията на Ковид-19 оказва съществено влияние върху социално-икономическите показатели на развитие на отделните региони. Наличната информация дава възможност да се оцени въздействието върху вътрешно регионалните различия в пазара на труда. Всички области са увеличили нивото на безработица с 2-4%, а за страната като цяло то се е увеличило от 5,5% през декември 2019 г. на 8,6% в края на април 2020 г.

Като резултат от кризата, според прогнозата на ОИСР от 10 юни 2020 г., България е изправена през 2020 г. пред най-сериозното свиване на икономиката от края на 90-те години.

Приоритетни направления, чрез които би могло да се въздейства върху намаляване на вътрешнорегионалните различия и подобряване на местните потенциали, са следните:

- Преодоляване на сериозните демографски проблеми, които изискват специални политики и продължителен период от време. В България демографските предизвикателства се появяват в акумулирани форми. Непрекъснатото намаляване на населението през последните десетилетия има определяща роля в националните демографски процеси. Високият коефициент на смъртност и по-ниската продължителност на живота и значителната емиграция на млади контингенти население се допълва с относително високите нива на неактивност и пространственото изключване на определени социални слоеве. Посочените проблеми имат национални и регионални особености, което предизвиква сериозни предизвикателства в определени региони, в които са необходими целенасочени действия.
- Необходимост от промяна на фокуса от подкрепа на населените места към подкрепа на територии и от секторно ориентирани инвестиции към интегрирани териториални

инвестиции. Целите на секторните политики като част от интегрирания териториален подход включват:

- Икономически мерки за изграждане на силна и конкурентна икономика на българските региони с акцент върху инвестициите, генериращи приходи, включително изграждане на индустриални паркове като важен инструмент за провеждане на балансирана икономическа и регионална политика;
- Инвестиции в образование. Образованието трябва да бъде водещ и постоянен национален приоритет. Съществуващите регионални различия и потребности от квалифицирана работна сила следва да се решават чрез подкрепа за повишаване на гъвкавостта на образователната и обучителната система. Стимулирането на професионалното обучение по търсените на пазара на труда професии и степен на квалификациите, съобразно степента на развитие на регионалната икономика и заявените инвестиционни намерения, ще повиши ефективността на образованието и възможностите за реализация на младите хора. Професионалните училища с регионална насоченост, организирането на обучение чрез работа (като нова възможност за повторно включване на рано напусналите образователната система), курсове за обучение за безработни, които отговарят на потребностите на местния бизнес, както и други мерки с конкретна местна насоченост, следва да бъдат задействани бързо. В тази връзка местните власти следва да бъдат инициатори или активно да участват в изпълнението на необходимите мерки и решения. Необходима е известна децентрализация на образованието, която да позволява новите програми да се въвеждат в кратки срокове;
- За по-доброто функциониране на пазара на труда и подобряване на достъпа до работни места на населението с по-ниска квалификация, живеещо в селски и периферни райони, от което донякъде зависи и цялостното икономическо развитие, са необходими допълнителни мерки в сферата на образованието, преквалификацията и социалната защита;
- Подкрепа за здравеопазване, което да създаде предпоставки за повишаване на продължителността на живота в добро здраве чрез развита здравна система, която функционира задоволително и осигурява равен достъп до здравеопазване;
- Подкрепа за социално приобщаване с цел намаляване на социалните неравенства, включително инвестиции в развитието на ранното детско развитие;
- Продължаване на структурните промени, обусловени от местните потенциали и тяхното развитие, както и подкрепа за ново индустриално развитие. Това предполага ускоряване на НИРД, иновациите, цифровизация, икономическа промяна и подкрепа за малките и средните предприятия и изисква системна и последователна подкрепа и увеличаване на финансирането чрез разнообразяване на прилаганите схеми и инструменти. Такава политика трябва да е съобразена и с редица други икономически обстоятелства, но тези две предпоставки – наличие на сравнителни регионални предимства и възможност за развитие на отрасли,

при които са застъпени по-високи технологии, би трябвало да са определящи при формирането ѝ;

- За повишаването на конкурентоспособността на регионалната икономика и положителните структурни промени, изграждане на стратегическите транспортни и цифрови мрежи и инфраструктурата на технологичните изследвания и иновациите са наложителни;
- Развитие на базовата инфраструктура и осигуряване на достъп до адекватни жилища, което да допринесе за повишаване на стандарта на живот на населението във всички региони и подкрепа на регионалния икономически растеж.

4. Инвестициите в регионалното развитие трябва да бъдат концентрирани чрез един по-индивидуализиран подход, отчитащ постигнатото равнище на развитие и благосъстояние. Те следва да бъдат по-добре обвързани с местния контекст, потенциал и проблеми, да подпомагат както развитите, така и периферните и изоставащите в развитието си райони, с цел създаване на по-добри връзки между селищата и градовете.

За постигане на горния приоритет, териториалният подход и териториалната координация са необходими в работата на почти всички държавни органи, за да се постигне управление, ефективно подкрепящо териториалното сближаване. В същото време е важно всяка секторна политика да се запознае с териториалната структура и проблеми на своята област на въздействие, да вземе под внимание териториалните си ефекти, както и да определи собствените си териториални приоритети и връзки с други сектори и региони. Създаването на национален набор от цели за териториално развитие, които формулират национални приоритети във връзка с различните райони и видове области, към които секторите могат да се приспособят, е основен аспект на териториалната координация. Това се отнася в пълна степен и по отношение на преодоляване на последствията от кризата, породена от COVID-19, която даде различно отражение върху развитието на всеки един регион.

Обобщените изводи относно междурегионалните различия са следните:

- Целите на регионалната политика във всеки от районите от ниво 2 ще се определят от необходимото въздействие за подобряване на техните потенциали, ускоряване на социално-икономическия растеж и елиминиране на острите регионални различия. Ефективността на политиката за регионално развитие и намаляване на междурегионалните различия може да се постигне чрез териториален подход и по-добра териториална координация на политиките на секторните министерства.
- Динамиката на междурегионалните различия в демографското и социално-икономическото развитие на регионите от ниво NUTS 2 показва, че за анализирания период те се запазват или увеличават. Тяхната амплитуда в преобладаващите случаи се формира от стойностите на показателите в Северозападен и Югозападен регион, които формират минималните и максимални равнища на стойностите им. Разликата между северозападните и югозападните райони във формирането на БВП е 593%.
- Като положителна тенденция следва да се определи, че показателите, свързани с НИРД и иновациите, в т.ч. делът на малките и средните иновативни

предприятия - % от всички МСП и дялът на МСП, реализирали нови или усъвършенствани продукти, нови за пазара - % от всички МСП, в Северозападен район показват нарастване (средният на региона е 6,2%), докато в останалите райони от ниво 2 се отбелязва негативна тенденция на намаление на техните стойности.

- Тенденция на междурегионално сближаване се наблюдава по отношение на достъпа и използването на интернет от населението, но при значително изоставане от средноевропейските показатели, особено по отношение на лицата, които имат основни цифрови умения.
- Основното различие, което се задълбочава в годините след прехода към пазарна икономика, е диференциацията в демографското и социално-икономическото развитие на районите в Северна и Южна България.
- Северозападен регион е най-слаборазвитият регион в България. Оценка показват изчерпване/деструктуриране на неговите вътрешни потенциали за развитие и необходимостта от значителни външни въздействия, които в по-дългосрочен план да допринесат за ускореното му развитие и повишаване на неговата конкурентоспособност.
- Подкрепата на по-слаборазвитите региони изискват системна и интегрирана насоченост чрез създаване на подходящи схеми и инструменти в демографската, образователната, икономическата, иновационната политика, политиката в областта на цифровите технологии, социалната, културна и жилищна политика. В отговор на това и съобразено с предвиденото допълващо финансиране по линия на подкрепата за по-слабо развитите региони, в периода 2021-2027 г. ще се предоставя приоритетно подпомагане на Северозападен и Северен централен регион.

Изводите от анализа на междурегионалните различия и **сравненията с развитието на районите от ниво 2 в ЕС** показват, че всички региони от ниво 2, с изключение на Югозападен, не достигат/догонват средните показатели, характеризиращи демографското и социално-икономическо развитие. Това заключение се основава на анализ на статистическите данни, а ето и някои от тях:

- Продължителността на живота в ЕС е 81 години, а в България е 75 години, 74,7 г. за Северозападния район.
- Смъртността в ЕС е 10,3 ‰, докато в България достига 15,4 ‰, а в Северозападния район достига 20,5 ‰.
- Детската смъртност в ЕС е 3,5 ‰, а в България е 5,8 ‰, достигайки 7,9 ‰ в Северозападния район.
- Дялът на ранно напусналите образование на възраст 18-24 години в ЕС е 10,6%, докато в Северозападния район е 22,9%.
- Българските региони имат един от най-високите проценти на младежи (15-24), незаети в трудова дейност, образование или обучение в ЕС. Средната стойност за ЕС е 10,1%, докато в Югоизточния район е 21,2%.
- Дялът на населението на възраст 30-34 години с по-ниско от основно и средно образование в ЕС е 16,4%, докато в Северозападния район достига 24,4%.
- Дялът на населението на възраст 30-34 години с висше образование в ЕС е 40,7%, докато в Северозападния район е 18,9%.

- Коефициентът на заетост в ЕС на лица 15-64 г. е 67.6%, докато в Северозападния район е 59,7%.
- Коефициентът на заетост в ЕС на лица на възраст 20-64 г. е 75,4%, докато в Северозападния район е 64.8%.
- Нивото на безработица в ЕС е 6,7%, докато в Северозападния район достига 10,9%.
- БВП на глава от населението в Северозападния район е 33,4% от средния за ЕС.
- Производителността на труда в България е 48,8% от средната за ЕС.
- Разходите за НИРД на човек в ЕС е 625,8 евро, докато в Югоизточния район е 19,1 евро.
- Разходите за НИРД като % от БВП в ЕС са 2,22%, докато в Югоизточен район са 0,32%.
- Използването на интернет от физически лица в ЕС е 87%, докато в Северозападния район е 62,2%.
- Населението в риск от бедност или социално изключване в ЕС е 22,4%, докато в България е 32,5%, а в Северозападния район е 41,2%.

Българските региони, с изключение на Югозападен, по показателя БВП на глава от населението (определящ равнището на развитие), остават в десетката на най-слаборазвитите региони в ЕС за целия период на членство на страната. България е с най-ниски стойности на индекса за регионална конкурентоспособност и единствено Югозападният регион има по-добри показатели. Стойността в Северозападния регион е -1,40. Една от основните причини за това изоставане е по-слабото развитие на изследователската дейност, технологиите и иновациите.

Единствено по-добри резултати се отчитат в равнището на безработицата и по-специално равнището на младежката безработица. По всички останали наблюдавани показатели има напредък, но той не е достатъчен и не допринася за намаляване на регионалните неравенства.

Що се отнася до отражението на **основните социални аспекти** върху развитието на българските региони, социално-икономическият анализ на регионите в Република България показва, че един от най-сериозните проблеми, пред които е изправена страната е *демографският* с неговите многостранни измерения. Застаряването на населението, което е характерно за много други европейски държави, в България се проявява особено силно, защото е свързано и с намаляването на населението и обезлюдяването на периферните територии, където са разположени малки населени места с уязвимо възрастно население, с ограничен достъп до услуги и без потенциал за развитие.

Тези проблеми със своите социални измерения, заедно с неравномерното разпределение на населението на територията на страната, изправят пред сериозни предизвикателства регионалната политика. Съпроводена с бавния напредък в системите за здравеопазване, образование и социална грижа, при ниска раждаемост, голяма смъртност и неовладяни емигрантски процеси, тази демографска ситуация става още по-тежка. За да се ограничат негативните тенденции и да се постигне целта за смекчаване на неблагоприятните демографски тенденции и дори тяхното обръщане в по-дългосрочен план, демографската политика се превръща в един от основните приоритети на страната през последните години.

Въздействието на демографската криза в България е очевидно в областта на най-важните публични услуги - *образованието и здравеопазването*. То се наблюдава в намаляването на броя на новите ученици и студенти, записани в системата на предучилищното, училищното и висшето образование, както и на съществуващите училища в образователната инфраструктура (децата в предучилищното образование намаляват с 8,4%, учениците в средното образование намаляват с 2,5%, студентите в университетите намаляват с 10,6%). Въпреки инвестициите, направени в подобряването на енергийната ефективност и обновяването на училищните сгради, са необходими допълнителни ресурси за подобряване на базите с иновативни инструменти/ инструментариум за осигуряване на условия за изграждането на адекватна учебна и изследователска среда, отговаряща на нивото на съвременните технологии. Това е особено актуално в условията на възникналата необходимост от трансформиране и „нагаждане“ на образователния процес в световен план към новите предизвикателствата, които образователните институции трябва да посрещнат, функционирайки в среда на разпространението на COVID-19 и свързани с преминаването към онлайн обучение. Изоставането при постигането на целите за маргинализирани групи, включително включването на ромите в образователната система и намаляването на относителния дял на младите хора, незаети в трудова дейност, образование или обучение, ще изисква допълнителни действия в това отношение. В допълнение към подобреното качество, системата за висше образование ще трябва да развива по-добри връзки с научноизследователската и развойна дейност, институциите и бизнеса, за да отговори по-добре на приоритетите в икономиката на страната. Освен това, анализът на статистическите данни, свързани с грижите в пренаталния период, грижа за бременни жени и родилки, аборти, детска смъртност, ваксинация, деца с увреждания, посещение в детски ясли и детски градини, предоставяне на здравни и социални услуги за деца до 7 години и техните семейства показва, че е налице засилен акцент върху развитието в ранна детска възраст. Инвестирането в развитието на ранна детска възраст има изключително висока обществена възвращаемост и е важен начин за постигане на по-големи резултати в редица обществени взаимоотношения.

Както и в програмния период 2014-2020, така и в периода 2021-2027 г., инвестиции в образователна инфраструктура ще се осъществяват на базата на специфично разработени методологии за приоризиране на обектите на образователната инфраструктура на територията на страната и съответни списъци към тях, а именно: Методология за приоритизиране на обектите на образователната инфраструктура на територията на страната и Методика за приоритизация на държавните висши училища, изготвени от отговорните за политиките ведомства – Министерство на образованието и науката и Министерство на културата (по отношение на училищата по изкуства и по културата).

В програмния период 2021-2027 следва да продължи надграждането на постигнатото в предходните години в сферата на социалните дейности с цел гарантиране на равен достъп до качествени и ефективни социални услуги за всички лица, нуждаещи се от подкрепа при съблюдаване на принципите, залегнали в приетия на 1 юли 2020 г. Закон за социални услуги. Със средства от ПРП 2021-2027 ще се създават/реформират само услуги, които са включени в Националната карта на социалните услуги. Съгласно анализа на нуждите в сектора, със средства от ПРП 2021-2027 приоритетно ще бъдат подпомагани инвестиции, свързани с осигуряването на дългосрочна грижа за

възрастни (в т.ч. реформиране на домовете за стари хора и изграждане на нови резидентни услуги и съпътстващи социални услуги за лица с увреждания от общността) и осигуряване на социални услуги за деца и семейства (в т.ч. разширяване на мрежата от услуги за ранно детско развитие и развитие на услуги за превенция и ранна интервенция на уврежданията за деца и др.). Тези инфраструктурни мерки ще бъдат допълнени с необходимите „меки“ мерки, свързани с предоставянето на социалните услуги, обучението на персонала, осигуряване на социалното включване на лицата и др., включително по линия на Програмата за развитие на човешките ресурси. В допълнение анализите, изготвени от Министерство на труда и социалната политика, сочат към необходимост от инвестиции за изграждане и оборудване на структури (регионални центрове) за подкрепа на социалната и солидарната икономика, в които да се осъществяват услуги за насърчаване, промотиране, консултиране и съдействие на процесите на работа на субектите на социалната и солидарна икономика. Въвеждането на нов регионален подход, основаващ се на идентифициране на конкретни икономически дейности, социална добавена стойност и конкурентни дефицити на субектите на социалната и солидарна икономика по места ще позволи ограничаване на спорадичните ефекти, ще подобри средата, ще осигури видимост сред потенциалните партньори и потребители, трайност на пазарното присъствие и устойчиво социално въздействие. Създаването на мрежа с териториално покритие в шестте региона на страната ще се допълни с изграждането на изричен експертен капацитет за преодоляване дефицитите от специализирани, включително дигитални умения, знания и капацитет за подкрепа развитието на сектора.

Важен фактор по отношение на негативните демографски тенденции е достъпът до *адекватно жилищно настаняване*. Анализите в проекта на Национална жилищна стратегия 2018-2030 г. показват спешна нужда от мащабно обновяване на съществуващия жилищен фонд и повишаване на неговата използваемост, както и осигуряване на финансова достъпност на жилищата. Съотношението цена/доходи непрекъснато се повишава, което увеличава броя на хората, нуждаещи се от подкрепа за покупка или наем. Броят на необитаемите жилища е повече от 30% и в същото време има много млади семейства и уязвими групи, които не могат да си позволят нито собствен дом, нито дори да наемат такъв.

Намалената степен на възпроизводство на работещото население също допринася за неблагоприятните демографски тенденции и се отразява на *пазара на труда*. До началото на разпространението на COVID-19, България постига напредък в борбата с безработицата и постига целите, определени в европейските и националните документи за намаляване на безработицата сред младите хора, като общият процент на безработица към онзи момент е над 10% и над 25% в 43 общини в Северна България, което илюстрира вътрешнорегионалните и междурегионални различия. В разгара на пандемията COVID-19 и извънредното положение, обаче, има рязко увеличение на безработните лица. Статистиката показва, че за първото тримесечие на 2020 г. броят на безработните над 15-годишна възраст е 149 000 (4.6%) по данни на НСИ. Новорегистрираните безработни за периода 3 февруари - 31 май 2020 година са 180 185 души, а в края на посоченият период общият брой регистрираните безработни са общо 295 453 лица (или равнището на регистрирана безработица към края на май 2020 г. е 9.0%). В периода юни - август се забелязва тенденция на намаляване на развището на безработница, като към края на август 2020 г. Агенцията по заетостта отчита

равнище от 7.5% през посочения месец. Най-високо е равнището на безработица в Северозападния район.

Българското правителството предприе редица антикризисни мерки с цел в подкрепа на работодатели и работниците (например мярка „60/40“, проект „Краткосрочна подкрепа за заетост в отговор на пандемията от COVID-19“, проект „Заетост за теб“). По данни на Агенцията за заетостта към август 2020 г., в резултат изпълнението на подкрепящите заетостта политики помощта е достигнала до близо 237 000 заети лица и повече от 10 000 работодатели, повече от 150 000 безработни са започнали работа в периода след извънредното положение, като 32,7% от тях са се върнали на старите си работни места, освободени поради кризата, а възможността за субсидиране на краткосрочна заетост дава възможност на близо 10 000 безработни да намерят новото си работно място в периода на възстановяване след COVID-19 кризата.

Анализът на показателите за *икономическо развитие* за периода 2010-2017 г. показва увеличение на brutния вътрешен продукт (БВП) с 35,1%, съответно и brutната добавена стойност (БДС), което води до увеличаване производителността на труда с най-бързи темпове в индустрията, а също и увеличение на броя на МСП с 10,8%. Придобиването на дълготрайни материални активи (ДМА) най-вече в сектора на услугите също се е увеличило след 2013 г. с 8,7%, главно по отношение на секторите хотелиерство и транспорт, а най-малко в сектора селското стопанство. Бавно се повишават *разходите за НИРД*, 70% от които са в производствената сфера, като чрез тях се очаква да бъде постигната необходимата иновативност и конкурентоспособност. Демографските проблеми, които се отразяват върху всички икономически показатели, имат пряко отражение и върху инвестиционната активност и чуждестранните преки инвестиции (ЧПИ). Макар и слабо и с колебания през годините се повишава обемът на ЧПИ с натрупване. Те са най-малки в слабо населените територии с недостиг на кадри и по-специално на такива с необходимата квалификация и с проблеми в транспортната и инженерна инфраструктура. Дори и там, където са направени инвестиции за осигуряване на транспортна и индустриална инфраструктура, не се използва пълноценно потенциала на индустриалните зони и на т.нар. „свободни зони“. Това изисква целенасочени усилия с оглед на факта, че индустриалните паркове са важен елемент от регионалната екосистема в областта на трансфера на технологии, привличане на инвеститори, развитие на екологични и екологосъобразни производства и повишаване на конкурентоспособността. Прилагането на интегрирани териториални инвестиции в новия програмен период следва да послужи като мощен инструмент за стимулиране създаването на партньорства между широк кръг заинтересовани страни (бизнес, публични власти, научни и образователни организации и др.) и за изграждане на нови, високотехнологични, иновативни и привлекателни за инвеститорите индустриални паркове, с което да се стимулира и регионалната икономика.

Запазват се междурегионалните различия по всички показатели, като най-силно са изразени различията в показателя БВП, които стават още по-отчетливи между областите на ниво NUTS 3. Демографските проблеми, които се отразяват върху всички икономически показатели, имат пряко отражение и върху инвестиционната активност и преките чуждестранни инвестиции (ПЧИ). Макар и слабо и с колебания през годините обемът на ПЧИ с натрупване се повишава с 17,8 %. Те са най-малки в слабо населените територии с недостиг на кадри и по-специално на такива с необходимата квалификация, и с проблеми в транспортната и инженерна инфраструктура. Дори и на

места, където са направени инвестиции за осигуряване на транспортна и индустриална инфраструктура, не се използва пълноценно потенциала на индустриалните зони и на т.нар. „свободни зони“.

Извънредното положение, обявено в средата на март 2020 г., наложи строги ограничения за пътуване и доведе до рязък спад на икономическата активност през март и април, което от своя страна даде значително отражение на описаните по-горе тенденции в развитието. Икономическата активност започна постепенно да се възстановява, макар и със забавени темпове, от месец май нататък. В своя „Доклад за регионалните икономически перспективи“ от септември 2020 г. Европейската банка за възстановяване и развитие посочва, че пълното въздействие на кризата се наблюдава през второто тримесечие, когато реалният БВП спадна с 8,7% на годишна база. Частното потребление е намаляло с 2,4% на годишна база през първата половина на 2020 г., докато инвестициите са намалели с над 8% на годишна база. Износът на стоки, който възлиза на около 50% от БВП и прави България умерено зависима от търговията, намалю с около 3% на годишна база през първата половина на 2020 г. В Докладът още се посочва, че се очаква БВП да спадне с 5,5% през 2020 г., а очакванията са за 3% темп на растеж през 2021 г.

Пролетната икономическа прогноза на Комисията, публикувана май 2020 г., дава опесимистична прогноза, а именно икономически спад за България от -7,2% за 2020 г.

Статистическите данни на национално ниво показват, че сигналите за забавяне на икономиката от първите три месеца прерастват в сериозен спад през второто тримесечие на фона на свиване на вътрешното потребление и срив при износа на стоки и услуги. Данните от НСИ посочват, че през второто тримесечие БВП намалява с 8,2% спрямо съответното тримесечие на предходната година и с 9,8% спрямо първото тримесечие на 2020 г. На годишна база в края на второто тримесечие БДС намалява със 7,4%.

Кризата, породена от разпространението на коронавирус не само в България, но и в световен план, подложи на безпрецедентен натиск здравната система. Проблемите в системата на здравеопазването и в наследената инфраструктура се подсилват от демографските процеси и застаряването на населението, неравномерното му разпределение на територията на страната, увеличаването на потребностите от здравна грижа поради увеличената заболяемост, високата смъртност и недостига на медицински кадри. Продължаващият процес на реформиране на системата все още не е дал необходимите резултати за повишаване на качеството на услугите и достъпа до тях, а мнозинството от тези проблеми следва да се решат до края на програмния период 2021-2027, за да се съсредоточи вниманието върху превенцията на основни заболявания за България, която заема водещите позиции сред държавите-членки на ЕС.

Болничната структура в България се характеризира със свръхкапацитет, фрагментарност и дисбаланси, които се отразяват негативно на икономическата ефикасност и не допринасят за подобряване на качеството на грижите. Неравномерното разпределение на болнична инфраструктура на територията на страната е свързано със свръхконцентрация на болнични структури в най-големите градове и недостиг на капацитет за задоволяване на базови потребности от болнична помощ в малките населени места. Неефективната е и структурата на болничните легла, в която има превес на леглата за активно лечение и много ниска осигуреност с легла

за дългосрочна грижа. За предоставяне на качествени медицински услуги, освен наличието на квалифициран медицински персонал, съществено значение за ефективността от лечението имат и съвременните битови условия и медицинска апаратура, за което е необходима модернизация на материално-техническата база на лечебните заведения за болнична помощ, които годишно обслужват пациентопоток, представляващ над 70% от населението на страната. От друга страна, първичната извънболнична медицинска помощ, включително специализираната и денталната помощ, все още не могат да изпълнят своята ключова роля за справяне с основните здравни предизвикателства и с рискове от лошото здраве. По отношение на дейността на общопрактикуващите лекари се наблюдават сериозни регионални дисбаланси, които водят до неравенства в достъпа, особено за хората в малките населени места. Капацитетът на специализираната извънболнична помощ също не е достатъчно развит, което задълбочава неравенствата в достъпа на населението особено в отдалечените райони. В допълнение, анализите на Министерство на здравеопазването показват, че са необходими инвестиции в специализирани болници и отделения, в които се извършват дейности за долекуване, продължително лечение и рехабилитация и хосписи за пациенти, които имат нужда от продължителен болничен престой и не могат да се обслужват сами в домашна обстановка. Нуждите в тази посока са свързани с реконструкция и преустройство на съществуващи сгради, строителство на нови сгради и дострояване, както и доставка на съвременно медицинско и немедицинско оборудване и транспортни средства, необходими за придвижването на пациенти.

Сериозен проблем в страната е необходимостта от по-ефективни интервенции и разширяване на мерките във връзка с промотиране на здравето и превенцията на болести, особено в отдалечените и труднодостъпни райони. Според данните, предоставени от Министерство на здравеопазването, сред населението в страната има недостиг на знанията, уменията и мотивацията за превенция и контрол на предотвратимите социалнозначими заболявания чрез намаляване на рисковите поведенчески фактори. Статистиката показва, че остава висок относителният дял на наднормено тегло (вкл. затлъстяване) сред населението в страната - 30,1% при децата от 5 до 19 годишна възраст и 58.3% при населението над 19 години, като затлъстяването е съответно 10.3% и 23.7%. Разпространението на тютюнопушенето сред българското население е най-високо в ЕС и е с почти седем процентни пункта над средното за ЕС. Продължава повишаването на консумацията на алкохолни напитки средно на лице от домакинство в страната (за периода 2001-2018 г. с 12.8 л). Употребата на наркотици и психотропни вещества също продължава да поддържа високи нива.

По отношение на превенцията, според анализите, има най-висока концентрация на нужди и потребности от подобряване на услугите по отношение на сърдечно-съдовите, онкологичните и неврологичните заболявания. Сърдечно-съдовите и онкологичните заболявания са водещите причини за умираанията в страната (със съответно 64.4% и 16.9% от умираанията през 2019 г.). Устойчивото продължаване на дейностите по профилактика и превенция на заболяванията е важна предпоставка за откриване на социално-значими заболявания в ранен стадии и съответно осигуряване на навременно лечение. В тази връзка е идентифицирана необходимост от обновяване на остарялото медицинското оборудване на съществуващите кабинети и закупуване на нови допълнителни мобилни кабинети (в момента има 21 мобилни кабинета, но техният брой далеч не е достатъчен за покриване на нуждите), което да доведе до подобряване

на достъпа до безплатни превантивни дейности (ехографски, мамографски, гинекологични, лабораторни и др. прегледи) сред уязвимите групи в цялата страна.

Реформите в здравеопазването трябва да се изпълняват в условия на продължаващо укрепване на системата в страната за справяне с възникнали кризи като тази, породена от COVID-19, което допълнително усложнява ситуацията. Целенасочените инвестиции за посрещане на предизвикателства в сферата на здравеопазването ще се осъществява на базата на картиране на нуждите на национално ниво от отговорното за политиката в здравния сектор ведомство – Министерство на здравеопазването.

Финансирането на проекти от национално и регионално значение в областта на *транспортната и инженерна/техническа инфраструктура* с приоритет ще помогне да сме подготвени за бъдещи извънредни ситуации и да смекчи последиците от кризата и ще окаже положително въздействие върху доброто пространствено интегриране на националната транспортна система в TEN-T мрежата и достъпност. От разширяването на транспортната мрежа зависи икономическият растеж на териториите. В това отношение България вече има сериозни регионални дисбаланси.

Комплексната оценка на обслужването с пътна мрежа на районите от ниво 2 в най-голяма степен се определя от структурата на пътната мрежа, което доказва необходимостта от разширяване на пътната мрежа от висок клас и поддържането ѝ в добро състояние. Особено важни са тези действия в областите и районите от Северна България.

В 17 от областите в страната относителният дял на автомагистралите и пътищата от първи клас е под средния показател за страната, което доказва високи териториални диспропорции. Въпреки че, в сравнение с миналия програмен период (2007-2013 г.), структурата на обслужващата пътна мрежа от висок клас определено се подобрява, преди всичко това се наблюдава в районите от Южна България.

Неблагоприятната структура на пътната мрежа за голяма част от областите (преобладаващо попадащи в Северна България) налага завишени изисквания към поддържането на съществуващата пътна мрежа в добро състояние. И това е допълнителен проблем, защото се установява, че за голяма част от областите в Северна България процентът на пътищата в добро състояние е под средния за страната, при това има области, където тенденцията за влошаване е постоянна.

По-ниската степен на изграденост на пътната мрежа от висок клас в северните, периферните и гранични части на страната ограничава възможностите за икономическо развитие на териториите, които са отдалечени от нея, понижава качеството на живота и инвестиционната им привлекателност. За периферните райони се наблюдава много ниска достъпност поради лоша пътна инфраструктура и липса на алтернативен транспорт. Незадоволителното състояние на участъци от републиканската пътна мрежа и особено на общинската пътна мрежа допълнително влошава условията за комуникации в и между общините, попадащи в посочените територии.

Една от трите стратегически цели на националната политика в областта на транспорта до 2030 г. (Интегрираната транспортна стратегия до 2030 г.) е „подобряване на транспортната свързаност и достъпност (вътрешна и външна)“. Тя включва два приоритета, които имат пряко влияние върху националното пространство: подобряване на свързаността на българската транспортна система с европейското

транспортно пространство и осигуряване на качествен и достъпен транспорт във всички региони на страната. В тази връзка, България трябва да продължи прилагането на мерки, свързани с повишаване на свързаността и достъпността, за да се увеличи икономическият потенциал на регионите и селищата.

Създаването на тол системата в България (стартирала през 2019 г. и започнала таксуване през март 2020 г.) дава нови възможности за по-строга ориентация на приходно-разходните елементи в транспортната мрежа. Въпреки това, секторът, и по-специално пътната мрежа от 2-ри, 3-ти и 4-ти клас, изпитва решаваща нужда от подкрепа във връзка с осигуряването на предпоставки за икономическите оператори за установяване на икономическа дейност чрез транспортна свързаност в периферните райони.

Пандемията от COVID-19 подлага на безпрецедентен натиск *туристическия сектор* в целия ЕС. Тя доведе до значително намаляване на вътрешни и международни пътувания, което предизвика значителен спад в приходите и създаде проблеми с ликвидността за всички туристически фирми. В условията на пандемия, българското правителство предприе редица антикризисни мерки с цел подпомагане на сектора и работещите с него в търсене на най-добрите решения за бизнеса и хората.

До момента на настъпване на кризата, статистиката показва, че туристическият сектор формира над 10% от БВП на страната. Съгласно SWOT матрицата на дестинацията, представена в Актуализираната национална стратегия за устойчив туризъм (2014-2030 г.), България разполага с всички предпоставки да се развива успешно като туристическа дестинация - голямо разнообразие от природни ресурси и културно наследство (материално и нематериално), изградени сравнително добри условия за функционирането на всички видове транспорт, активни генериращи пазари с увеличаващи се туристопотоци и значителен нереализиран потенциал. България е една от страните в Европа с най-богато културно наследство. В списъка на световното културно и природно наследство на ЮНЕСКО са включени 7 културни и 3 природни обекта, които се намират в България. Регистрирани са около 40 000 недвижими културни ценности, от които над 1500 с национално значение, а в музеите и художествените галерии са над 7 млн. експоната. В България функционират над 160 музея (по данни на НСИ за 2019 г.), чиято дейност е свързана с издирването, изучаването, с физическото опазване и представяне на движимите културни ценности. Културните институти са равномерно разположени на територията на страната и са обвързани с административното ѝ деление, което гарантира институционалния обхват на културното наследство и неговата защита.

Същевременно, като основни предизвикателства пред туристическия сектор са отчетени непълноценно функциониране на туристическите райони, ниска ефективност на управлението на ресурсите, както и необходимост от адаптация на туристическия сектор към климатичните промени, липса на добра транспортна достъпност до туристическите забележителности на страната, на регистрираните дефицити по отношение на опазването, социализацията, популяризирането на културата и културното наследство и природни забележителности, нематериално културно наследство, които се използват като ресурс за развитието на туризма, недостатъчно добре развита на инфраструктура, имаща отношение към развитието на туризма (ВиК мрежа, свързаност с пречиствателни станции за питейни и отпадни води и др.), недостатъчно добре развит маркетинг, непълноценно използване на потенциала на

туристическите продукти и културното наследство, недостатъчно и неефективно промотиране на продукти и др.

Добавяйки към съществуващите преди пандемията предизвикателства и сериозните последици върху сектора от разпространението на COVID-19, се налага спешна нужда от предприемането на колективни действия, както и мобилизация на всички нива и ресурси за съвместно търсене и прилагане на решения и за пълноценно използване на потенциалите.

Анализът на състоянието на *околната среда*, най-важните компоненти и фактори, защитените природни територии и дейностите по адаптиране към изменението на климата, управлението на риска от природни бедствия и намаляване на вредните последици от човешката дейност показва, че въпреки прилагането на пълния набор от мерки за постигане на екологичните цели на страната, все още има проблеми, които очакват адекватни решения. Предвид прилагането на Европейската зелена сделка и по-специално създаването на Фонд за справедлив преход, България е една от държавите-членки на ЕС, които ще бъдат най-силно засегнати от декарбонизацията на икономиката на ЕС, предвид факта, че страната ни добива и преработва 7% от въглищата и формира 8% от работните места във въгледобивния сектор в ЕС. Целите на политиката на ЕС до 2050 г. за модерна, ресурсно-ефективна, конкурентоспособна и климатично неутрална икономика ще окажат силно влияние върху развитието на въгледобивната промишленост и съответния енергиен капацитет, фокусиран главно в три района от ниво NUTS 2 в страната - Южен централен, Югоизточен и Югозападен райони.

През 2019 г. Европейската комисия публикува стратегически насоки и действия за нова политика на растеж на Европа, която има за цел да превърне ЕС в справедливо и проспериращо общество, с модерно, ефективно използване на ресурсите и конкурентна икономика, където няма нетни емисии на парникови газове през 2050 г. и където икономическият растеж е отделен от използването на ресурси. Постигането на тази цел е предизвикателство и ще изисква значителни публични и частни инвестиции с активен принос на всички сектори в икономиката.

Т. нар. Зелена сделка се основава на следните елементи:

- Увеличаване на амбицията на ЕС за климата за 2030 г. и постигане на климатичен неутралитет до 2050 г.;
- Доставка на чиста, достъпна и сигурна енергия;
- Мобилизиране на индустрията за чиста и кръгова икономика;
- Изграждане и обновяване по енергийно и ресурсно ефективен начин;
- Ускоряване на преминаването към устойчива и интелигентна мобилност;
- От „Farm to Fork“: проектиране на справедлива, здравословна и екологична хранителна система;
- Запазване и възстановяване на екосистемите и биоразнообразието;
- Нулева амбиция за замърсяване за безтоксична среда.

В съответствие с целите за постигане на климатичен неутралитет до 2050 г. по ефективен и справедлив начин, Европейската зелена сделка предлага също

създаването на механизъм за справедлив преход, фокусиран върху регионите и секторите, които ще бъдат най-засегнати от прехода, предвид тяхната зависимост върху изкопаеми горива, включително въглища, торф и петролни шисти или индустриални процеси, интензивни за парникови газове.

С помощта на този документ България представя своята позиция относно идентифицирането на най-засегнатите региони и сектори с оглед ефективното разрешаване на целите на Европейската Зелена сделка, механизъм за справедлив преход и по-специално, използването на средства от Фонда за справедлив преход (ФСП). ФСП ще допринесе за постигане на целта да се даде възможност на регионите и хората да се справят със социалните, икономическите и екологичните въздействия от прехода към целта на Съюза за климата и климатично неутралната икономика до 2050 г.

Въпреки факта, че през последните 2 години в нито един от регионите в страната не са надвишени нормите за съдържанието на тежки метали, арсен, въглероден оксид и бензен във въздуха, качеството на атмосферния въздух все още се влошава в 35 общини, попадащи в общо 23 области. Основен проблем за тях е замърсяването с фини прахови частици (ФПЧ), което влияе както на материалната среда, така и на човешкото здраве. През последните години общественият транспорт и градският фонов шум / замърсявания от градския транспорт са най-пренебрегвани. Влошаването на качеството на атмосферния въздух в Пловдив и София е под учестен мониторинг, главно поради увеличения трафик, мащабното строителство и характера на сухоземния терен, създавайки условия за инверсии и лоша вентилация на съответните градски зони.

Качеството на атмосферния въздух остава най-тежкият проблем за България, особено в големите градове, независимо от предприетите мерки за намаляване на източниците на замърсяване, за въвеждане на системи за интегриран градски транспорт и интелигентна мобилност. Това директно рефлектира върху човешкото здраве, поради което показателите за вредните емисии се следят и от световни и европейски здравни организации. Замърсяването с финни прахови частици ФПЧ10 е най-сериозният проблем на национално ниво по отношение постигане на необходимото качество на атмосферния въздух. Проблемът е свързан най-вече с използването на твърди горива за битово отопление през зимния сезон от повече от половината от населението на страната в резултат на „енергийната бедност“. За енергийната бедност допринася остарелият жилищен фонд с ниско ниво на енергийна ефективност. Друг основен източник на финни частици и замърсяване на въздуха са градският и междуселищният транспорт. По този показател България е на едно от първите места в Европа.

В заключение на представения по-горе анализ може да се обобщи, че е необходимо да се осигури по-добро развитие на икономически потенциали, мобилност и привлекателна среда за живот с възможности за достъп до адекватно жилищно настаняване, качествени и достъпни здравни, образователни и социални услуги, култура, забавления, спорт, работа и отдих, за да се повиши стандартът на живот и да се помогне на справяне с проблема, свързан с демографските дисбаланси, както и със сериозните последствия от кризата, предизвикана от разпространението на COVID-19. Всичко това е залегнало в основата на програмната стратегия на ПРР 2021-2027.

Програма за развитие на регионите е фокусирана върху териториалната цел на политиката „Европа по-близо до гражданите“, но тъй като интервенциите в рамките на тази цел могат да включват мерки, адресиращи всички останали цели на политиката, програмата ще допринесе и за тяхното осъществяване, особено по отношение на предвидените мерки, свързани с индустриалните зони, енергийната ефективност и устойчивата мобилност, инфраструктурата за секторните политики, свързани с цел на политиката 4 и т.н.

В съответствие с член 22 от проекта на POP, PPP ще се изпълнява чрез прилагането на инструменти за интегрирано териториално развитие, включително ИТИ, с цел постигане на по-добър инвестиционен фокус, по-ефективни и ефикасни интервенции, засилен междусекторен диалог между различни заинтересовани страни и подхода за интегрирано териториално развитие. Програмата ще включва 2 специфични приоритети - един за интегрирано градско развитие и друг за интегрирано териториално развитие на регионите на ниво NUTS 2. Предвиден е и приоритет за техническа помощ, за да се улесни прилагането на новия териториален подход. Интегрираният териториален подход в България ще бъде изпълнен на базата на интегрирани териториални стратегии, съгласно член 23 от POP и националното законодателство, свързано с политиката за регионално развитие:

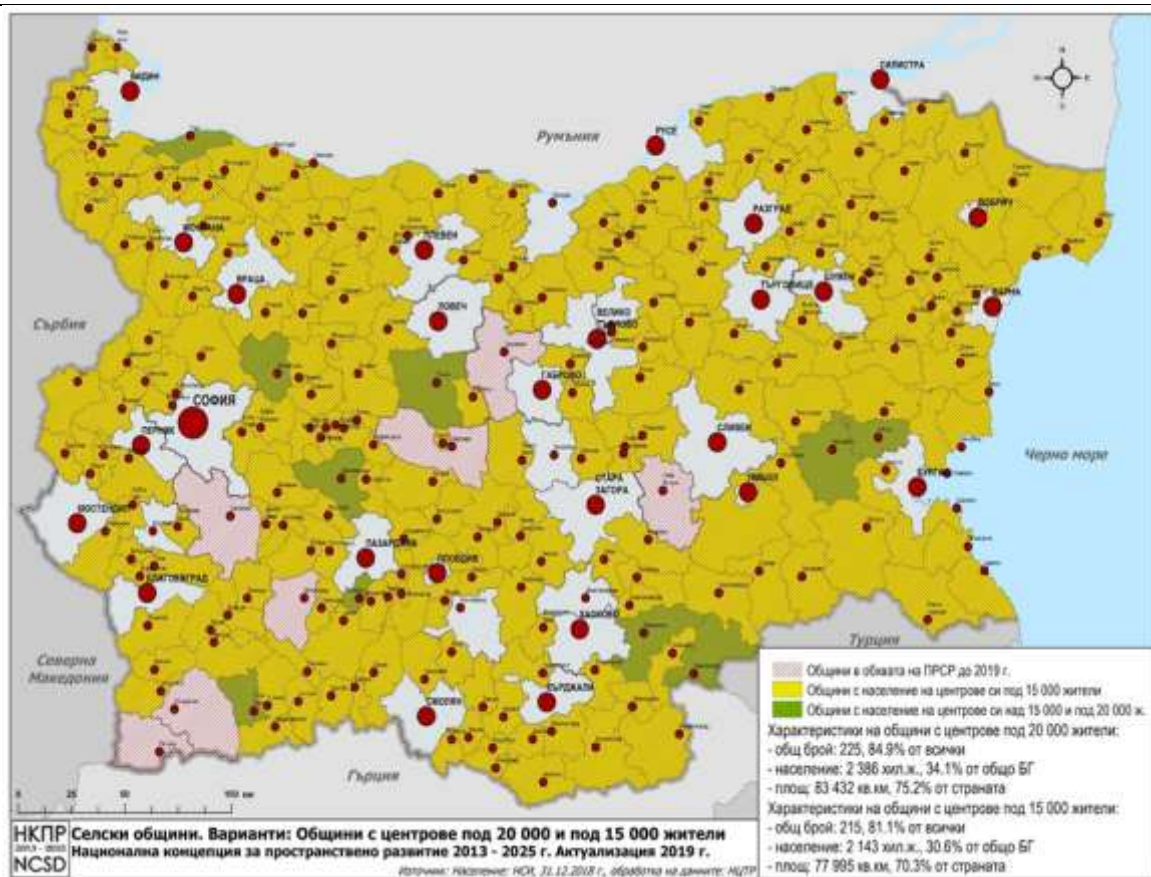
□ *За градско развитие:* планове за интегрирано развитие на община за целевите градски общини. Планираният период на действието им е 2021-2027 г. Подкрепените операции ще бъдат избирани от съответните отговорни териториални органи.

□ *За териториалното развитие на регионите от NUTS 2:* интегрирани териториални стратегии за развитие на регионите за планиране от ниво NUTS 2. Планираният период на действието им е 2021-2027 г. Регионалните съвети за развитие ще функционират като териториални органи, отговорни за прилагането на тези стратегии и за предварителния подбор на проекти и мерки, които да бъдат финансирани.



В обхвата на PPP 2021-2027 попадат всички градски общини на територията на България. Десетте големи градски общини ще бъдат подпомагани по Приоритет 1 за интегрирано градско развитие, а всички останали 40¹ градски общини ще бъдат подпомагани по Приоритет 2 за интегрирано териториално развитие на регионите.

¹ В процес на изменение: в момента тече процес на промяна в определението за селска община (предвидено е намаляване на броя на населението в административния център от 30 000 на 15 000 жители). След



В рамките на интегрирания териториален подход на регионално ниво (6-те региона от NUTS 2) ще се подкрепят концепции за ИТИ, финансирани от различни източници. Всяка концепция ще включва набор от взаимосвързани и допълващи се (интегрирани) проекти/проектни идеи, насочени към територии с общи характеристики и/или потенциал за развитие, включващи най-подходящата комбинация от ресурси и мерки, които да бъдат използвани за постигане на конкретна цел или приоритет на интегрирана териториална стратегия. Видът на проектите може да се различава в зависимост от типа инвестиции, бенефициентите или източниците на финансиране. Поне един от проектите трябва да бъде икономически ориентиран или реализиран от икономически оператор(и) и да доведе до икономически ползи и резултати за целевата област. Изключения от това правило ще се правят в случай на важни секторни инфраструктурни проекти със социално измерение. Предвижда се повечето от секторните програми да допринесат с най-малко 10% от своите бюджети за прилагането на този подход. В тази връзка, ще бъде осигурена съгласуваност и допълняемост между различните видове инвестиции.

Следва да се има предвид, че цел на политиката „Европа по-близо до гражданите“ дава възможност за прилагане на подхода „отдолу-нагоре“, при който инициативата за мерките, които да се подпомагат идва от местните заинтересовани страни, а решенията се взимат от съответните териториални органи. Насочването на средствата по

приемането на предложената промяна общият брой на градските общини в България ще бъде 50 от общо 265.

програмата към ЦП 5 ще им осигури по-голяма гъвкавост и свобода при подбора на приоритетни инвестиции. По-голяма гъвкавост ще се осигури и за общинските власти, които ще имат ключова роля при определяне на приоритетните интервенции предвид отговорностите и функциите, които изпълняват по отношение на инфраструктурата, предмет на интервенции по програмата. Така например общинските власти носят основна отговорност по отношение на организацията на обществения градски транспорт на територията на съответните общини и именно по тази причина е най-подходящо интервенциите за устойчива градска мобилност да се осъществяват в рамките на ЦП 5, още повече, че интегрираните териториални стратегии на общинско или регионално ниво следва да зададат основните приоритети в тази насока, така че те да бъдат интегрирани и изпълнени в координация с останалите мерки, насочени към целевите територии. Аналогично интервенциите за енергийна ефективност би следвало също да се осъществяват в съответствие с териториалните стратегии и с решенията на местните власти. По отношение на инвестициите в пътища, те трябва да бъдат избирани с водещата роля на териториалните органи на регионално ниво, предвид факта, че интегрираните териториални стратегии на регионите за планиране от ниво 2 анализират пространствените и функционални връзки между отделните населени места, общини и области на територията на региона и дават насоки за тяхното развитие. С оглед на това свързаността вътре в регионите и между тях, която е основна цел на инвестициите в пътна инфраструктура, следва да бъде адресирана именно чрез инвестиции в рамките ЦП 5.

Във фокуса на инвестициите ще бъде развитието на функционални зони на база на идентифицираните възможности в интегрираните териториални стратегии и в тази връзка приоритетно ще се насърчават интервенции, допринасящи за засилване на функционалните връзки между отделните територии и населени места.

За да се гарантира изпълнението на националните приоритети на отделните секторни политики се предвижда подходът „отдолу-нагоре“ да се осъществява в координация с подхода „отгоре-надолу“, при който се изисква съответствие на всички подпомагани интервенции с целите на съответните секторни политики. В тази връзка отговорност на компетентните национални органи е да разработят карти на услугите и инфраструктурата и да очертаят приоритетите за инвестиции в конкретните сектори, а именно пътна инфраструктура, образование, здравеопазване, социална политика и култура. Пресечната точка между двата подхода ще се осигури на етапа на подбор на операциите чрез предварително определени критерии за подбор, които ще дават приоритет на концепции и проекти, съответстващи на секторните стратегии и картите на услугите, отразени в съответните териториални стратегии на ниво NUTS 2.

Основна характеристика на интегрирания териториален подход е прилагането на **принципа на партньорство**: сътрудничество между различни заинтересовани страни и участници в социално-икономическия живот на определена територия. В допълнение към изискването за сътрудничество между различни организации за целите на подготовката и изпълнението на проекти, принципът на партньорство отразява и широката обществена подкрепа за финансирани проекти. Целите на проекта, целевите нужди и очакваните резултати трябва да бъдат припознати от възможно най-голям брой заинтересовани страни и обсъдени с широката общественост. Принципът на партньорство се прилага при изпълнението и на двата приоритета: при Приоритет 1 за интегрирано градско развитие той отразява партньорството в рамките на една градска община или между отделните градските

общини (включително местните заинтересовани страни), включени в градски клъстери с общи бюджетни пакети, и по Приоритет 2 за интегрирано териториално развитие на регионите между различните заинтересовани страни в съответния регион от ниво NUTS 2. Партньорството между различните общини не е задължително условие, но е необходимост и ще се прилага по отношение на проекти, насочени към територии с по-широк обхват. Същевременно, партньорството между различни видове организации (бенефициенти) ще бъде задължително изискване по Приоритет 2, предвид спецификата на инструмента ИТИ. В тази връзка, **допустими бенефициенти** в рамките на ПРР 2021-2027 са партньорства, включително някои или всички от изброените по-долу (списъкът не е изчерпателен):

- държавни органи, областни администрации и общински власти;
- представители на гражданското общество - неправителствени организации, организации на работодатели и на синдикати, фондации;
- бизнес - представители на големи предприятия, представители на малки и средни предприятия и др.;
- научна общност - представители на университети, Българска академия на науката, Селскостопанската академия и др.;
- сдруженията на собствениците на жилища в многофамилни жилищни сгради.

Изискването за партньорство също ще гарантира изпълнението на националните секторни политики. Така например, по отношение на концепциите и проектите в здравния сектор се предвижда Министерството на здравеопазването да играе водеща роля и да търси партньорство с релевантните заинтересовани страни на местно ниво за разработването на проекти и концепции с най-висок принос и съответствие с приоритетите в сектора. Същата роля, но на местно ниво, предвид най-доброто познаване на спецификите и приоритети на конкретните територии, се очаква да изпълняват и общините в ролята им на принципали на общински лечебни заведения.

За да се осигури гореописаният интегриран подход, при **подготовката на програмния период 2021-2027 г.** са изпълнени следните действия:

1. Законодателни промени.

С цел да насърчи подход, основан на спецификите на територията и включването на широк кръг заинтересовани страни за прилагането на политиката за регионално развитие и за засилване на координацията между регионалното развитие и политиката на сближаване в България, Министерството на регионалното развитие и благоустройството (МРРБ) инициира промени в политиката със значително влияние както върху националното законодателство, така и върху изпълнението на програмния период 2021-2027. Основните промени в законодателството са, както следва:

1. Изменения в Закона за регионално развитие (в сила от март 2020 г.) в две основни направления:

а) Оптимизация на системата на стратегическите документи за изпълнение на политиката за регионално и пространствено развитие: сега тя включва 3 нива на стратегическо планиране на регионалната политика - национално, регионално и общинско - Национална концепция за регионално и пространствено развитие, интегрирани териториални стратегии за развитието на 6-те региона от ниво NUTS 2 и

планове за интегрирано развитие на община. В съответствие с чл. 22 и чл. 23 от проекта за РОР се предвижда документите на регионално и общинско ниво да играят ролята на териториални стратегии за прилагане на интегрирано териториално развитие. Съдържанието им отразява необходимите задължителни елементи, съгласно чл. 23 от проекта за РОР.

б) Засилено включване на регионалното ниво в изпълнението на политиките: съгласно промените, реструктурираните регионални съвети за развитие ще представляват териториалните власти, отговорни за изпълнението на интегрирани териториални инвестиции и за подбора на операции, които да бъдат финансирани от различни финансови източници, включително ЕСИФ.

2. Предвидено изменение на националното законодателство за управление на средствата от ЕСИФ (Закон за управление на средства от ЕСИФ): изменението ще бъде свързано със създаването на координационен орган и механизъм за изпълнение на интегрираните териториални инвестиции в програмния период 2021 - 2027 г. Стартирана е и работа по подготовката на подзаконов нормативен акт към ЗУСЕСИФ, в който ще се съдържат детайлните правила за подготовката и изпълнението на ИТИ.

II. Подготовка на необходимите стратегически документи:

1. Актуализация на действащата Национална концепция за пространствено развитие: актуализираният документ е пряко свързан с ПРР 2021-2027 и предлага териториалната основа за определяне на нейните приоритети и мерки. Във връзка с програмирането на ПРР, ключови елементи на концепцията са: а) резюме на заключения и препоръки, насочени към ПРР, включително идентифициране на ключовите градски общини, които да получат подкрепа по приоритета за интегрираното градско развитие (Приоритет 1) от ПРР 2021-2027; б) насоки за разработване на интегрираните териториални стратегии за развитие на 6-те региона от ниво NUTS 2.

2. Разработване на интегрирани териториални стратегии за шестте региона за планиране на ниво NUTS 2: Шестте стратегически документа са основа за изпълнение на интегрираните териториални инвестиции по Приоритет 2 на ПРР 2021-2027.

3. Разработване на плановете за интегрирано за развитие на общините: през март 2019 г. МРРБ публикува насоки към общините за подготовката на техните планове за интегрирано развитие. Насоките бяха в съответствие с (предвидените) изменения в Закона за регионално развитие и с проекта на РОР. Такива общински стратегически документи трябва да бъдат подготвени от всички общини, като плановете за интегрирано развитие на големите 10 общини ще бъдат основа за прилагане на интегрирания териториален подход по Приоритет 1 на ПРР 2021-2027.

Предвидените в рамките на ПРР 2021-2027 интервенции ще допринасят за изпълнението на следните **глобални цели за устойчиво развитие** (или отделни аспекти от тях), включени в Програмата за устойчиво развитие за периода до 2030 г. на Организацията на обединените нации „Да преобразим света“:

Цел 1 „Изкореняване на бедността във всичките ѝ форми и навсякъде“

Цел 3 „Осигуряване на здравословен живот и насърчаване благосъстоянието на всички във всяка възраст“

Цел 4 „Осигуряване на приобщаващо и справедливо качествено образование и насърчаване на възможностите за учене през целия живот за всички“

Цел 7 „Осигуряване на достъп до финансово достъпна, надеждна, устойчива и съвременна енергия за всички“

Цел 8 „Стимулиране на траен, приобщаващ и устойчив икономически растеж, пълноценна и продуктивна заетост и достоен труд за всички“

Цел 9 „Изграждане на устойчива инфраструктура, насърчаване на приобщаваща и устойчива индустриализация и стимулиране на иновациите“

Цел 10 „Намаляване на неравенството между и в рамките на държавите“

Цел 11 „Превръщане на градовете и селищата в приобщаващи, безопасни, адаптивни и устойчиви места за живеене“

Цел 12 „Осигуряване на устойчиви модели на потребление и производство“

Цел 13 „Предприемане на спешни действия за борба с изменението на климата и неговите последици“

Изпълнението на ПРР 2021 - 2027 ще бъде в пълно съответствие и ще отразява всички действия на европейско и национално ниво по отношение на ключовите мерки и срокове, предвидени в пътната карта за прилагането на **Европейската зелена сделка** както и с новата **Инвестиционна инициатива за реагиране срещу коронавируса**.

ПРР 2021-2027 г. ще подкрепя изпълнението на принципите на **Европейския стълб на социалните права**, обявен на 17 ноември 2017 г. от Европейския парламент, Съвета и Европейската комисия, като в основната си част интервенциите по програмата ще са насочени към прилагането на принцип 20 „Достъп до основни услуги“.

Изпълнението на мерките, свързани най-вече с осигуряването на достъп до качествени услуги в сферата на образованието, здравеопазването, социалната политика, културата, спорта, общинско жилищно настаняване ще допринесат за изпълнението и на **Стратегическа рамка на ЕС за равенство, приобщаване и участие на ромите за периода 2020-2030 г.**

ПРР 2021-2027 г. ще се изпълнява в съответствие с **Общият Дневен ред за Черно море, официално поставен на обсъждане на 17 февруари 2020 г. и Морския пространствен план на Република България 2021-2035** при отчитане и подкрепа за осъществяване на поставените цели за устойчив растеж на морската икономика и постигане на стабилно развитие на българския черноморски регион.

Текстово поле [30 000]

За целта, свързана с растежа и заетостта

Таблица 1		
Цел на политиката	Специфична цел или	Обосновка (резюме)

	специален приоритет *	
5 „Европа по-близо до гражданите“	Насърчаване на интегрираното и приобщаващо социално, икономическо и екологично развитие, култура, природно наследство, устойчив туризъм и сигурността в градските райони	<p>В подкрепа на избрания полицентричен модел за развитие на националната територия и в съответствие с чл. 9 от проекторегламента за ЕФРР, ПРР ще подкрепя устойчивото и интегрирано градско развитие. По отношение на тази специфична цел в Приложение Г от Доклада за България в рамките на Европейския семестър за 2019 г. са набелязани нужди от инвестиции с висок приоритет с цел насърчаване на интегрираното социално-икономическо развитие в големите градски райони на градовете, които показват потенциал да бъдат местните двигатели за икономическо развитие. В тази връзка градските общини за подкрепа са определени на базата на АНКПР, която определя основните полюси на растеж и съответните балансъори на тези полюси.</p> <p>Предвижда се да продължи подкрепата за Столична община, в т.ч. и град София като метрополен град в съчетание с развитието на ограничен брой общини на центрове от II-ро йерархично ниво с национално значение. Това са Варна, Пловдив, Бургас, Русе, Стара Загора и Плевен. Това са основните полюси на растеж и балансъори на столицата, съгласно АНКПР.</p> <p>Същевременно група средни градове показват потенциали да се присъединят към второ йерархично ниво и да изпълняват ролята на балансъори.</p> <p>Предвид факта, че София доминира над всички останали градове и в цяла Западна България няма изявен балансъор от второ или трето ниво, се предвижда целенасочена подкрепа за развитието на две от градските общини с потенциал да преминат в по-горно ниво, а именно – Видин и Благоевград. Те са избрани във връзка със стратегическото им положение и конкретните потенциали на територията им, а според АНКПР заслужават специално стимулиране, за да могат да организират по-успешно територията на най-отдалечените северна и южна части на Западна България.</p> <p>В Северна България, съгласно АНКПР, ще доминират двата големи града от 2-ро ниво Русе и Плевен, но като техен равностоен партньор ще се развива Велико Търново, който показва възможности и тенденции да премине от 3-то към 2-ро йерархично ниво.</p> <p>За да се насърчи балансираното развитие на националната територия в съответствие с препоръчания в АНКПР модел, се предвижда в рамките на тази специфична цел ПРР да подкрепя и общините на споменатите три града – Благоевград, Видин и Велико Търново, които имат съществена роля за предоставяне на основни услуги за населението, за привличане на инвеститори и създаване на възможности за работа.</p> <p>В основата на всички действия, които трябва да бъдат подкрепени в рамките на градските общини, основни центрове на растеж в България през програмния период 2021 - 2027 г., стои необходимостта от адекватно справяне с най-големите предизвикателства пред устойчивото градско развитие, а именно:</p> <ul style="list-style-type: none"> • замърсяване на околната среда и лошо качество на въздуха • затруднен достъп до обществени услуги, незадоволително състояние на жилищата и социални неравенства

		<ul style="list-style-type: none"> • интензивен градски трафик • липса на подходяща техническа инфраструктура
5 „Европа по-близо до гражданите“	Насърчаване на интегрираното и приобщаващо социално, икономическо и екологично развитие, култура, природно наследство, устойчив туризъм и сигурността в различни от градските райони	<p>Опитът от двата програмни периода показва, че подходът, използван за определяне на финансирането от ЕС въз основа на секторни приоритети и за разграничаване на градските и селските райони, доведе до нездравословна конкуренция между общините и до задълбочаване на междурегионалните, вътрешно-регионалните и дори общинските различия и дисбаланси. Следователно, цялостното отношение, възгледи и перспективи за регионалното развитие трябва да бъдат преразгледани, както по отношение на синергиите между интервенциите на различните програми, така и на нивото, на което ще бъдат реализирани инвестициите (община, област, регион). Необходими са повече политики, базирани на конкретните територии, съответстващи на местните нужди и специфични потенциали на всяка територия.</p> <p>Както е посочено в доклада за Европейския семестър за 2019 г., по-малките градове и околните територии са изправени пред предизвикателства, подобни на тези в селските райони и способността им да задържат или привличат хора много зависи от връзките между тях и големите центрове.</p> <p>В тази връзка, за да се насърчи балансираното развитие на територията и в съответствие с препоръките на доклада, ще се подкрепят по-малките икономически центрове и техните връзки с големите центрове на икономическа дейност въз основа на интегрирани териториални стратегии за развитие на територията на шестте региона от ниво NUTS 2. Това ще насърчи развитието на функционални зони и мрежи на градовете, както и тяхната по-добра свързаност, за да се намали разделението между градските и селските райони. Фокусът ще бъде насочен към засилване на икономическото развитие на българските региони с цел увеличаване на техния икономически потенциал и използване на местните ресурси и възможности по интегриран начин.</p> <p>Способността на регионите да задържат населението и да привличат хора зависи от тяхната свързаност, но също така зависи от стандарта на живот и предоставянето на основни услуги. Следователно ще бъдат насърчавани мерки за развиване на икономически потенциал, мобилност и привлекателна жизнена среда с възможности за образование, забавление, култура, спорт, работа и свободно време, за да се повиши жизненият стандарт и да се помогне за справяне с проблема на демографския дисбаланс. Освен това, и в съответствие с препоръките на доклада на Европейския семестър, ще се предприемат действия за подобряване на достъпа до образование, заетост, здравеопазване и социална уязвимост в най-нуждаещите се и в най-уязвимите региони.</p>
Предоставяне на възможност на регионите и хората да се справят със социалните въздействия, заетостта,		<p>Националният план за енергетика и климат за 2021-2030 на България съответства на препоръките на ЕК и въвежда ангажимент за постигане на дял от 27,09% от възобновяемата енергия в брутното крайно потребление на енергия и цел от 27,89% за намаляване на потреблението на първична енергия.</p> <p>Нивата на парникови газове в енергийния сектор ще намалят с около 19% до 2030 г. в сравнение с изходното ниво 2015 г. Това може да се обясни с големия спад в потребление на първичната енергия от твърди горива, продължаващата роля на производството на първична енергия от ядрено гориво, използването на природен газ и</p>

<p>икономиката и въздействието върху околната среда от прехода към целта на Съюза за климата през 2030 г. и климатично неутрална икономика до 2050 г. въз основа на Парижкото споразумение</p>		<p>увеличаването на възобновяемите енергийни източници / ВЕИ / (като слънчева енергия, вятърна енергия и биомаса), съчетано с повишена енергийна ефективност в жилищния, промишления и енергийния сектор.</p> <p>Според прогнозите, чрез политиките и мерките заложи в Националния план за енергетика и климат за 2021-2030, и чрез прилагането на допълнителни мерки България ще постигне намаляване на парниковите газове с 49% през 2030 г. в сравнение с 1990 г., като по този начин значително ще допринесе за общата европейска цел по пътя към декарбонизация. Планът прави оценка на социалните и икономическите предизвикателства, които декарбонизацията включва във въглеродните интензивни сектори и региони. Тези региони са изложени на риск да загубят своя просперитет и заетост и ще се нуждаят от целенасочени интервенции за тяхната трансформация. Що се отнася до регионите на ниво NUTS3, в момента въглищният сектор е концентриран в три региона (области), а именно Стара Загора, Кюстендил и Перник, като се има предвид тясната интеграция на съседните региони (области) Хасково, Сливен и Ямбол по отношение на ангажираната работна сила. Освен това преходът към неутрална към климата икономика ще засегне и индустриалните центрове в България.</p>
---	--	--

* Специални приоритети според ЕСФ + регламент

2. Приоритети, различни от техническа помощ

Позоваване: Член 17, параграф 2 и член 17, параграф 3, буква в)

Таблица 1 Т: Структура на програмата*

Идентификационен код	Наименование [300]	Техническа помощ	Основа за изчисление	Фонд	Категория на подпомагания регион	Избрана специфична цел
1	Приоритет 1 Интегрирано градско развитие	Не		ЕФРР	По-слабо развити региони Региони в преход	СЦ 1 Насърчаване на интегрираното и приобщаващо социално, икономическо и екологично развитие, култура, природно наследство, устойчив туризъм и сигурността в градските райони

2	Приоритет 2 Интегрирано териториално развитие на регионите	Не		ЕФРР	По-слабо развити региони Региони в преход	СЦ 2 Насърчаване на интегрираното и приобщаващо социално, икономическо и екологично развитие, култура, природно наследство, устойчив туризъм и сигурността в различни от градските райони
3	Приоритет 3 „Справедлив енергиен преход“	Не		ФСП	По-слабо развити региони Региони в преход	Предоставяне на възможност на регионите и хората да се справят със социалните въздействия, заетостта, икономиката и въздействието върху околната среда от прехода към целта на Съюза за климата през 2030 г. и климатично неутрална икономика до 2050 г. въз основа на Парижкото споразумение
4	Приоритет „Техническа помощ“	Да		ЕФРР		Не е приложимо

* Информацията в тази таблица ще служи като техническа основа за предварително попълване на други полета и таблици в образца в електронен вид. Не е приложимо към ЕФМДР.

2.1 Наименование на приоритета [300] (повтаря се за всеки приоритет)

Приоритет 1 „Интегрирано градско развитие“

<input type="checkbox"/> Това е приоритет, насочен към съответните специфични за всяка държава препоръки
<input type="checkbox"/> Това е приоритет, насочен към младежката заетост
<input type="checkbox"/> Това е приоритет, насочен към иновативни дейности

Това е приоритет, насочен към материални лишения**

* Таблица, приложима за приоритетите на ЕСФ +.

** Ако е маркирано, преминете към раздел 2.1.2

2.1.1. Специфична цел² („Работни места и растеж“) или пространство за подкрепа (ЕФМДР) — повтаря се за всяка избрана специфична цел или област на подпомагане за приоритетите, различни от техническа помощ

СЦ 1 Насърчаване на интегрираното и приобщаващо социално, икономическо и екологично развитие, култура, природно наследство, устойчив туризъм и сигурността в градските райони

2.1.1.1 Намеса на фондове

Позоваване: Член 17, параграф 3, буква з), i) iii) iv) v) vi);

Съответни видове действия — член 17, параграф 3, буква з), подточка i):

В рамките на Приоритет 1 ще бъдат подкрепени 10 градски общини в България, основните центрове на растеж, съгласно актуализираната НКПР. Това са следните градски общини: Видин, Плевен, Русе, Велико Търново, Варна, Бургас, Стара Загора, Пловдив, Столична община и Благоевград. Всички 10 градски общини образуват общо 4 градски кълстера, разпределени по региони за планиране от ниво NUTS 2. Всеки градски кълстер разполага с отделен бюджет, в рамките на който включените градски общини изпълняват съвместни проекти и се кооперират, за да постигнат по-големи резултати и ефект на съответната територия. С цел развитие на функционални зони и засилване на функционалните връзки между големите градски общини и граничещите с тях селски общини инвестициите, насочени към индустриални зони/паркове, пътна инфраструктура и устойчива градска мобилност ще се финансират и за съседни селски територии, когато са включени в интегрирани проекти на градските общини.

Мерките, които ще бъдат финансирани по Приоритет 1, трябва да отговарят на следните две основни изисквания:

1. Видовете дейности, които ще се подкрепят, трябва да бъдат предварително идентифицирани в плановете за интегрирано развитие на общините, разработени от местните общински власти (подход „отдолу-нагоре“).
2. Мерките, свързани със секторите пътна инфраструктура, образование, здравеопазване, социална политика и култура трябва да се основават на предварително картиране на нуждите на национално ниво от държавните институции и агенции, отговорни за разработването на тези политики и надлежно отразени в плановете за интегрирано развитие на общините (подход „отгоре-надолу“).

Съответствието на планираните за реализация мерки с релевантната териториална стратегия на местно ниво (ПИРО), както и с национални стратегии и картирането в съответните сектори, към които мерките са насочени, ще бъде проверявано от териториалните органи на общинско ниво, осъществяващи предварителния подбор на проектни идеи, които да бъдат изпълнени на територията на съответната градската

² С изключение на специфичната цел, посочена в член 4, параграф 1, буква в), точка vii) от регламента за ЕСФ + .

община. Наличието на съответствие ще бъде част от критериите за допустимост на проектните предложения, съгласно Насоки за кандидатстване, които ще бъдат утвърдени за всяка една конкретна процедура.

Основните видове интервенции представляват подходяща синергийна комбинация между изброените по-долу области. Трябва да се има предвид, че посоченият списък от действия е ориентиран и неизчерпателен, имайки предвид възможните мерки, които могат да бъдат определени посредством подхода „отдолу-нагоре“:

• **Инфраструктурни мерки за насърчаване на икономическата активност:**

- техническа инфраструктура за бизнес и предприемачество;
- инфраструктура (включително сгради) за развитие на бизнес и индустриални паркове.

ВАЖНО: Финансирането на мерки за насърчаване на икономическа активност ще бъде осъществявано при демакрация и допълняемост както с мерките, които ще бъдат финансирани в рамките на други програми по политиката за сближаване (Програма за конкурентоспособност и иновации в предприятията, Програмата за научни изследвания, иновации и дигитализация за интелигентна трансформация), така и с мерките, подкрепени по линия на Механизма за възстановяване и устойчивост.

• **Енергийна ефективност и обновяване на жилищни и обществени сгради:**

Обновяването на жилищните и обществени сгради ще бъде изпълнявано в съответствие с Дългосрочната стратегия за саниране на сградния фонд в Република България с хоризонт до 2050 г., като ще се финансират всички видове мерки за енергийна ефективност в сградите, включително:

- Изпълнение на мерки за енергийна ефективност, които са предписани като задължителни за сградата в обследването за енергийна ефективност на сградите, в т.ч.:

- ✓ По външните сградни ограждащи елементи: подмяна на дограма (прозорци, врати, витрини и др.), топлинно изолиране на външните ограждащи елементи (външни стени, покриви, подове и др.);
- ✓ По системите за поддържане на микроклимата: основен ремонт, модернизация или подмяна на локални източници на топлина/котелни стопанства или прилежащите им съоръжения; изграждане на системи за оползотворяване на енергията от възобновяеми източници за енергийните потребности на сградата, ако това е технически възможно и икономически целесъобразно; ремонт или подмяна на системите за отопление, охлаждане и вентилация на сградата за повишаване на енергийната ефективност; реконструкция на вертикалната система за отопление; ремонт или подмяна на електрическата инсталация и изпълнение на енергоспестяващо осветление; инсталиране на система за автоматично централизирано управление на топлоподаването при локални източници; инсталиране на система за автоматизирано централизирано управление на осветлението; мерки за повишаване на енергийната ефективност на асансьорите.

ВАЖНО: Програмата за развитие на регионите ще финансира мерки, свързани с ремонт или подмяна на системи за отопление и климатизация **с изключение на такива, които са на твърдо гориво** в общини с нарушено качество на атмосферния въздух. Програмата за околна среда ще финансира подмяната на отоплителни уреди и системи за отопление **на твърдо гориво** само в общини с нарушено качество на атмосферния въздух (включително в сградите, за които мерки за енергийна ефективност се финансират от Програмата за развитие на регионите). Демаркацията е на базата на фокуса на инвестициите по двете програми, а именно: Програмата за развитие на регионите се фокусира върху повишаване на енергийната ефективност на сградите, докато Програмата за околна среда съсредоточава усилия върху постигане на целите за намаляване замърсяването с фини прахови частици.

- Дейности по конструктивно възстановяване/усилване, които са предписани като задължителни в техническото обследване на сградите.

- СМР по сградите, които обхващат: ремонт на покрив; подмяна на асансьори; ремонт на стълбищна клетка, площадки, коридори, асансьори и др.;

- Съпътстващи строителни и монтажни работи, свързани с изпълнението на мерките за енергийна ефективност и възстановяване на първоначалното състояние, нарушено в резултат на обновяването.

- Обследвания за енергийна ефективност и технически обследвания на съществуващи сгради.

- Подобряване достъпа за лица с увреждания до гореспоменатите сгради.

ВАЖНО: Проекти, финансирани чрез подкрепа с финансови инструменти могат да се комбинират с техническа подкрепа за подготовка на проекта и обследвания за енергийна ефективност и технически обследвания на съществуващи сгради.

ВАЖНО: Изпълнението на мерки за енергийна ефективност ще бъде осъществявано при спазване на демаркация между различните фондове и инструменти, подкрепящи подобен тип мерки на национално ниво – Механизма за възстановяване и устойчивост на базата на Националния план за възстановяване и устойчивост (НПВУ), Фонда за справедлив преход (ФСП) и ЕФРР. НПВУ има хоризонтален характер и се фокусира върху енергийната реформа и постигането на глобалните цели на Зелената сделка. Мерките за енергийна ефективност, които ще бъдат изпълнени по ФСП, стъпват изцяло на териториален подход, основавайки се на местните специфики и нужди и отразени в съответните териториални планове за справедлив преход, като мерките ще се фокусират върху възобновяеми източници, надграждане на съществуващите инвестиции за постигане на висок енергиен клас и използване на зелени технологии. Мерките за енергийна ефективност, финансирани в рамките на ПРР 2021-2027 през ЕФРР, ще включват проекти, идентифицирани на базата на подход „отдолу-нагоре“ и отазени в релевантните териториални стратегии на общинско и регионално ниво – ПИРО и ИТС за развитие на регионите за планиране от ниво 2.

• Устойчива градска мобилност:

ВАЖНО: Мерки за насърчаване на устойчива градска мобилност ще бъдат финансирани от ПРР само при наличие на ясно идентифицирани стратегия и мерки за развитие на устойчивата градска мобилност в съответните Планове за устойчива

градска мобилност, част от Плановете за интегрирано развитие на общините. Същите следва да бъдат в съответствие с Пакета за устойчива градска мобилност на ЕК и да съдържат всички елементи на плановете за устойчива градска мобилност съгласно Концепцията за плановете за устойчива градска мобилност (Приложението към Съобщение на Комисията СОМ(2013) 913).

- Разработване на плановете за управление на движението и въвеждане на Интелигентни транспортни системи (ИТС), включващи автоматизирани системи за управление и контрол на движението, за откриване на МПС и за локализация и осигуряване на предимство на МПС от обществения градски транспорт, системи за информация на пътниците в реално време, автоматизирани системи за продажба на билети, подсистеми за връзка, системи за видеонаблюдение за центровете за градска мобилност и др.

- Подобряване на достъпността на спирките на обществения градски транспорт и довеждащата до тях инфраструктура (подлези и надлези);

- Обновяване на транспортната инфраструктура, включително инфраструктура за алтернативни горива за нуждите на обществения градски транспорт, в т.ч. гнездовата и контактна мрежа, подобряване на спирки, депа, бази за ремонт, поддръжка и оборудване, зарядни станции;

ВАЖНО: Програмата за развитие на регионите ще финансира мерки за изграждане на зарядни станции като елемент на устойчивата градска мобилност на териториите на градските общини в страната в съответствие с Плановете за устойчива градска мобилност и ПИРО. Всички останали мерки, свързани с изграждането на зарядни станции, включително за електромобили, ще се финансират от Програмата за транспортна свързаност.

- Развитие на инфраструктурна маршрутна мрежа с нови дестинации до по-отдалечени жилищни райони и населени места, попадащи в обхвата на градската община;

- Осигуряване на системи за защита от шума;

- Разработване и подобряване на системи за обществен градски транспорт, в това число закупуване на нов, екологично чист подвижен състав за нуждите на градския транспорт в съответствие с разпоредбите на ДИРЕКТИВА (ЕС) 2019/1161 НА ЕВРОПЕЙСКИЯ ПАРЛАМЕНТ И НА СЪВЕТА от 20 юни 2019 година за изменение на Директива 2009/33/ЕО за насърчаването на чисти и енергийноефективни пътни превозни средства.

- Изграждане/обновяване/реконструкция на улични мрежи и транспортна инфраструктура и съоръженията към нея (мостове, тунели, надлези, подлези и др. елементи на техническата инфраструктура съгласно националното законодателство в сферата на устройството на територията) във връзка с развитието на интегрирана система за обществен транспорт;

- Инфраструктура за развитие на велосипеден транспорт – велосипедни алеи, паркинги за велосипеди, специализирани пътни знаци, сигнализация и др.

- Изграждане/обновяване/реконструкция на пешеходни алеи и тротоари, пешеходни зони, подлези, надлези, транспортна инфраструктура, включително свързани

дейности, като поставяне на пътни знаци, информационни табели, маркировка и др., като част от интегрираната система за градски транспорт;

- Подобряване на връзките между интегрирания градски транспорт, междуградския автобусен, железопътен, въздушен, вътрешноводен и морски транспорт, като част от реализиране на интермодални превози — обновяване на общински автогари и съответните предгарови пространства общинска собственост, автобусни спирки на градския транспорт, осигуряващи лесен трансфер към следващия по вид транспорт и логични връзки между елементите на инфраструктурата и други;

- Изграждане/обновяване/реконструкция на зони за паркиране и други мерки по организация на паркирането в близост до ключови възли на обществения градски транспорт извън градския център.

• **Пътна инфраструктура, функционални връзки и пътна безопасност:**

- пътища от I, II и III клас от републиканската пътна мрежа на територията на 10-те градски общини извън TEN-T мрежата;

- пътища IV клас на територията на 10-те градските общини (на базата на подход „отдолу-нагоре“, при солидна обосновка и при доказана нужда за постигане целите на социално включване и икономическо развитие);

- всички видове мерки за пътна безопасност, включително интелигентни транспортни системи, превенция и повишаване на осведомеността.

ВАЖНО: Финансирането на пътната инфраструктура в страната ще се осъществява при следната демаркация между Програмата за развитие на регионите, Програмата за транспортна свързаност и Стратегическия план за развитие на земеделието и селските райони: ПРР ще финансира пътища I, II, III и IV клас на територията на градските общини в страната **извън Трансевропейската пътна мрежа**, ПТС ще финансира проекти за развитие на пътната инфраструктура **по протежение на Трансевропейската пътна мрежа**, а по линия на Стратегическия план за развитие на земеделието и селските райони ще се финансират мерки за поддържане и изграждане на общинска пътна инфраструктура в селските общини в страната.

ВАЖНО: Мерките за пътна безопасност трябва да бъдат изпълнявани в съответствие с европейската и национална стратегическа рамка в сектора, а именно Работен документ на службите на Комисията „Политическата рамка на ЕС за пътна безопасност 2021-2030 – Следващи стъпки към „Визия нула“, както и Националната стратегия за безопасност на движението по пътищата в Република България за периода 2021 – 2030 г. и Плана за действие 2021 – 2023 г.

• **Зелена градска инфраструктура и сигурност в обществени пространства, вкл. :**

- изграждане на обществени зони за отдых и зелени площи, включително физически елементи на градската среда и зелена инфраструктура за сгради;

- мерки за повишаване на сигурността в градските обществени пространства, включително пътна безопасност и подобряването на готовността на институциите да реагират в случай на инциденти;

- обновяване на квартали/специфични територии от градовете с неблагоприятни социално-икономически характеристики;

- създаване на достъпна архитектурна среда.

• **Образователна инфраструктура:**

- инфраструктура за предучилищно, училищно и висше образование, включително детски градини;

- доставка и монтаж на специфични и иновативни инструменти и оборудване за подкрепената инфраструктура.

• **Общинско жилищно настаняване:**

- Подкрепа за осигуряването на модерни и достъпни общински жилища за настаняване на уязвими групи от население и други групи в неравносложно положение, включително роми, чрез изграждане, реконструкция, ремонт и разширяването на достъпни жилища за настаняване на представители на целевите групи и рехабилитация на прилежащите пространства;

- подкрепа за прилагане на иновативни подходи за финансиране на жилищната политика в общините, включително експериментирание и връзки с устойчивото градско развитие;

- насърчаване на архитектурния дизайн и изграждането на жилища, прилагачи принципи за устойчивост на околната среда, със специално внимание към смекчаването и адаптирането на изменението на климата.

• **Здравна и социална инфраструктура:**

- развитие на здравна и социална инфраструктура и оборудване за предоставяне на интегрирани здравно-социални и социални услуги в общността за уязвими групи, възрастни хора, хора с увреждания или деца, включително детски ясли;

• **Култура и спорт:**

- инфраструктура и оборудване за масов спорт;

- инфраструктура и оборудване за културни организации и сгради.

• **Туризм:**

- мерки, свързани с развитието, подобряването, разширяването и социализацията на туристическите зони и свързаната с тях инфраструктура.

Хоризонтална и задължителна мярка за всички изброени по-горе видове интервенции ще бъде осигуряване на достъпна физическа среда за хората с увреждания в съответствие с изискванията на националното законодателство. В допълнение, в случай на ново строителство или обновяване на сграда, изпълнението на всички необходими мерки за енергийна ефективност също ще бъде задължително изискване.

ВАЖНО: При проекти, финансирани чрез подкрепа с финансови инструменти посочените дейности по групи дейности: Зелена градска инфраструктура и сигурност в обществени пространства; Култура и спорт и Туризм могат да се комбинират с дребномащабни, приходогенериращи инвестиции, свързани с подкрепената инфраструктура.

Текстово поле [8 000]

Списък на планираните операции от стратегическо значение - член 17, параграф 3, буква г), подточка i):

Текстово поле [2 000]

Основни целеви групи — член 17, параграф 3, буква г), подточка iii):

- Населението, живеещо на територията на 10-те градски общини – градските центрове и населените места, попадащи в обхвата на общината;
- Населението на други населени места от съседни общини;
- Уязвими социални групи като деца, възрастни хора, хора с увреждания, бедни хора, безработни, неграмотни, нискоквалифицирани и нискообразовани хора в трудоспособна възраст, бездомни, многодетни семейства, самотни родители, маргинализирани групи, включително роми; други уязвими социални групи от населението, посочени в законодателни документи на общинско или държавно ниво;
- Ученици и студенти, получаващи образование в подкрепените градове;
- Посетители и гости на подкрепените градски общини;
- Потенциални инвеститори и икономически оператори;
- Областни администрации, общински администрации и държавни институции;
- Други целеви групи, идентифицирани от местните власти в разработените от тях териториални стратегии.

Текстово поле [1 000]

Специфични целеви територии, включително планираното използване на териториални инструменти — член 17, параграф 3, буква г), подточка iv)

Подкрепата за интегрирано градско развитие се осъществява чрез друг териториален инструмент, реализиран по цел на политиката 5 „Европа по-близо до гражданите“, съгласно член 22 от проекта за РОР, а именно интегрирана приоритетна ос за територията на предварително определени 10 градски общини в България, основните центрове на растеж, съгласно актуализираната НКПР. Финансирането на мерки на териториите на целевите общини ще се извършва въз основа на териториални стратегии (планове за интегрирано развитие на общината), разработени под отговорността на съответните териториални органи (общинските администрации на 10-те общини), които ще изпълняват функции, свързани с предварителния подбор и оценка на проекти и мерки.

Според проекта на Регламент за ЕФРР и за КФ за периода 2021-2027, най-малко 8% от средствата на ЕФРР на национално ниво по цел „Инвестиции за растеж и работни места“, различни от техническата помощ, се разпределят за устойчиво градско развитие под форма на териториални инструменти в рамките на целта на политиката 5. Разпределението на наличните ресурси се основава на специално разработена методология, която включва следните показатели, като всеки от тях има различна тежест: 1. Население - тежест 15%; 2. Територия - 15%; 3. Брутна добавена стойност - 20% и 4. Инфраструктура - 50%.

10-те градски общини, подпомогнати по Приоритет 1, формират 4 градски клъстера в районите от ниво 2, а именно:

1. Северозападен район - Видин и Плевен;

2. Северен централен и Североизточен район - Русе, Велико Търново, Варна;
3. Югоизточен и Южен централни район - Бургас, Стара Загора и Пловдив;
4. Югозападен район - София и Благоевград.

Всеки градски клъстер получава отделен индикативен бюджет, изчислен въз основа на гореописаните четири показателя.

Индикативно разпределение на ресурсите за интегрирано градско развитие на градските клъстери (в %):

<i>Регион за планиране</i>	<i>Градски клъстер</i>	<i>Дял на ресурса (%)</i>
СЗР	Видин и Плевен	21.82%
СЦР и СИР	Русе, В. Търново, Варна	23.53%
ОБЩО СЕВЕРНА БЪЛГАРИЯ		45.35%
ЮИР и ЮЦР	Бургас, Ст. Загора и Пловдив	21.63%
ЮЗР	София и Благоевград	33.02%
ОБЩО ЮЖНА БЪЛГАРИЯ		54.65%

В рамките на определения бюджет на градския клъстер, възможностите за кандидатстване пред потенциалните бенефициенти по Приоритет 1 са няколко, като на тяхна база се определят следните типове проекти:

1. ПРОЕКТИ ТИП 1 с обхват територията на една градска община:
 - 1.1. Самостоятелен проект на един потенциален бенефициент (градска община или заинтересована страна);
 - 1.2. Партньорство между различни потенциални бенефициенти (градската община със заинтересована/и страна/и или между заинтересовани страни).
2. ПРОЕКТИ ТИП 2 с обхват територията на един градски клъстер:

Партньорство на различни потенциални бенефициенти от територията на градските общини, включени в клъстера (градски общини и/или заинтересовани страни).
3. ПРОЕКТИ ТИП 3 с обхват територията на цялата страна:

Партньорство между потенциални бенефициенти по Приоритет 1 (градски общини или заинтересовани страни) и потенциални бенефициенти по Приоритет 2 (градски общини или заинтересовани страни) за изпълнението на концепции за ИТИ.

За изпълнението на проекти тип 1 и тип 2 (на територията на една градска община или на територията на градския клъстер), потенциалните бенефициенти по Приоритет 1 ще могат да разходват до 70% от средствата на градския клъстер. При тези типове проекти подборът ще се извършва на две фази: предварителен подбор на проекти в съответния териториален орган (в случай на проектен тип 2 – съответните два или три териториални органа на градските общини в клъстера) и оценка от УО на ПРР.

Независимо от факта, че програмата допуска подаването на самостоятелни проекти от един потенциален бенефициент (проектен тип 1.1), важно е да се има предвид необходимостта от интегриран характер на инвестициите, като това ще бъде основен

елемент от оценката при подбора на проектни идеи от съответните териториални органи на общинско ниво. Съответствието с изискванията за интегриран проект, съгласно дефиницията на ЕК, ще бъде част от оценката на качество на проектните идеи, а именно:

- 1) проектът интегрира няколко типа заинтересовани страни (държавни органи, частни заинтересовани страни, неправителствен сектор),
- 2) обхваща различни административни територии (например общини) и
- 3) включва интервенции от различни сектори.

При подбора на проектни идеи приоритет ще се дава на такива, които в последствие могат да се реализират като интегрирани проекти. Това означава, че проектните идеи трябва да изпълняват поне една от гореизброените характеристики на интегрираните проекти.

С оглед на необходимостта от създаване на условия за взаимодействие и постигане на по-голяма добавена стойност от инвестициите, ще се изисква от по-развитите големи градски агломерации да осъществяват подкрепа и съвместни проекти с други (съседни) територии извън общинските административни граници. В тази връзка, останалите 30% от средствата във всеки клъстер са заделени за участие на потенциалните бенефициенти от 10-те градски общини в концепции за ИТИ на територията на цялата страна в рамките на изпълнение на Приоритет 2 на ПРР (проекти тип 3). Така например, инвестициите за здравеопазване и пътища могат да бъдат осъществявани със средства от този заделен бюджет, предвид че те обикновено са с надобщинско значение и принос към развитието на целия регион.

В случай на участие на потенциален бенефициент от 10-те градски общини в концепция за ИТИ, подборът ще се извършва по реда на процедурата за подбор на концепции за ИТИ, включваща предварителен подбор от РСР на първа фаза и оценка от съответните финансиращи институции/органи на фаза 2, като по отношение на проекти, финансирани със средства от бюджета на градския клъстер, процесът ще включва една допълнителна стъпка. За да бъде допустимо участието им като партньор в концепция за ИТИ (проекти тип 3), потенциалните бенефициенти от 10-те градски общини трябва да заявят и получат писмо за подкрепа от съответния териториален орган на общинско ниво. Писмото за подкрепа служи като документ, удостоверяващ съответствието на проектната идея, която ще бъде изпълнявана от потенциалния бенефициент от 10-те градски общини, с респективната териториална стратегия на общинско ниво (план за интегрирано развитие на общината по Закона за регионалното развитие).

Освен посочената възможност за включване на потенциалните бенефициенти от 10-те градски общини в концепция за ИТИ в рамките на 30% от бюджета на градския клъстер, съществуват и други варианти за участието им в партньорство за изпълнение на концепции за ИТИ. Една от тях е като партньор по проект, отговорен за изпълнението на "меки" мерки, свързани с обмен на опит, добри практики, трансфер на знания и други. Други възможности са да участват в концепция за ИТИ с проект, финансиран със собствен принос, с финансови инструменти или други източници на финансиране.

ВАЖНО: В рамките на Приоритет 2, ПРР няма да предоставя безвъзмездни финансови средства за инвестиции в инфраструктура в 10 градски общини, попадащи в обхвата на Приоритет 1.

Текстово поле [2 000]

Междурегионални и транснационални видове действия — член 17, параграф 3, буква г), подточка v):

Текстово поле [2 000]

Планирано използване на финансовите инструменти — член — 17, параграф 3, буква г), подточка vi)

През програмния период 2021-2027 г. се предвижда използване на финансови инструменти за планираните интервенции, които ще стимулират реализирането на приходогенериращи инвестиции и предоставянето на дългосрочни заеми с ниска лихва при благоприятни условия. Използването на финансови инструменти ще се основава на опростените разпоредби в проекта за РОР, за да се гарантира по-добро и по-лесно прилагане и по-бързо стартиране през новия програмен период.

УО на ПРР планира да използва финансови инструменти, от една страна, по отношение на традиционните мерки, за които съществуваше такава възможност и досега - енергийна ефективност, градски транспорт, градска среда, подкрепа за икономически дейности, спорт, културна инфраструктура, туризъм. В допълнение, през програмния период 2021-2027 г. се предвижда разширяване на обхвата и по-голяма гъвкавост при прилагането на финансовите инструменти, като се взема под внимание идентифицираните нови дейности, основани на подхода „отдолу-нагоре“. Предвижда се структурирането на ФИ за целите на провеждане на мерки за ЕЕ в сграден фонд да бъде синхронизирано с реформата, предвидена в Националния план за възстановяване и устойчивост, определяща създаването на устойчив фонд за инвестиции в изпълнение на целите на Европейската Зелена сделка - Национален фонд за декарбонизация.

Подкрепа чрез финансови инструменти ще се предоставя включително в комбинация с безвъзмездна финансова помощ в една операция в съответствие с чл.52, ал.4 и ал.5 от проекта на РОР.

Окончателното решение на УО за финансиране на мерки за подпомагане чрез финансови инструменти ще се основава на резултатите от предварителната оценка в съответствие с чл. 52 от РОР. Предварителната оценка е в процес на подготовка и се предвижда тя да бъде готова преди УО да даде своя принос към изпълнението на финансови инструменти. Финансовите инструменти, идентифицирани в предварителната оценка, ще бъдат изпълнени под отговорността на УО.

Фондът на фондовете, управляван от Фонд Мениджър на финансовите инструменти в България ЕАД, е структурата на национално ниво, която ще продължи да бъде отговорен орган за структурирането и управлението на финансови инструменти, съфинансирани от Европейските структурни и инвестиционни фондове през програмния период 2021 - 2027.

Текстово поле [1 000]

2.1.1.2 Показатели³

Позоваване: Член 17, параграф 3, буква г), ii)

³ Преди междинния преглед през 2025 г. за ЕФРР, ЕСФ+ и КФ — разпределение само за периода 2021—2025 г.

Таблица 2: Показатели за крайни продукти

Приоритет	Специфична цел (заетост и растеж) или област на подпомагане (ЕФМДР)	Фонд	Категория региони	ID [5]	Показател [255]	Мерна единица	Етапна цел (2024 г.)	Целева стойност (2029 г.)
Приоритет 1	СЦ 1 Насърчаване на интегрираното и приобщаващо социално, икономическо и екологично развитие, култура, природно наследство, устойчив туризъм и сигурността в градските райони	ЕФРР	Региони в преход По-слабо развити региони	RCO18	Жилища с подобрени енергийни характеристики	жилища	0	2 058
Приоритет 1	СЦ 1 Насърчаване на интегрираното и приобщаващо социално, икономическо и екологично развитие, култура, природно наследство, устойчив туризъм и сигурността в градските райони	ЕФРР	Региони в преход По-слабо развити региони	RCO19	Обществени сгради с подобрени енергийни характеристики	кв. м.	0	98 549
Приоритет 1	СЦ 1 Насърчаване на интегрираното и приобщаващо социално, икономическо и екологично развитие, култура, природно наследство, устойчив туризъм и сигурността в градските райони	ЕФРР	Региони в преход По-слабо развити региони	RCO69	Капацитет на нови или модернизирани лечебни заведения	лица/година	0	446 788

Приоритет 1	СЦ 1 Насърчаване на интегрираното и приобщаващо социално, икономическо и екологично развитие, култура, природно наследство, устойчив туризъм и сигурността в градските райони	ЕФРР	Региони в преход По-слабо развити региони	RCO74	Население, обхванато от проекти в рамките на стратегиите за интегрирано териториално развитие	лица	0	2 008 188
Приоритет 1	СЦ 1 Насърчаване на интегрираното и приобщаващо социално, икономическо и екологично развитие, култура, природно наследство, устойчив туризъм и сигурността в градските райони	ЕФРР	Региони в преход По-слабо развити региони	RCO76	Интегрирани проекти за териториално развитие	проекти	0	37
Приоритет 1	СЦ 1 Насърчаване на интегрираното и приобщаващо социално, икономическо и екологично развитие, култура, природно наследство, устойчив туризъм и сигурността в градските райони	ЕФРР	Региони в преход По-слабо развити региони	RCO77	Брой подкрепени културни и туристически обекти	Културни и туристически обекти	0	23
Приоритет 1	СЦ 1 Насърчаване на интегрираното и приобщаващо социално, икономическо и екологично развитие, култура,	ЕФРР	Региони в преход По-слабо развити региони	RCO113	Незастроени площи, създадени или рехабилитирани в градските райони	кв. м.	0	321 064

	природно наследство, устойчив туризъм и сигурността в градските райони									
--	--	--	--	--	--	--	--	--	--	--

Таблица 3: Показатели за резултатите

Приоритет	Специфична цел (заетост и растеж) или област на подпомагане (ЕФМДР)	Фонд	Категория регион и	ID [5]	Показател [255]	Мерна единица	Базов сценарий или референтна стойност	Референтна година	Целева стойност (2029 г.)	Източник на данните [200]	Коментари [200]
Приоритет 1	СЦ 1 Насърчаване на интегрираното и приобщаващо социално, икономическо и екологично развитие, култура, природно наследство, устойчив туризъм и сигурността в градските райони	ЕФРР	Регион и в преход По-слабо развити региони	RCR 26	Годишно първично потребление на енергия (от които: жилища, обществени сгради, предприятия и други)	MWh /год.	123 239,59	2020	55 066,51	ИСУН, бенефициенти	
Приоритет 1	СЦ 1 Насърчаване на интегрираното и приобщаващо социално, икономическо и екологично развитие, култура, природно наследство, устойчив туризъм и сигурността в	ЕФРР	Регион и в преход По-слабо развити региони	RCR 29	Очаквани емисии на парникови газове	тона CO2 екв./ година	26,665.98	2020	12,815.60	ИСУН, бенефициенти	

	градските райони										
Приоритет 1	СЦ 1 Насърчаване на интегрираното и приобщаващо социално, икономическо и екологично развитие, култура, природно наследство, устойчив туризъм и сигурността в градските райони	ЕФРР	Регион и в преход По-слабо развити региони	RCR 73	Годишен брой на ползвателите на здравни услуги	потребители / година	0		453 282	ИСУН, бенефициенти	
Приоритет 1	СЦ 1 Насърчаване на интегрираното и приобщаващо социално, икономическо и екологично развитие, култура, природно наследство, устойчив туризъм и сигурността в градските райони	ЕФРР	Регион и в преход По-слабо развити региони	RCR 77	Посетители на подкрепените културни и туристически обекти	Посетители / годишно	0	2021	348 151	ИСУН, бенефициенти	

2.1.1.3 Индикативно разпределение на програмните средства (ЕС) в зависимост от вида на интервенцията⁴ (не се прилага за ЕФМДР)

Позоваване: Член 17, параграф 3, буква з), vii)

Таблица 4: Измерение 1 – Област на интервенция					
Приоритет №	Фонд	Категория региони	Специфична цел	Код	Сума (EUR)

⁴ Преди междинния преглед през 2025 г. за ЕФРР, ЕСФ+ и КФ — разпределение само за периода 2021—2025 г.

1	ЕФРР	Региони в преход По-слабо развити региони	СЦ 1 Насърчаване на интегрираното и приобщаващо социално, икономическо и екологично развитие, култура, природно наследство, устойчив туризъм и сигурността в градските райони	013 Услуги и приложения за електронно здравеопазване (включително e- Care, интернет на нещата за физическа активност и интелигентна заобикаляща среда)	9 185 616
1	ЕФРР	Региони в преход По-слабо развити региони	СЦ 1 Насърчаване на интегрираното и приобщаващо социално, икономическо и екологично развитие, култура, природно наследство, устойчив туризъм и сигурността в градските райони	025 Обновяване на наличния жилищен фонд с цел повишаване на енергийната ефективност, демонстрационни проекти и спомагателни мерки	41 335 272
1	ЕФРР	Региони в преход По-слабо развити региони	СЦ 1 Насърчаване на интегрираното и приобщаващо социално, икономическо и екологично развитие, култура, природно наследство, устойчив туризъм и сигурността в	026 Обновяване на обществената инфраструктура с цел повишаване на енергийната ефективност, демонстрационни проекти и подкрепящи мерки	27 556 848

			градските райони		
1	ЕФРР	Региони в преход По-слабо развити региони	СЦ 1 Насърчаване на интегрираното и приобщаващо социално, икономическо и екологично развитие, култура, природно наследство, устойчив туризъм и сигурността в градските райони	046 Рехабилитация на промишлени площадки и замърсени терени	91 856 160
1	ЕФРР	Региони в преход По-слабо развити региони	СЦ 1 Насърчаване на интегрираното и приобщаващо социално, икономическо и екологично развитие, култура, природно наследство, устойчив туризъм и сигурността в градските райони	048 Мерки за намаляване на шума и за качеството на въздуха	8 267 054,40
1	ЕФРР	Региони в преход По-слабо развити региони	СЦ 1 Насърчаване на интегрираното и приобщаващо социално, икономическо и екологично развитие, култура, природно наследство, устойчив туризъм и	059 Новопостроени други национални, регионални и местни пътища за достъп	18 371 232,00

			сигурността в градските райони		
1	ЕФРР	Региони в преход По-слабо развити региони	СЦ 1 Насърчаване на интегрираното и приобщаващо социално, икономическо и екологично развитие, култура, природно наследство, устойчив туризъм и сигурността в градските райони	062 Други реконструирани или ремонтирани пътища (магистрала, национален, регионален или местен път)	13 778 424,00
1	ЕФРР	Региони в преход По-слабо развити региони	СЦ 1 Насърчаване на интегрираното и приобщаващо социално, икономическо и екологично развитие, култура, природно наследство, устойчив туризъм и сигурността в градските райони	073 Инфраструктура за чист градски транспорт	11 022 739,20
1	ЕФРР	Региони в преход По-слабо развити региони	СЦ 1 Насърчаване на интегрираното и приобщаващо социално, икономическо и екологично развитие, култура, природно наследство, устойчив	074 Подвижен състав за чист градски транспорт	11 022 739,20

			туризъм и сигурността в градските райони		
1	ЕФРР	Региони в преход По-слабо развити региони	СЦ 1 Насърчаване на интегрираното и приобщаващо социално, икономическо и екологично развитие, култура, природно наследство, устойчив туризъм и сигурността в градските райони	075 Велосипедна инфраструктура	8 267 054,40
1	ЕФРР	Региони в преход По-слабо развити региони	СЦ 1 Насърчаване на интегрираното и приобщаващо социално, икономическо и екологично развитие, култура, природно наследство, устойчив туризъм и сигурността в градските райони	076 Цифровизация на градския транспорт	8 267 054,40
1	ЕФРР	Региони в преход По-слабо развити региони	СЦ 1 Насърчаване на интегрираното и приобщаващо социално, икономическо и екологично развитие, култура, природно наследство,	077 Инфраструктура за алтернативни горива	8 267 054,40

			устойчив туризъм и сигурността в градските райони		
1	ЕФРР	Региони в преход По-слабо развити региони	СЦ 1 Насърчаване на интегрираното и приобщаващо социално, икономическо и екологично развитие, култура, природно наследство, устойчив туризъм и сигурността в градските райони	084 Цифровизация на транспорта: други видове транспорт	13 778 424,00
1	ЕФРР	Региони в преход По-слабо развити региони	СЦ 1 Насърчаване на интегрираното и приобщаващо социално, икономическо и екологично развитие, култура, природно наследство, устойчив туризъм и сигурността в градските райони	085 Инфраструктура в областта на образованието и грижите в ранна детска възраст	17 223 030,00
1	ЕФРР	Региони в преход По-слабо развити региони	СЦ 1 Насърчаване на интегрираното и приобщаващо социално, икономическо и екологично развитие, култура, природно	086 Инфраструктура за начално и средно образование	17 223 030,00

			наследство, устойчив туризъм и сигурността в градските райони		
1	ЕФРР	Региони в преход По-слабо развити региони	СЦ 1 Насърчаване на интегрираното и приобщаващо социално, икономическо и екологично развитие, култура, природно наследство, устойчив туризъм и сигурността в градските райони	087 Инфраструктура за висше образование	17 223 030,00
1	ЕФРР	Региони в преход По-слабо развити региони	СЦ 1 Насърчаване на интегрираното и приобщаващо социално, икономическо и екологично развитие, култура, природно наследство, устойчив туризъм и сигурността в градските райони	088 Инфраструктура за професионално образование и обучение и учене за възрастни	17 223 030,00
1	ЕФРР	Региони в преход По-слабо развити региони	СЦ 1 Насърчаване на интегрираното и приобщаващо социално, икономическо и екологично развитие, култура,	090 Жилищна инфраструктура (различна от тази за мигранти, бежанци и лица под международна закрила или кандидатстващи за такава)	6 889 212,00

			природно наследство, устойчив туризъм и сигурността в градските райони		
1	ЕФРР	Региони в преход По-слабо развити региони	СЦ 1 Насърчаване на интегрираното и приобщаващо социално, икономическо и екологично развитие, култура, природно наследство, устойчив туризъм и сигурността в градските райони	091 Друга инфраструктура, която допринася за социалното приобщаване в общността	16 074 828,00
1	ЕФРР	Региони в преход По-слабо развити региони	СЦ 1 Насърчаване на интегрираното и приобщаващо социално, икономическо и екологично развитие, култура, природно наследство, устойчив туризъм и сигурността в градските райони	092 Инфраструктура за здравеопазването	9 185 616,00
1	ЕФРР	Региони в преход По-слабо развити региони	СЦ 1 Насърчаване на интегрираното и приобщаващо социално, икономическо и екологично развитие,	093 Оборудване за здравеопазване	9 185 616,00

			култура, природно наследство, устойчив туризъм и сигурността в градските райони		
1	ЕФРР	Региони в преход По-слабо развити региони	СЦ 1 Насърчаване на интегрираното и приобщаващо социално, икономическо и екологично развитие, култура, природно наследство, устойчив туризъм и сигурността в градските райони	094 Мобилни активи в областта на здравеопазването	9 185 616,00
1	ЕФРР	Региони в преход По-слабо развити региони	СЦ 1 Насърчаване на интегрираното и приобщаващо социално, икономическо и екологично развитие, култура, природно наследство, устойчив туризъм и сигурността в градските райони	095 Цифровизация в областта на здравеопазването	9 185 616,00
1	ЕФРР	Региони в преход По-слабо развити региони	СЦ 1 Насърчаване на интегрираното и приобщаващо социално, икономическо и екологично	128 Опазване, развитие и популяризиране на публични туристически активи и свързани с тях туристически услуги	8 267 054,40

			развитие, култура, природно наследство, устойчив туризъм и сигурността в градските райони		
1	ЕФРР	Региони в преход По-слабо развити региони	СЦ 1 Насърчаване на интегрираното и приобщаващо социално, икономическо и екологично развитие, култура, природно наследство, устойчив туризъм и сигурността в градските райони	129 Опазване, развитие и популяризиране на културното наследство и културните услуги	13 778 424,00
1	ЕФРР	Региони в преход По-слабо развити региони	СЦ 1 Насърчаване на интегрираното и приобщаващо социално, икономическо и екологично развитие, култура, природно наследство, устойчив туризъм и сигурността в градските райони	130 Опазване, развитие и популяризиране на природното наследство и екотуризм	5 511 369,60
1	ЕФРР	Региони в преход По-слабо развити региони	СЦ 1 Насърчаване на интегрираното и приобщаващо социално, икономическо	131 Физическо обновление и сигурност на обществените пространства	32 149 656,00

			и екологично развитие, култура, природно наследство, устойчив туризъм и сигурността в градските райони		
--	--	--	--	--	--

Таблица 5: Измерение 2 – Форма на финансиране

Приоритет №	Фонд	Категория региони	Специфична цел	Код	Сума (EUR)
1	ЕФРР	Региони в преход По-слабо развити региони	СЦ 1 Насърчаване на интегрираното и приобщаващо социално, икономическо и екологично развитие, култура, природно наследство, устойчив туризъм и сигурността в градските райони	01. Безвъзмездни средства	436 316 760,00
1	ЕФРР	Региони в преход По-слабо развити региони	СЦ 1 Насърчаване на интегрираното и приобщаващо социално, икономическо и екологично развитие, култура, природно наследство, устойчив туризъм и сигурността в градските райони	05. Подпомагане чрез финансови инструменти: Съпътстващо подпомагане	22 964 040,00

Таблица 6: Измерение 3 – Териториален механизъм за изпълнение и териториална насоченост

Приоритет №	Фонд	Категория региони	Специфична цел	Код	Сума (EUR)
1	ЕФРР	Региони в преход По-слабо развити региони	СЦ 1 Насърчаване на Насърчаване на интегрираното и приобщаващо социално, икономическо и екологично развитие, култура, природно наследство, устойчив туризъм и сигурността в градските райони	33 Функционални градски райони	459 280 800,00

Таблица 7: Измерение 6 — Допълнителни тематични области във връзка с ЕСФ+

Приоритет №	Фонд	Категория региони	Специфична цел	Код	Сума (EUR)

2.1.2 Специфична цел за преодоляване на материалните лишения

Позоваване: Член 17, параграф 3; POP

Вид помощ

Текстово поле [2 000 знака]

Основни целеви групи

Текстово поле [2 000 знака]

Декриптиране на национални или регионални схеми за подпомагане

Текстово поле [2 000 знака]

Критерии за подбор на операциите⁵

Текстово поле [4 000 знака]

⁵ Само за програми, ограничени до специфична цел, посочена в член 4, параграф 1, буква в), точка vii) от регламента за ЕСФ + .

2.1 Наименование на приоритета [300] (повтаря се за всеки приоритет)

Приоритет 2 Интегрирано териториално развитие на регионите

<input type="checkbox"/> Това е приоритет, насочен към съответните специфични за всяка държава препоръки
<input type="checkbox"/> Това е приоритет, насочен към младежката заетост
<input type="checkbox"/> Това е приоритет, насочен към иновативни дейности
<input type="checkbox"/> Това е приоритет, насочен към материални лишения**

* Таблица, приложима за приоритетите на ЕСФ +.

** Ако е маркирано, преминете към раздел 2.1.2

2.1.1. Специфична цел⁶ („Работни места и растеж“) или пространство за подкрепа (ЕФМДР) — повтаря се за всяка избрана специфична цел или област на подпомагане за приоритетите, различни от техническа помощ

СЦ 2 Насърчаване на интегрираното и приобщаващо социално, икономическо и екологично развитие, култура, природно наследство, устойчив туризъм и сигурността в различни от градските райони

2.1.1.1 Намеса на фондове

Позоваване: Член 17, параграф 3, буква г), i) iii) iv) v) vi);

Съответни видове действия — член 17, параграф 3, буква г), подточка i):

Всички градски общини на територията на България, с изключение на 10-те градски общини, целеви територии по Приоритет 1, ще имат възможност да получат подкрепа по ПРР 2021 - 2027. В момента тече процес по промяна на дефиницията за селска община (предвидено намаляване на броя на населението в административния център от 30 000 на 15 000 жители). След приемането на предложените промени, общо 40 градски общини ще бъдат включени в обхвата на Приоритет 2 на ПРР. С цел развитие на функционални зони и засилване на функционалните връзки между градски общини и граничещите с тях селски общини инвестициите, насочени към индустриални зони/паркове, пътна инфраструктура и устойчива градска мобилност ще се финансират и за съседни селски територии, когато са включени в интегрирани проекти на градските общини. Поради спецификата на политиката в здравния сектор и с оглед на невъзможността ЕЗФРСР да финасира здравна инфраструктура, обекти на здравната инфраструктура могат да бъдат финасирани по линия на Приоритет 2 на ПРР на територията на цялата страна, в т.ч. и в селски райони.

Мерките, които ще бъдат финансирани по Приоритет 2, трябва да отговарят на следните две основни изисквания:

1. Видовете дейности, които ще се подкрепят, трябва да бъдат предварително идентифицирани в интегрираните териториални стратегии за развитие на регионите от ниво NUTS 2 (подход „отдолу-нагоре“).

⁶ С изключение на специфичната цел, посочена в член 4, параграф 1, буква в), точка vii) от регламента за ЕСФ +.

2. Мерките, свързани със секторите пътна инфраструктура, образование, здравеопазване, социална политика и култура трябва да се основават на предварително картиране на нуждите на национално и регионално ниво, изготвено от държавните институции и агенции, отговорни за тези политики, и надлежно отразени и включени в интегрираните териториални стратегии за развитие от регионите от ниво NUTS 2 (подход „отгоре-надолу“).

В рамките на интегрирания подход за териториално развитие, инвестициите за интегрирано териториално развитие на регионите от ниво 2 в България в периода 2021 - 2027 г. ще бъдат подпомагани чрез прилагане на концепции на ИТИ с комбинираното финансиране на различни програми, Стратегическият план за развитие на земеделието и селските райони и други източници на финансиране, включително рециклирани средства от прилагането на финансовите инструменти от предишните програмни периоди (където е приложимо). ПРР ще подкрепя мерки, допустими за финансиране от ЕФРР, в съответствие със специфичните нужди и потенциали на територията и които не могат да бъдат финансирани по секторните програми.

Съответствието на планираните за реализация проекти, част от концепцията на ИТИ, с релевантната териториална стратегия на регионално ниво (ИТСРРП ниво 2), както и с национални стратегии и картирането в съответните сектори, към които проектите и мерките са насочени, ще бъде проверявано от териториалните органи на регионално ниво, осъществяващи подбор на концепции за ИТИ, които да бъдат изпълнени на територията на съответната регион от ниво NUTS 2. Наличието на съответствие ще бъде част от критериите за допустимост, съгласно Насоки за кандидатстване, които ще бъдат утвърждавани за всяка една конкретна процедура.

Видовете мерки, които могат да бъдат подкрепени по линия на ПРР, са в следните области:

- **Здравна и социална инфраструктура**, включително детски ясли
- **Образователна инфраструктура** за предучилищно, училищно и висше образование, включително детски градини и професионално обучение, включително и обучение по изкуства и култура
- **Културна инфраструктура**
- **Спортна инфраструктура**
- **Жилищно настаняване**, включително обновяване на квартали/специфични територии от градовете с неблагоприятни социално-икономически характеристики;
- **Енергийна ефективност и кръгова икономика**, в т.ч.:

Обновяването на жилищните и обществени сгради ще бъде изпълнявано в съответствие с Дългосрочната стратегия за саниране на сградния фонд в Република България с хоризонт до 2050 г., като ще се финансират всички видове мерки за енергийна ефективност в сградите, включително:

- Изпълнение на мерки за енергийна ефективност, които са предписани като задължителни за сградата в обследването за енергийна ефективност на сградите, в т.ч.:

- ✓ По външните сградни ограждащи елементи: подмяна на дограма (прозорци, врати, витрини и др.), топлинно изолиране на външните ограждащи елементи (външни стени, покриви, подове и др.);
- ✓ По системите за поддържане на микроклимата: основен ремонт, модернизация или подмяна на локални източници на топлина/котелни стопанства или прилежащите им съоръжения; изграждане на системи за оползотворяване на енергията от възобновяеми източници за енергийните потребности на сградата, ако това е технически възможно и икономически целесъобразно; ремонт или подмяна на системите за отопление, охлаждане и вентилация на сградата за повишаване на енергийната ефективност; реконструкция на вертикалната система за отопление; ремонт или подмяна на електрическата инсталация и изпълнение на енергоспестяващо осветление; инсталиране на система за автоматично централизирано управление на топлоподаването при локални източници; инсталиране на система за автоматизирано централизирано управление на осветлението; мерки за повишаване на енергийната ефективност на асансьорите.

ВАЖНО: Програмата за развитие на регионите ще финансира мерки, свързани с ремонт или подмяна на системи за отопление и климатизация **с изключение на такива, които са на твърдо гориво** в общини с нарушено качество на атмосферния въздух. Програмата за околна среда ще финансира подмяната на отоплителни уреди и системи за отопление **на твърдо гориво** само в общини с нарушено качество на атмосферния въздух (включително в сградите, за които мерки за енергийна ефективност се финансират от Програмата за развитие на регионите). Демаркацията е на базата на фокусът на инвестициите по двете програми, а именно: Програмата за развитие на регионите се фокусира върху повишаване на енергийната ефективност на сградите, докато Програмата за околна среда съсредоточава усилия върху постигане на целите за намаляване замърсяването с фини прахови частици.

- Дейности по конструктивно възстановяване/усилване, които са предписани като задължителни в техническото обследване на сградите.

- СМР по сградите, които обхващат: ремонт на покрив; подмяна на асансьори; ремонт на стълбищна клетка, площадки, коридори, асансьори и др.;

- Съпътстващи строителни и монтажни работи, свързани с изпълнението на мерките за енергийна ефективност и възстановяване на първоначалното състояние, нарушено в резултат на обновяването.

- Обследвания за енергийна ефективност и технически обследвания на съществуващи сгради.

- Подобряване достъпа за лица с увреждания до гореспоменатите сгради.

ВАЖНО: Проекти, финансирани чрез подкрепа с финансови инструменти могат да се комбинират с техническа подкрепа за подготовка на проекта и обследвания за енергийна ефективност и технически обследвания на съществуващи сгради.

ВАЖНО: Изпълнението на мерки за енергийна ефективност ще бъде осъществявано при спазване на демаркация между различните фондове и инструменти, подкрепящи

подобен тип мерки на национално ниво – Механизма за възстановяване и устойчивост на базата на Националния план за възстановяване и устойчивост (НПВУ), Фонда за справедлив преход (ФСП) и ЕФРР. НПВУ има хоризонтален характер и се фокусира върху енергийната реформа и постигането на глобалните цели на Зелената сделка. Мерките за енергийна ефективност, които ще бъдат изпълнени по ФСП, стъпват изцяло на териториален подход, основавайки се на местните специфики и нужди и отразени в съответните териториални планове за справедлив преход, като мерките ще се фокусират върху възобновяеми източници, надграждане на съществуващите инвестиции за постигане на висок енергиен клас и използване на зелени технологии. Мерките за енергийна ефективност, финансирани в рамките на ПРР 2021-2027 през ЕФРР, ще включват само такива, идентифицирани на базата на подход „отдолу-нагоре“ и отразени в релевантните териториални стратегии на общинско и регионално ниво – ПИРО и ИТС за развитие на регионите за планиране от ниво 2.

• Инвестиции за устойчива градска мобилност:

ВАЖНО: Мерки за насърчаване на устойчива градска мобилност ще бъдат финансирани от ПРР само при наличие на ясно идентифицирани стратегия и мерки за развитие на устойчивата градска мобилност в съответните Планове за устойчива градска мобилност, част от Планове за интегрирано развитие на общините/ИТСР на регионите от ниво 2. Същите следва да бъдат в съответствие с Пакета за устойчива градска мобилност на ЕК и да съдържат всички елементи на плановете за устойчива градска мобилност съгласно Концепцията за планове за устойчива градска мобилност (Приложението към Съобщение на Комисията СОМ(2013) 913).

- Разработване на планове за управление на движението и въвеждане на Интелигентни транспортни системи (ИТС), включващи автоматизирани системи за управление и контрол на движението, за откриване на МПС и за локализация и осигуряване на предимство на МПС от обществения градски транспорт, системи за информация на пътниците в реално време, автоматизирани системи за продажба на билети, подсистеми за връзка, системи за видеонаблюдение за центровете за градска мобилност и др.

- Подобряване на достъпността на спирките на обществения градски транспорт и довеждащата до тях инфраструктура (подлези и надлези);

- Обновяване на транспортната инфраструктура, включително инфраструктура за алтернативни горива за нуждите на обществения градски транспорт, в т.ч. гнездовата и контактна мрежа, подобряване на спирки, депа, бази за ремонт, поддръжка и оборудване, зарядни станции;

ВАЖНО: Програмата за развитие на регионите ще финансира мерки за изграждане на зарядни станции като елемент на устойчивата градска мобилност на териториите на градските общини в страната в съответствие с Планове за устойчива градска мобилност и с териториалните стратегии. Всички останали мерки, свързани с изграждането на зарядни станции, включително за електромобили, ще се финансират от Програмата за транспортна свързаност.

- Развитие на инфраструктурна маршрутна мрежа с нови дестинации до по-отдалечени жилищни райони и населени места, попадащи в обхвата на градската община;

- Осигуряване на системи за защита от шума;
- Разработване и подобряване на системи за обществен градски транспорт, в това число закупуване на нов, екологично чист подвижен състав за нуждите на градския транспорт в съответствие с разпоредбите в с разпоредбите на ДИРЕКТИВА (ЕС) 2019/1161 НА ЕВРОПЕЙСКИЯ ПАРЛАМЕНТ И НА СЪВЕТА от 20 юни 2019 година за изменение на Директива 2009/33/ЕО за насърчаването на чисти и енергийно ефективни пътни превозни средства.
- Изграждане/обновяване/реконструкция на улични мрежи и транспортна инфраструктура и съоръженията към нея (мостове, тунели, надлези, подлези и др. елементи на техническата инфраструктура съгласно националното законодателство в сферата на устройство на територията) във връзка с развитието на интегрирана система за обществен транспорт;
- Инфраструктура за развитие на велосипеден транспорт – велосипедни алеи, паркинги за велосипеди, специализирани пътни знаци, сигнализация и др.
- Изграждане/обновяване/реконструкция на пешеходни алеи и тротоари, пешеходни зони, подлези, надлези, транспортна инфраструктура, включително свързани дейности, като поставяне на пътни знаци, информационни табели, маркировка и др., като част от интегрираната система за градски транспорт;
- Подобряване на връзките между интегрирания градски транспорт, междуградския автобусен, железопътен, въздушен, вътрешноводен и морски транспорт, като част от реализиране на интермодални превози — обновяване на общински автогари и съответните предгарови пространства общинска собственост, автобусни спирки на градския транспорт, осигуряващи лесен трансфер към следващия по вид транспорт и логични връзки между елементите на инфраструктурата и други;
- Изграждане/обновяване/реконструкция на зони за паркиране и други мерки по организация на паркирането в близост до ключови възли на обществения градски транспорт извън градския център.

• **Пътна инфраструктура, функционални връзки и пътна безопасност:**

- пътища от I, II и III клас от републиканската пътна мрежа извън TEN-T мрежата на територията на цялата страна;
- пътища IV клас на територията на градските общини (на базата на подход „отдолу-нагоре“, при покриване на определени критерии и обосновка за необходимост);
- всички видове мерки за пътна безопасност, включително интелигентни транспортни системи, превенция и повишаване на осведомеността и др.

ВАЖНО: Финансирането на пътната инфраструктура в страната ще се осъществява при следната демаркация между Програмата за развитие на регионите, Програмата за транспортна свързаност и Стратегическия план за развитие на земеделието и селските райони: ПРР ще финансира пътища I, II, III и IV клас на територията на градските общини в страната **извън Трансевропейската пътна мрежа**, ПТС ще финансира проекти за развитие на пътната инфраструктура **по протежение на Трансевропейската пътна мрежа**, а по линия на Стратегическия план за развитие на земеделието и селските райони ще се финансират мерки за поддържане и изграждане на общинска пътна инфраструктура в селските общини в страната.

ВАЖНО: Мерките за пътна безопасност трябва да бъдат изпълнявани в съответствие с европейската и национална стратегическа рамка в сектора, а именно Работен документ на службите на Комисията „Политическата рамка на ЕС за пътна безопасност 2021-2030 – Следващи стъпки към „Визия нула“, както и Националната стратегия за безопасност на движението по пътищата в Република България за периода 2021 – 2030 г. и Плана за действие 2021 – 2023 г.

• **Качествена и безопасна среда**, включително зелена инфраструктура

• **Мерки за насърчаване на икономическата активност** (включително инвестиции в индустриални зони/паркове или друга инфраструктура за развитие на икономически дейности и подкрепа за иновации и развитие на МСП).

ВАЖНО: Финансирането на мерки за насърчаване на икономическа активност ще бъде осъществявано при демакрация и допълняемост с мерките, които ще бъдат финансирани в рамките на други програми по политиката за сближаване (Програма за конкурентоспособност и иновации в предприятията, Програмата за научни изследвания, иновации и дигитализация за интелигентна трансформация), така и с мерките, подкрепени по линия на Механизма за възстановяване и устойчивост.

• **Туризм**

• **Културно наследство**

• **Други действия, допустими по ЕФРР и идентифицирани въз основа на подхода „отдолу-нагоре“**, при спазване на ясна процедура за демаркация с други програми.

Хоризонтална и задължителна мярка за всички изброени по-горе видове интервенции ще бъде осигуряване на достъпна физическа среда за хората с увреждания в съответствие с изискванията на националното законодателство. В допълнение, в случай на ново строителство или обновяване на сграда, изпълнението на всички необходими мерки за енергийна ефективност също ще бъде задължително изискване.

Подходящата демаркация и допълняемост между програмите и липсата на двойно финансиране ще бъде подсигурано на нивото на предварителен подбор на концепциите за ИТИ в регионалните съвети за развитие и допълнително по време на процеса на подбор на проекти, изпълняван от всеки един УО преди подписване на договорите за безвъзмездна финансова помощ с бенефициентите.

ВАЖНО: При проекти, финансирани чрез подкрепа с финансови инструменти посочените дейности по групи дейности: Качествена и безопасна среда, включително зелена инфраструктура; Културна инфраструктура; Спортна инфраструктура; Културно-историческо наследство и Туризм могат да се комбинират с дребномащабни, приходогенериращи инвестиции, свързани с подкрепената инфраструктура.

Текстово поле [8 000]

Списък на планираните операции от стратегическо значение - член 17, параграф 3, буква г), подточка i):

Текстово поле [2 000]

Основни целеви групи — член 17, параграф 3, буква г), подточка iii):

Основната целева група е населението на всички 40 градски общини, които ще бъдат подпомогнати в рамките на Приоритет 2 на ПРР. Освен това, имайки предвид спецификите на прилагането на териториални мерки с комбинирано финансиране от повече от един програма/източник на финансиране, целевите групи включват цялото население на всички региони от ниво NUTS 2.

Текстово поле [1 000]

Специфични целеви територии, включително планираното използване на териториални инструменти — член 17, параграф 3, буква г), подточка iv)

Приоритет 2 за интегрирано териториално развитие ще бъде изпълнен чрез инструмента Интегрирани териториални инвестиции, в съответствие с чл. 22 от проекта за РОР за територията на 6-те региона от ниво NUTS 2.

Стъпките за подготовката и изпълнението на интегрираните териториални инвестиции включват:

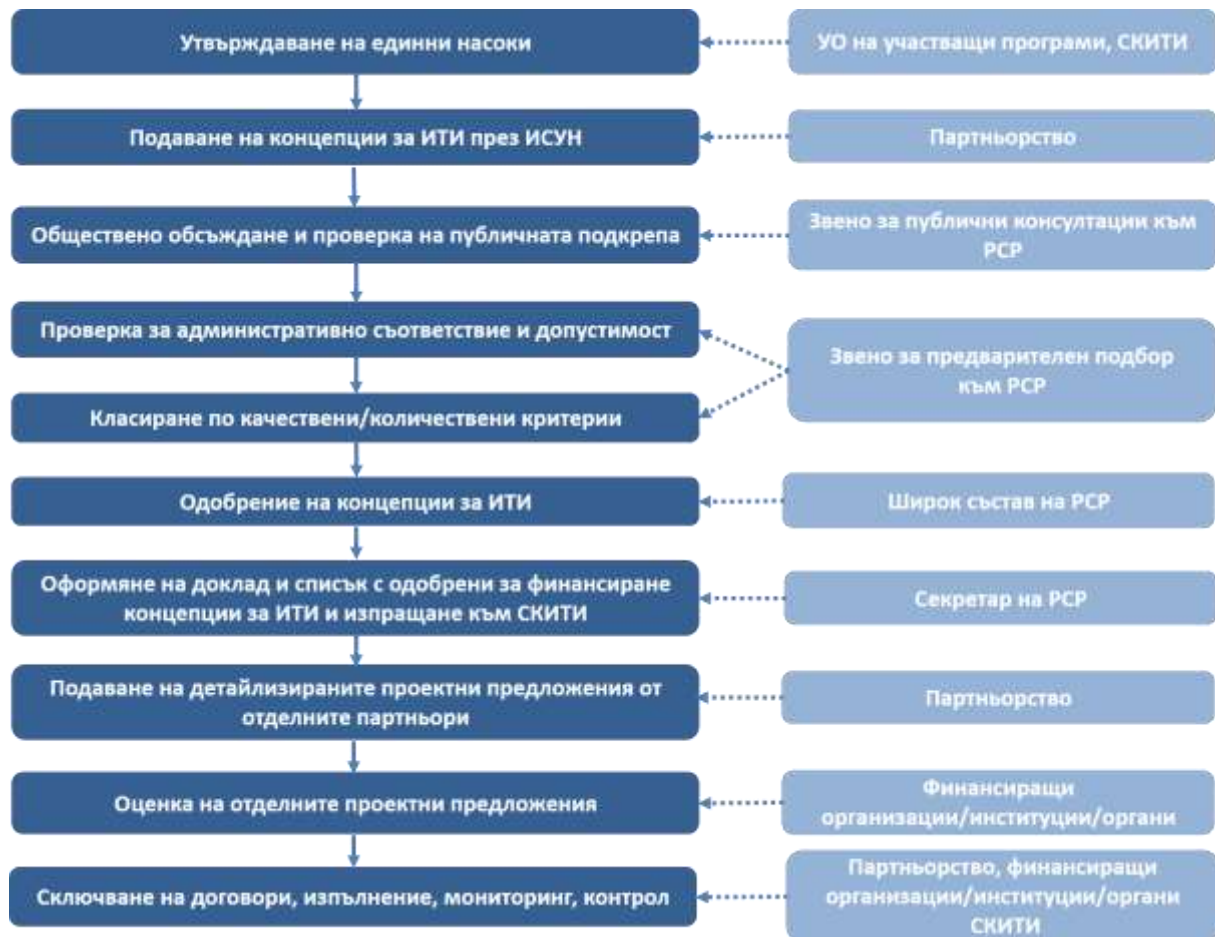
1. Приемане на специализиран подзаконов нормативен акт (Постановление на Министерски съвет към Закона за управление на средствата от ЕСИФ), в който да бъдат регулирани процедурите по прилагане на инструмента ИТИ.
2. Одобрение на интегрирани териториални стратегии за развитие на регионите от ниво NUTS 2 от регионалните съвети за развитие и приемането им от Министерски съвет.

Процедурата по подаване, подбор, оценка и изпълнение на концепциите за ИТИ и проектите, които са част от тях, включва следните стъпки:

1. Подготовка, утвърждаване и публикуване на единни Насоки за кандидатстване с концепции за ИТИ.
2. Сформиране на партньорство, подписване на партньорско споразумение и подаване на концепция за ИТИ в ИСУН.
3. Публични обсъждания за осигуряване на обществена подкрепа и повишаване на осведомеността на обществеността относно планираните дейности в рамките на представените концепции за ИТИ.
4. Проверка за административно съответствие и допустимост.
5. Класиране по качествени/количествени критерии.
6. Одобрение на концепции за ИТИ от РСР.
7. Оформяне на окончателен списък с одобрени за финансиране концепции за ИТИ.
8. Подаване на детайлизираните проектни предложения от бенефициентите и оценка от съответните финансиращи организации/институции/органи – УО на програми, организации, прилагащи финансови инструменти и други (всяка финансираща организация/институция/орган оценява съответния проект, част от концепцията за ИТИ, попадащ в обхвата на нейните отговорности).
9. Подписване на договори и изпълнение на проектите, които са част от концепцията за ИТИ (всяка финансираща организация/институция/орган подписва отделен договор за съответния проект).

10. Цялостна координация, мониторинг и контрол на изпълнението на концепцията за ИТИ и включените в нея проекти.

По-долу в схематичен вид са представени най-общо отделните стъпки от процеса, както и отговорните органи за тяхното изпълнение. Детайлите относно отделните стъпки, сроковете и правилата за изпълнение, ще бъдат разписани в ПМС за определяне на правила за подготовка, подбор и изпълнение на концепции за ИТИ за периода 2021 - 2027 г.



За всеки от регионите от ниво NUTS 2 се предвижда отделен индикативен бюджетен пакет. Всички програми, участващи в интегрирания териториален подход, ще допринесат за отделните пакети и в тази връзка ще бъде приложена специфична методология за разпределение на наличните средства между регионите. Методиката включва 4 индикатора - 3 общи и 1 конкретен индикатор, който отчита естеството на подкрепата по съответната програма. Трите общи показателя са: 1. Население - тежест 15%; 2. Територия - тежест 15% и 3. Брутна добавена стойност - тежест 20%. Използваните специфични индикатори (индикатор 4) с тежест 50% за различните програми са:

- „инфраструктура“ (компонент на Европейския индекс на регионална конкурентоспособност);
- „иновации“ (компонент на Европейския индекс на регионална конкурентоспособност);

- „висше образование и обучение през целия живот“ (компонент на Европейския индекс на регионална конкурентоспособност);
- „ефективност на пазара на труда“ (компонент на Европейския индекс на регионална конкурентоспособност);
- „технологична готовност“ (компонент на Европейския индекс на регионална конкурентоспособност);
- „дял на населението (%), свързано със системите за събиране и пречистване на отпадни води“ (Евростат).

Дяловете от индикативните регионални пакети въз основа на гореописаната методология за всеки от региони ниво NUTS 2 като процент от общия ресурс (ППР + други програми) са както следва:

<i>Регион ниво NUTS 2</i>	<i>Дял от общия ресурс (%)</i>
СЗР	20,16%
СЦР	18,51%
СИР	15,63%
ОБЩО СЕВЕРНА БЪЛГАРИЯ	54,30%
ЮИР	16,20%
ЮЦР	16,05%
ЮЗР (без град София)	13,46%
ОБЩО ЮЖНА БЪЛГАРИЯ	45,70%

Методиката осигурява сравнително балансирано разпределение на финансовите ресурси на национална територия, като отчитайки социално-икономическото развитие на всеки регион, се осигурява по-висок относителен дял на финансирането за северните райони на България.

Текстово поле [2 000]

Междурегионални и транснационални видове действия — член 17, параграф 3, буква г), подточка v):

Текстово поле [2 000]

Планирано използване на финансовите инструменти — член — 17, параграф 3, буква г), подточка vi)

През програмния период 2021-2027 г. се предвижда използване на финансови инструменти за планираните интервенции, които ще стимулират реализирането на приходогенериращи инвестиции и предоставянето на дългосрочни заеми с ниска лихва при благоприятни условия. Използването на финансови инструменти ще се основава на опростените разпоредби в проекта за РОР, за да се гарантира по-добро и по-лесно прилагане и по-бързо стартиране през новия програмен период.

УО на ПРР планира да използва финансови инструменти, от една страна, по отношение на традиционните мерки, за които съществуваше такава възможност и досега - енергийна

ефективност, градски транспорт, градска среда, подкрепа за икономически дейности, спорт, културна инфраструктура, туризъм. В допълнение, през програмния период 2021-2027 г. се предвижда разширяване на обхвата и по-голяма гъвкавост при прилагането на финансовите инструменти, като се взима под внимание идентифицираните нови дейности, основани на подхода „отдолу-нагоре“. Предвижда се структурирането на ФИ за целите на провеждане на мерки за ЕЕ в сграден фонд да бъде синхронизирано с реформата, предвидена в Националния план за възстановяване и устойчивост, определяща създаването на устойчив фонд за инвестиции в изпълнение на целите на Европейската Зелена сделка - Национален фонд за декарбонизация.

Подкрепа чрез финансови инструменти ще се предоставя включително в комбинация с безвъзмездна финансова помощ в една операция в съответствие с чл.52, ал.4 и ал.5 от проекта на РОР.

Окончателното решение на УО за финансиране на мерки за подпомагане чрез финансови инструменти ще се основава на резултатите от предварителната оценка в съответствие с чл. 52 от РОР. Предварителната оценка е в процес на подготовка и се предвижда тя да бъде готова преди УО да даде своя принос към изпълнението на финансови инструменти. Финансовите инструменти, идентифицирани в предварителната оценка, ще бъдат изпълнени под отговорността на УО.

Фондът на фондовете, управляван от Фонд Мениджър на финансовите инструменти в България ЕАД, е структурата на национално ниво, която ще продължи да бъде отговорен орган за структурирането и управлението на финансови инструменти, съфинансирани от Европейските структурни и инвестиционни фондове през програмния период 2021 - 2027.

Текстово поле [1 000]

2.1.1.2 Показатели⁷

Позоваване: Член 17, параграф 3, буква з), ii)

Таблица 2: Показатели за крайни продукти								
Приоритет	Специфична цел (заетост и растеж) или област на подпомагане (ЕФМДР)	Фонд	Категория региони	ID [5]	Показател [255]	Мерна единица	Етапна цел (2024 г.)	Целева стойност (2029 г.)
Приоритет 2	СЦ 2 Насърчаване на интегрираното и приобщаващо социално, икономическо и екологично развитие, култура, природно	ЕФРР	Региони в преход По-слабо развити региони	RCO18	Жилища с подобрени енергийни характеристики	жилища	0	3 328

⁷ Преди междинния преглед през 2025 г. за ЕФРР, ЕСФ+ и КФ — разпределение само за периода 2021—2025 г.

	наследство, устойчив туризъм и сигурността в различни от градските райони							
Приоритет 2	СЦ 2 Насърчаване на интегрираното и приобщаващо социално, икономическо и екологично развитие, култура, природно наследство, устойчив туризъм и сигурността в различни от градските райони	ЕФРР	Региони в преход По-слабо развити региони	RCO19	Обществени сгради с подобрени енергийни характеристики	кв. м.	0	159 334
Приоритет 2	СЦ 2 Насърчаване на интегрираното и приобщаващо социално, икономическо и екологично развитие, култура, природно наследство, устойчив туризъм и сигурността в различни от градските райони	ЕФРР	Региони в преход По-слабо развити региони	RCO69	Капацитет на нови или модернизирани лечебни заведения	лица/година	0	212 621
Приоритет 2	СЦ 2 Насърчаване на интегрираното и приобщаващо социално, икономическо и екологично развитие, култура, природно наследство, устойчив туризъм и сигурността в различни от градските райони	ЕФРР	Региони в преход По-слабо развити региони	RCO74	Население, обхванато от проекти в рамките на стратегиите за интегрирано териториално развитие	лица	0	1 084 076

Приоритет 2	СЦ 2 Насърчаване на интегрираното и приобщаващо социално, икономическо и екологично развитие, култура, природно наследство, устойчив туризъм и сигурността в различни от градските райони	ЕФРР	Региони в преход По-слабо развити региони	RCO76	Интегрирани проекти за териториално развитие	проекти	0	24
Приоритет 2	СЦ 2 Насърчаване на интегрираното и приобщаващо социално, икономическо и екологично развитие, култура, природно наследство, устойчив туризъм и сигурността в различни от градските райони	ЕФРР	Региони в преход По-слабо развити региони	RCO77	Брой подкрепено културни и туристически обекти	Културни и туристически обекти	0	49
Приоритет 2	СЦ 2 Насърчаване на интегрираното и приобщаващо социално, икономическо и екологично развитие, култура, природно наследство, устойчив туризъм и сигурността в различни от градските райони	ЕФРР	Региони в преход По-слабо развити региони	RCO113	Незастроени площи, създадени или рехабилитирани в градските райони	кв. м.	0	726 733

Таблица 3: Показатели за резултатите

Приоритет	Специфична цел (заетост и растеж) или област на подпомагане (ЕФМДР)	Фонд	Категория регион	ID [5]	Показател [255]	Мерна единица	Базов сценарий или референтна стойност	Референтна година	Целева стойност (2029 г.)	Източник на данните [200]	Коментар [200]
Приоритет 2	СЦ 2 Насърчаване на интегрираното и приобщаващо социално, икономическо и екологично развитие, култура, природно наследство, устойчив туризъм и сигурността в различни от градските райони	ЕФРР	Регион и в преход По-слабо развити региони	RCR 26	Годишно първично потребление на енергия (от които: жилища, обществени сгради, предприятия и други)	MWh /год.	278 954,72	2020	124 643,89	ИСУН, бенефициенти	
Приоритет 2	СЦ 2 Насърчаване на интегрираното и приобщаващо социално, икономическо и екологично развитие, култура, природно наследство, устойчив туризъм и сигурността в различни от градските райони	ЕФРР	Регион и в преход По-слабо развити региони	RCR 29	Очакван и емисии на парникови газове	тона CO2 екв. / година	60 358,86	2020	29 008,31	ИСУН, бенефициенти	
Приоритет 2	СЦ 2 Насърчаване на интегрираното и приобщаващо социално, икономическо и екологично развитие, култура, природно наследство, устойчив туризъм и сигурността в различни от градските райони	ЕФРР	Регион и в преход По-слабо развити региони	RCR 73	Годишен брой на ползвателите на здравни услуги	потребители / година	0		217 151	ИСУН, бенефициенти	

	ащо социално, икономическо и екологично развитие, култура, природно наследство, устойчив туризъм и сигурността в различни от градските райони		и регион и								
Приоритет 2	СЦ 2 Насърчаване на интегрираното и приобщаващо социално, икономическо и екологично развитие, култура, природно наследство, устойчив туризъм и сигурността в различни от градските райони	ЕФРР	Регион и в преход По-слабо развит и регион и	RCR 77	Посетители на подкрепените културни и туристически обекти	Посетители/годишно	0	2021	131 837	ИСУН, бенефициенти	

2.1.1.3 Индикативно разпределение на програмните средства (ЕС) в зависимост от вида на интервенцията⁸ (не се прилага за ЕФМДР)

Позоваване: Член 17, параграф 3, буква г), vii)

Приоритет №	Фонд	Категория региони	Специфична цел	Код	Сума (EUR)
2	ЕФРР	Региони в преход	СЦ 2 Насърчаване на интегрираното и	013 Услуги и приложения за електронно здравеопазване (включително е-	20 791 784,00

⁸ Преди междинния преглед през 2025 г. за ЕФРР, ЕСФ+ и КФ — разпределение само за периода 2021—2025 г.

		По-слабо развити региони	приобщаващо социално, икономическо и екологично развитие, култура, природно наследство, устойчив туризъм и сигурността в различни от градските райони	Саре, интернет на нещата за физическа активност и интелигентна заобикаляща среда)	
2	ЕФРР	Региони в преход По-слабо развити региони	СЦ 2 Насърчаване на интегрираното и приобщаващо социално, икономическо и екологично развитие, култура, природно наследство, устойчив туризъм и сигурността в различни от градските райони	025 Обновяване на наличния жилищен фонд с цел повишаване на енергийната ефективност, демонстрационни проекти и спомагателни мерки	93 563 028,00
2	ЕФРР	Региони в преход По-слабо развити региони	СЦ 2 Насърчаване на интегрираното и приобщаващо социално, икономическо и екологично развитие, култура, природно наследство, устойчив туризъм и сигурността в различни от градските райони	026 Обновяване на обществената инфраструктура с цел повишаване на енергийната ефективност, демонстрационни проекти и подкрепящи мерки	62 375 352,00
2	ЕФРР	Региони в преход	СЦ 2 Насърчаване	046 Рехабилитация	166 334 272,00

		По-слабо развити региони	на интегрираното и приобщаващо социално, икономическо и екологично развитие, култура, природно наследство, устойчив туризъм и сигурността в различни от градските райони	на промишлени площадки и замърсени терени	
2	ЕФРР	Региони в преход По-слабо развити региони	СЦ 2 Насърчаване на интегрираното и приобщаващо социално, икономическо и екологично развитие, култура, природно наследство, устойчив туризъм и сигурността в различни от градските райони	048 Мерки за намаляване на шума и за качеството на въздуха	15 593 838,00
2	ЕФРР	Региони в преход По-слабо развити региони	СЦ 2 Насърчаване на интегрираното и приобщаващо социално, икономическо и екологично развитие, култура, природно наследство, устойчив туризъм и сигурността в различни от градските райони	059 Новопостроени други национални, регионални и местни пътища за достъп	45 741 924,80

2	ЕФРР	Региони в преход По-слабо развити региони	СЦ 2 Насърчаване на интегрираното и приобщаващо социално, икономическо и екологично развитие, култура, природно наследство, устойчив туризъм и сигурността в различни от градските райони	062 Други реконструирани или ремонтирани пътища (магистрала, национален, регионален или местен път)	34 306 443,60
2	ЕФРР	Региони в преход По-слабо развити региони	СЦ 2 Насърчаване на интегрираното и приобщаващо социално, икономическо и екологично развитие, култура, природно наследство, устойчив туризъм и сигурността в различни от градските райони	073 Инфраструктура за чист градски транспорт	20 791 784,00
2	ЕФРР	Региони в преход По-слабо развити региони	СЦ 2 Насърчаване на интегрираното и приобщаващо социално, икономическо и екологично развитие, култура, природно наследство, устойчив туризъм и сигурността в различни от	074 Подвижен състав за чист градски транспорт	20 791 784,00

			градските райони		
2	ЕФРР	Региони в преход По-слабо развити региони	СЦ 2 Насърчаване на интегрираното и приобщаващо социално, икономическо и екологично развитие, култура, природно наследство, устойчив туризъм и сигурността в различни от градските райони	075 Велосипедна инфраструктура	15 593 838,00
2	ЕФРР	Региони в преход По-слабо развити региони	СЦ 2 Насърчаване на интегрираното и приобщаващо социално, икономическо и екологично развитие, култура, природно наследство, устойчив туризъм и сигурността в различни от градските райони	076 Цифровизация на градския транспорт	15 593 838,00
2	ЕФРР	Региони в преход По-слабо развити региони	СЦ 2 Насърчаване на интегрираното и приобщаващо социално, икономическо и екологично развитие, култура, природно наследство, устойчив	077 Инфраструктура за алтернативни горива	15 593 838,00

			туризъм и сигурността в различни от градските райони		
2	ЕФРР	Региони в преход По-слабо развити региони	СЦ 2 Насърчаване на интегрираното и приобщаващо социално, икономическо и екологично развитие, култура, природно наследство, устойчив туризъм и сигурността в различни от градските райони	084 Цифровизация на транспорта: други видове транспорт	34 306 443,60
2	ЕФРР	Региони в преход По-слабо развити региони	СЦ 2 Насърчаване на интегрираното и приобщаващо социално, икономическо и екологично развитие, култура, природно наследство, устойчив туризъм и сигурността в различни от градските райони	085 Инфраструктура в областта на образованието и грижите в ранна детска възраст	49 380 487,00
2	ЕФРР	Региони в преход По-слабо развити региони	СЦ 2 Насърчаване на интегрираното и приобщаващо социално, икономическо и екологично развитие, култура,	086 Инфраструктура за начално и средно образование	49 380 487,00

			природно наследство, устойчив туризъм и сигурността в различни от градските райони		
2	ЕФРР	Региони в преход По-слабо развити региони	СЦ 2 Насърчаване на интегрираното и приобщаващо социално, икономическо и екологично развитие, култура, природно наследство, устойчив туризъм и сигурността в различни от градските райони	087 Инфраструктура за висше образование	49 380 487,00
2	ЕФРР	Региони в преход По-слабо развити региони	СЦ 2 Насърчаване на интегрираното и приобщаващо социално, икономическо и екологично развитие, култура, природно наследство, устойчив туризъм и сигурността в различни от градските райони	088 Инфраструктура за професионално образование и обучение и учене за възрастни	49 380 487,00
2	ЕФРР	Региони в преход По-слабо развити региони	СЦ 2 Насърчаване на интегрираното и приобщаващо социално, икономическо	090 Жилищна инфраструктура (различна от тази за мигранти, бежанци и лица под международна закрила или	15 593 838,00

			и екологично развитие, култура, природно наследство, устойчив туризъм и сигурността в различни от градските райони	кандидатстващи за такава)	
2	ЕФРР	Региони в преход По-слабо развити региони	СЦ 2 Насърчаване на интегрираното и приобщаващо социално, икономическо и екологично развитие, култура, природно наследство, устойчив туризъм и сигурността в различни от градските райони	091 Друга инфраструктура, която допринася за социалното приобщаване в общността	36 385 622,00
2	ЕФРР	Региони в преход По-слабо развити региони	СЦ 2 Насърчаване на интегрираното и приобщаващо социално, икономическо и екологично развитие, култура, природно наследство, устойчив туризъм и сигурността в различни от градските райони	092 Инфраструктура за здравеопазването	20 791 784,00
2	ЕФРР	Региони в преход	СЦ 2 Насърчаване на интегрираното и	093 Оборудване за здравеопазване	20 791 784,00

		По-слабо развити региони	приобщаващо социално, икономическо и екологично развитие, култура, природно наследство, устойчив туризъм и сигурността в различни от градските райони		
2	ЕФРР	Региони в преход По-слабо развити региони	СЦ 2 Насърчаване на интегрираното и приобщаващо социално, икономическо и екологично развитие, култура, природно наследство, устойчив туризъм и сигурността в различни от градските райони	094 Мобилни активи в областта на здравеопазването	20 791 784,00
2	ЕФРР	Региони в преход По-слабо развити региони	СЦ 2 Насърчаване на интегрираното и приобщаващо социално, икономическо и екологично развитие, култура, природно наследство, устойчив туризъм и сигурността в различни от градските райони	095 Цифровизация в областта на здравеопазването	20 791 784,00
2	ЕФРР	Региони в преход	СЦ 2 Насърчаване	128 Опазване, развитие и	21 831 373,20

		По-слабо развити региони	на интегрираното и приобщаващо социално, икономическо и екологично развитие, култура, природно наследство, устойчив туризъм и сигурността в различни от градските райони	популяризиране на публични туристически активи и свързани с тях туристически услуги	
2	ЕФРР	Региони в преход По-слабо развити региони	СЦ 2 Насърчаване на интегрираното и приобщаващо социално, икономическо и екологично развитие, култура, природно наследство, устойчив туризъм и сигурността в различни от градските райони	129 Опазване, развитие и популяризиране на културното наследство и културните услуги	36 385 622,00
2	ЕФРР	Региони в преход По-слабо развити региони	СЦ 2 Насърчаване на интегрираното и приобщаващо социално, икономическо и екологично развитие, култура, природно наследство, устойчив туризъм и сигурността в различни от градските райони	130 Опазване, развитие и популяризиране на природното наследство и екотуризъм	14 554 248,80

2	ЕФРР	Региони в преход По-слабо развити региони	СЦ 2 Насърчаване на интегрираното и приобщаващо социално, икономическо и екологично развитие, култура, природно наследство, устойчив туризъм и сигурността в различни от градските райони	131 Физическо обновление и сигурност на обществените пространства	72 771 244,00
---	------	--	--	---	---------------

Таблица 5: Измерение 2 – Форма на финансиране

Приоритет №	Фонд	Категория региони	Специфична цел	Код	Сума (EUR)
2	ЕФРР	Региони в преход По-слабо развити региони	СЦ 2 Насърчаване на интегрираното и приобщаващо социално, икономическо и екологично развитие, култура, природно наследство, устойчив туризъм и сигурността в различни от градските райони	01. Безвъзмездни средства	987 609 740,00
2	ЕФРР	Региони в преход По-слабо развити региони	СЦ 2 Насърчаване на интегрираното и приобщаващо социално, икономическо и екологично развитие, култура,	05. Подпомагане чрез финансови инструменти: Съпътстващо подпомагане	51 979 460,00

			природно наследство, устойчив туризъм и сигурността в различни от градските райони	
--	--	--	--	--

Таблица 6: Измерение 3 – Териториален механизъм за изпълнение и териториална насоченост

Приоритет №	Фонд	Категория региони	Специфична цел	Код	Сума (EUR)
2	ЕФРР	Региони в преход По-слабо развити региони	СЦ 2 Насърчаване на интегрираното и приобщаващо социално, икономическо и екологично развитие, култура, природно наследство, устойчив туризъм и сигурността в различни от градските райони	17 Други видове целеви територии	1 039 589 200,00

Таблица 7: Измерение 6 — Допълнителни тематични области във връзка с ЕСФ+

Приоритет №	Фонд	Категория региони	Специфична цел	Код	Сума (EUR)

2.1.2 Специфична цел за преодоляване на материалните лишения

Позоваване: Член 17, параграф 3; POP

Вид помощ

Текстово поле [2 000 знака]

Основни целеви групи

Текстово поле [2 000 знака]

Декриптиране на национални или регионални схеми за подпомагане

Текстово поле [2 000 знака]

Критерии за подбор на операциите⁹

Текстово поле [4 000 знака]

⁹ Само за програми, ограничени до специфична цел, посочена в член 4, параграф 1, буква в), точка vii) от регламента за ЕСФ + .

2.1 Наименование на приоритета [300] (повтаря се за всеки приоритет)

Приоритет 3 „Справедлив енергиен преход“

<input type="checkbox"/> Това е приоритет, насочен към съответните специфични за всяка държава препоръки
<input type="checkbox"/> Това е приоритет, насочен към младежката заетост
<input type="checkbox"/> Това е приоритет, насочен към иновативни дейности
<input type="checkbox"/> Това е приоритет, насочен към материални лишения**

* Таблица, приложима за приоритетите на ЕСФ +.

** Ако е маркирано, преминете към раздел 2.1.2

2.1.1. Специфична цел¹⁰ („Работни места и растеж“) или пространство за подкрепа (ЕФМДР) — повтаря се за всяка избрана специфична цел или област на подпомагане за приоритетите, различни от техническа помощ

СЦ Предоставяне на възможност на регионите и хората да се справят със социалните въздействия, заетостта, икономиката и въздействието върху околната среда от прехода към целта на Съюза за климата през 2030 г. и климатично неутрална икономика до 2050 г. въз основа на Парижкото споразумение

2.1.1.1 Намеса на фондове

Позоваване: Член 17, параграф 3, буква г), i) iii) iv) v) vi);

Съответни видове действия — член 17, параграф 3, буква г), подточка i):

Приоритетът ще се изпълнява по линия на Фонда за справедлив преход (ФСП) и при условие, че разработените за целите на неговата реализация териториални планове за справедлив преход на засегнатите райони, бъдат одобрени като част от Програмата за развитие на регионите 2021-2027.

С публикуването на Европейската зелена сделка Европейската комисия се ангажира да пренасочи процеса на Европейския семестър към целите на устойчивото развитие. В тази връзка Докладът за България за 2020 г. обръща специално внимание на въпросите, свързани със справедливия преход, като включва общ анализ на основните екологични предизвикателства от макроикономическо значение в България и специално за регионите за добив на въглища в преход. Анализът на ЕК показва, че българската икономика е една от икономиките в ЕС с най-висока енергийна и въглеродна интензивност. Данните показват, че през 2017 г. България се е нуждаела от 3,8 пъти повече енергия и е имала 4,4 пъти повече емисии на въглерод на единица БВП от средното за ЕС. През 2017 г. около 48% от електроенергията е произведена от електроцентрали, работещи с въглища, главно използващи лигнитни въглища, но също така е установено, че България е сред държавите-членки с най-висок дял на твърдите изкопаеми горива в крайното енергийно потребление на домакинствата. Освен тези фактори за висока въглеродна интензивност, България е изправена пред трудности при

¹⁰ С изключение на специфичната цел, посочена в член 4, параграф 1, буква в), точка vii) от регламента за ЕСФ +.

догонването на страните от ЕС и всъщност се отдалечава от средните стойности на ЕС по отношение на отделянето на растежа на БВП от потреблението на енергия и емисиите на парникови газове. Ефектите от Европейската зелена сделка не се ограничават само до декарбонизацията на енергията. Сектори като промишлеността, транспорта, земеделието и околната среда също се очаква да бъдат силно засегнати и всеки от тях ще бъде обект на трансформация.

Във времена на глобална пандемия COVID-19, Европейската зелена сделка е създадена като стратегия за приобщаващ и устойчив растеж и всъщност ефективно свързва икономическото възстановяване със своите цели, за да се избегне инвестирането два пъти - веднъж в процеса на възстановяване и по-късно - в зелена трансформация.

Свързването на Фонда за справедлив преход с възстановяването от кризата изисква отчитане на по-широк социално-икономически обхват в сравнение с първоначалната концепция, с оглед осигуряване на необходимия висок темп на изпълнение на предвидените инструменти и постигане на бързо икономическо възстановяване.

Докладът за България за 2020 г. представя насоки за инвестиции от Фонд за справедлив преход по отношение на двата най-засегнати региона на ниво NUTS3 по отношение на добива на въглища и производството на енергия от въглища - района на Марица в област Стара Загора и района на община Бобов дол в област Кюстендил, които са разположени съответно в Югоизточния регион и Югозападния район на ниво NUTS2 на България. Смята се, че повечето от въглищните мощности и минните дейности в България се намират в тези два региона, поради което за тях се предлага пълният набор от допустими операции по Фонда за справедлив преход, включително продуктивни инвестиции в големи предприятия за Старозагорския регион.

Анализите показват, че преходът към климатична неутралност няма да се ограничи до конкретните региони, а по-скоро ще има национално въздействие, което ще изисква дълбока трансформация на цялата икономика, с огромни нужди от инвестиции и преквалификация на работни места във всички региони на страната. В резултат на направените анализи се установи, че за да може да се справи с предизвикателствата на прехода, всички региони в страната ще трябва да диверсифицират икономиките си до продукти, характеризирани се с висока технологична и научноизследователска и развойна дейност. Това ще позволи на страната да създава продукти с висока добавена стойност, в съответствие с визията, целите и приоритетите на Националната програма за развитие на БЪЛГАРИЯ до 2030 г. Дейностите ще бъдат особено фокусирани върху разработването и внедряването на иновативни продукти, процеси и бизнес модели, насочени към повишаване на ресурсната ефективност на икономиката, както и подкрепа и внедряване на иновации, насочени към високата въглеродна интензивност на икономиката.

В съответствие с политиката на България за декарбонизация се предвижда постепенно намаляване на производството на електроенергия от лигнитни въглища от 18,7 TWh през 2020 г. на 14 TWh през 2030 г., 7 TWh през 2035 г. и под 1 TWh през 2040 г. Машабът на икономическото и социалното въздействие на този преход ще бъде най-висока в регионите, където икономиката се основава на добив на въглища и производство на електроенергия - Стара Загора, Кюстендил и Перник. Тези три региона/области ще бъдат изправени пред дълбока икономическа трансформация през следващите десетилетия и ако не бъдат разработени подходящи планове за диверсификация, растеж и работни места, те ще бъдат изложени на риск от

задълбочаване на икономическия спад, безработицата, включително прехвърляне на безработица от закриване на мини, обезлюдяване и бедност. В тази връзка мерките по Приоритет 3 ще се определят от идентифицираните нужди от Териториалните планове за справедлив преход, които са в процес на разработване.

Въз основа на икономически модели на междусекторни отношения, общият ефект върху пряката, непряката и индуцирана заетост в секторите на въгледобив и производство на електроенергия възлиза на приблизително 56 000 души. Като се има предвид, че доходите в засегнатите сектори са сред най-високите в икономиката, ефектът върху служителите вероятно ще засегне техните семейства, което означава, че броят на засегнатите лица в домакинствата ще достигне 123,6 хиляди души.

Два от регионите, Стара Загора и Кюстендил, вече са идентифицирани от ЕК в Доклада за страната за България. Област Стара Загора, където се намира енергийният комплекс „Марица-изток“, е един от най-големите въгледобивни региони в ЕС, както в абсолютно, така и в относително изражение. Този комплекс произвежда между 26 и 30 милиона тона лигнитни въглища годишно, а електричеството, което те генерират, е водещият конвенционален енергиен източник в страната. Местното производство допринася за по-ниска степен на зависимост на производството на енергия в България в сравнение с други страни от ЕС. Минната дейност е съсредоточена на територията на област Стара Загора, но концесионната зона включва и територии в Сливенска и Хасковска област. По отношение на заетостта, въглищната компания и съществуващите ТЕЦ в комплекс „Марица Изток“ са най-големите работодатели в региона.

Двата региона, които са съседни един на друг - Кюстендил и Перник, са част от Югозападния район за добив на въглища, където голям брой мини доставят суровини за два ТЕЦ. Вътрешното разпределение на доставките варира през годините, като данните за добива на въглища през 2019 г. показват 900 хиляди тона в област Кюстендил, 527 хиляди тона в област Перник, 335 хиляди тона в област София (общини Драгоман и Годеч) и 4 хиляди тона в Благоевград Регион (община Гърмен). Особено в Пернишка област, зависимостта от изкопаеми горива е много ясна, тъй като градът разполага с най-голямата централна топлофикационна централа, работеща на въглища, а прилагането на политиките за декарбонизация ще бъде предизвикателство за другия основен стълб на местния икономика - най-голямото предприятие за производство на стомана в България. Предвид тези характеристики, област Перник е включена в обхвата на техническото задание за подкрепа при изготвянето на планове за териториален справедлив преход по Програмата за структурни реформи на ЕС.

Мерките по Приоритет 3 ще се реализират на територията на областите, които бъдат одобрени от ЕК. Към момента това са Перник, Кюстендил и Стара Загора, но е възможно приложението да бъде разширено с още 8 области на ниво NUTS 3.

Допустимите дейности по Приоритет 3 са в следните направления:

- Продуктивни инвестиции в МСП, включително микропредприятия и стартиращи предприятия, водещи до икономическа диверсификация, модернизация и реконверсия;
- Инвестиции в създаването на нови фирми, включително чрез бизнес инкубатори и консултантски услуги, водещи до създаване на работни места;

- Научноизследователски и иновационни дейности, включително от университети и публични изследователски институции, и насърчаване на трансфера на съвременни технологии;
- Внедряване на технологии, както и системи и инфраструктури за достъпна чиста енергия, включително технологии за съхранение на енергия, и в намаляване на емисиите на парникови газове;
- Инвестиции във възобновяема енергия в съответствие с Директивата за възобновяемите енергийни източници (ЕС) 2018/20016, включително критериите за устойчивост, посочени в нея, и в енергийна ефективност, включително за целите на намаляването на енергийната бедност;
- Инвестиции в интелигентна и устойчива местна мобилност, включително декарбонизация на местния транспортен сектор и неговата инфраструктура;
- Рехабилитация и модернизация на топлофикационни мрежи с оглед подобряване на енергийната ефективност на централните отоплителни системи и инвестиции в производството на топлинна енергия, при условие че те се доставят изключително от възобновяеми енергийни източници;
- Инвестиции в цифровизация, цифрови иновации и цифрова свързаност;
- Инвестиции в регенериране и обеззаразяване на изоставени терени, възстановяване на земи и включително, когато е необходимо, зелена инфраструктура и проекти за пренастройка, като се отчита принципът „замърсителят плаща“;
- Повишаване на квалификацията и преквалификация на работници и търсещи работа;
- Подобряване на кръговата икономика чрез предотвратяване на отпадъци, намаляване, ефективно използване на ресурсите, повторно използване, ремонт и рециклиране;
- Помощ при търсене на работа на търсещите работа, подкрепа за активно стареене и подкрепа за доходите на работниците в преход между работни места;
- Активно включване на търсещите работа, особено на жените, хората с увреждания и уязвимите групи;
- Техническа помощ.
- Други дейности в областта на образованието и социалното приобщаване, включително, когато това е надлежно обосновано, инфраструктура за целите на центрове за обучение, заведения за грижа за деца и възрастни хора, както е посочено в териториалните планове за преход.
- Освен това ФСП може да подпомага в области, определени като подпомагани области в съответствие с член 107, параграф 3, букви а) и в) от ДФЕС, производствени инвестиции в предприятия, различни от МСП, при условие че такива инвестиции са одобрени като част от териториалния план за справедлив преход. Такива инвестиции са допустими само когато са необходими за изпълнението на териториалния план за справедлив преход, когато те допринасят за прехода към климатично неутрална икономика до 2050 г. и свързаните с тях екологични цели и когато тяхната подкрепа е необходима за създаване на работни места в идентифицираната територия;
- ФСП може също да подкрепя инвестиции за постигане на намаляване на емисиите на парникови газове от дейности, изброени в приложение I към Директива 2003/87 / ЕО на Европейския парламент и на Съвета, при условие че

такива инвестиции са одобрени като част от териториалния справедлив преход план. Такива инвестиции са допустими само когато са необходими за изпълнението на териториалния план за справедлив преход.

Текстово поле [8 000]

Списък на планираните операции от стратегическо значение - член 17, параграф 3, буква г), подточка i):

Текстово поле [2 000]

Основни целеви групи — член 17, параграф 3, буква г), подточка iii):

Населението на областите на подкрепа – Перник, Кюстендил и Стара Загора;

Населението на други населени места от съседни области;

Посетители и гости на подкрепените области; Потенциални инвеститори, икономически оператори и МСП; Други целеви групи, идентифицирани в разработените териториални планове за справедлив преход.

Министерство на енергетиката е определено като отговорно ведомство за изпълнение на необходимите дейности, свързани с изготвянето на териториални планове за справедлив преход във връзка с реализацията на инвестициите от Механизма за справедлив преход. (Решение № 211 на МС от 26 март 2020 г.)

Министерство на регионалното развитие и благоустройството е определено за отговорно ведомство за осигуряване изпълнение на териториалните планове за справедлив преход чрез ФСП по „Програмата за развитие на регионите“ (2021-2027 г.). (Решение № 634 на МС от 8 септември 2020 г.)

Текстово поле [1 000]

Специфични целеви територии, включително планираното използване на териториални инструменти — член 17, параграф 3, буква г), подточка iv)

За мобилизиране на средства за мерки по ФСП следва да бъдат изготвени териториални планове за справедлив преход за идентифицираните като най-засегнати територии, в диалог с ЕК. Плановете трябва да съответстват на Интегрирания национален план в областта на енергетиката и климата и да бъдат одобрени от ЕК. В плановете следва да бъдат изложени социалните, икономическите и екологични предизвикателства и да бъдат предоставени подробности относно нуждите от икономическа диверсификация, преквалификация и възстановяване на околната среда. България получи подкрепа за изготвяне на планове за справедлив преход по Програмата на ЕС за подкрепа на структурни реформи на ЕК за трите региона с активен въгледобивен сектор – Стара Загора, Кюстендил и Перник. Към момента работата по изготвяне на териториалните планове е в начална фаза, като се очаква да бъдат финализирани през втората половина на 2021 г. Мерките, включени в тях, ще бъдат подкрепени в рамките на настоящия Приоритет 3 на ПРР 2021-2027.

Допълнителни региони на ниво NUTS 3 (области), идентифицирани като силно засегнати, са Сливен, Ямбол, Хасково, Бургас, Варна, Ловеч, Габрово, Търговище. За подготовката на териториални планове за справедлив преход за тях е сключено споразумение с Международната банка за възстановяване и развитие. В случай, че тези области бъдат одобрени за включване в обхвата на ФСП, мерките, включени в тях ще бъдат подкрепени също в рамките на Приоритет 3 на ПРР 2021-2027.

Текстово поле [2 000]

Междурегионални и транснационални видове действия — член 17, параграф 3, буква г), подточка v):

Текстово поле [2 000]

Планирано използване на финансовите инструменти — член — 17, параграф 3, буква г), подточка vi)

При изпълнение на мерките по приоритета се предвижда използване на финансови инструменти за някои от планираните интервенции, идентифицирани в териториалните планове, които ще стимулират реализирането на приходогенериращи инвестиции и предоставянето на дългосрочни заеми с ниска лихва при благоприятни условия. Подкрепа чрез финансови инструменти ще се предоставя включително в комбинация с безвъзмездна финансова помощ в една операция.

Фондът на фондовете, управляван от Фонд Мениджър на финансовите инструменти в България ЕАД, е структурата на национално ниво, която ще продължи да бъде отговорен орган за структурирането и управлението на финансови инструменти, съфинансирани от Европейските структурни и инвестиционни фондове през програмния период 2021 - 2027.

Текстово поле [1 000]

2.1.1.2 Показатели¹¹

Позоваване: Член 17, параграф 3, буква г), ii)

Таблица 2: Показатели за крайни продукти								
Приоритет	Специфична цел (заетост и растеж) или област на подпомагане (ЕФМДР)	Фонд	Категория региони	ID [5]	Показател [255]	Мерна единица	Етапна цел (2024 г.)	Целева стойност (2029 г.)

¹¹ Преди междинния преглед през 2025 г. за ЕФРР, ЕСФ+ и КФ — разпределение само за периода 2021—2025 г.

3	Предоставяне на възможност на регионите и хората да се справят със социалните въздействия, заетостта, икономиката и въздействието върху околната среда от прехода към целта на Съюза за климата през 2030 г. и климатично неутрална икономика до 2050 г. въз основа на Парижкото споразумение	ФСП	Региони в преход По-слабо развити региони								
---	---	-----	--	--	--	--	--	--	--	--	--

Таблица 3: Показатели за резултатите

Приоритет	Специфична цел (заетост и растеж) или област на подпомагане (ЕФМДР)	Фонд	Категория регион	ID [5]	Показател [255]	Мерна единица	Базов сценарий или референтна стойност	Референтна година	Целева стойност (2029 г.)	Източник на данните [200]	Коментари [200]
3	Предоставяне на възможност на регионите и хората да се справят със социалните въздействия, заетостта, икономиката и въздействието	ФСП									

ието върху околната среда от прехода към целта на Съюза за климата през 2030 г. и климатичн о неутрална икономик а до 2050 г. въз основа на Парижкот о споразуме ние										
--	--	--	--	--	--	--	--	--	--	--

2.1.1.3 Индикативно разпределение на програмните средства (ЕС) в зависимост от вида на интервенцията¹² (не се прилага за ЕФМДР)

Позоваване: Член 17, параграф 3, буква з), vii)

Таблица 4: Измерение 1 – Област на интервенция					
Приоритет №	Фонд	Категория региони	Специфична цел	Код	Сума (EUR)
3	ФСП	Региони в преход По-слабо развити региони	Предоставяне на възможност на регионите и хората да се справят със социалните въздействия, заетостта, икономиката и въздействието върху околната среда от прехода към целта на Съюза за климата през 2030 г. и климатично неутрална икономика до 2050 г. въз основа на		1 178 000 000,00

¹² Преди междинния преглед през 2025 г. за ЕФРР, ЕСФ+ и КФ — разпределение само за периода 2021—2025 г.

			Парижкото споразумение		
--	--	--	------------------------	--	--

Таблица 5: Измерение 2 – Форма на финансиране

Приоритет №	Фонд	Категория региони	Специфична цел	Код	Сума (EUR)
3	ФСП	Региони в преход По-слабо развити региони	Предоставяне на възможност на регионите и хората да се справят със социалните въздействия, заетостта, икономиката и въздействието върху околната среда от прехода към целта на Съюза за климата през 2030 г. и климатично неутрална икономика до 2050 г. въз основа на Парижкото споразумение		1 178 000 000,00

Таблица 6: Измерение 3 – Териториален механизъм за изпълнение и териториална насоченост

Приоритет №	Фонд	Категория региони	Специфична цел	Код	Сума (EUR)
3	ФСП	Региони в преход По-слабо развити региони	Предоставяне на възможност на регионите и хората да се справят със социалните въздействия, заетостта, икономиката и въздействието върху околната среда от прехода към целта на Съюза за климата през 2030 г. и		1 178 000 000,00

			климатично неутрална икономика до 2050 г. въз основа на Парижкото споразумение		
--	--	--	--	--	--

Таблица 7: Измерение 6 — Допълнителни тематични области във връзка с ЕСФ+					
Приоритет №	Фонд	Категория региони	Специфична цел	Код	Сума (EUR)

2.1.2 Специфична цел за преодоляване на материалните лишения

Позоваване: Член 17, параграф 3; POP

Вид помощ

Текстово поле [2 000 знака]

Основни целеви групи

Текстово поле [2 000 знака]

Декриптиране на национални или регионални схеми за подпомагане

Текстово поле [2 000 знака]

Критерии за подбор на операциите¹³

Текстово поле [4 000 знака]

¹³ Само за програми, ограничени до специфична цел, посочена в член 4, параграф 1, буква в), точка vii) от регламента за ЕСФ + .

2.Т. Приоритет за техническа помощ

Позоваване: Член 17, параграф 3, буква д); Член 29, член 30, член 31, член 89, РОР

Описание на техническата помощ по фиксирани плащания — член 30

В съответствие с член 30 на проекта за РОР за програмния период 2021-2027 г., България планира да използва техническа помощ за ефективно управление и администриране на подкрепата за регионално развитие по ЕФРР.

УО на ПРР предвижда да подкрепя мерки във всяка една област на интервенция, съгласно Приложение I към проекта на РОР, като предвижда следния индикативен списък от дейности за подкрепа:

- Информация и комуникация: подобряване на обмена на информация, включително чрез иновативни инструменти и веб-базирана платформа с цел достигане до по-широк кръг хора и до по-голям брой целеви групи; организиране на информационни събития (конференции, информационни дни, и т.н.), посветени на възможности за финансиране, постигнати резултати от програмата, предстоящи събития и процедури за кандидатстване; прилагане на мерки за подобряване на видимостта на подкрепата от ЕСИФ, в т.ч. мерки за публичност, изпълнявани от регионалните съвети за развитие.
- Подготовка, изпълнение, мониторинг и контрол – дейности, насочени към подобряване на контрола, одита и юридическите и представителните услуги; дейности по оценка на административния процес.
- Оценка и проучвания, събиране на данни - оценки на ефективността и ефикасността на изпълнение на програмата, включително събиране на данни; извършване на проучвания, анализи, включително за нуждите на подготовката за програмния период след 2027 г.; въпросници за получаване на обратна връзка от бенефициентите.
- Укрепване на капацитета на органите на държавите членки, бенефициентите и съответните партньори: дейности, насочени към обезпечаване на ефективен работен процес за прилагане на регионалната политика; разработване на практически насоки и семинари за бенефициенти, членове на РСР, партньори; семинари и обучения за служителите на УО, РСР, градските власти, участващи в изпълнението на програмата, други бенефициенти, членове на Комитета за наблюдение; участие в обучения и форуми, ръководени от ЕС; организиране и участие в съвместни семинари от други УО; стимулиране на служителите; техническо оборудване.

Управляващият орган планира да задели по-голямата част от средствата за дейностите, свързани с укрепване на капацитета на органите на държавата-членка, бенефициентите и съответните партньори. Мотивите за това решение се основават на факта, че е необходимо достатъчно финансиране за успешната реализация на подхода „отдолу-нагоре“, който ще бъде приложен в програмния период 2021-2027 г.

Управляващият орган на ПРР е създал стройна система за проверка (контрол), установяване на нередности и измами, докладване и проследяване. В Наръчника за управление и изпълнение на ОПРР (НУИОПРР) са включени детайлни процедури за установяване, регистриране, докладване и последващо проследяване на нередности, които се прилагат на централно и на регионално ниво на УО. При установяване на нередности в НУИОПРР са описани корективните действия, които УО следва да предприеме и начините за възстановяване на недължимо платени средства.

При администрирането на получените сигнали за нередности УО на ОПРР прилага тези мерки, на база на подобрените системи за управление и контрол и съгласно разпоредбите на Закон за управление на средствата от европейските структурни и инвестиционни фондове (ЗУСЕСИФ) и Наредба за администриране на нередности по европейските структурни и инвестиционни фондове.

Проверката за законосъобразност на разходите по изпълнение на проектите по ОПРР включва задължителна проверка в системата за борба с нередностите и измамите – АРАХНЕ на всички тръжни процедури при провеждането на последващ контрол за законосъобразност/предварителен контрол преди верификация на искането за плащане (раздел 9 от НУИОПРР), като извършената проверка се документира с извлечение на доклад от системата АРАХНЕ и се прилага към електронния контролен лист в ИСУН 2020 за гарантиране на одитна пътека. Установените процедури са в съответствие с Националната стратегия за борба с измамите и в синхрон с националното и европейското законодателство и препоръките на Европейската служба за борба с измамите (ОЛАФ) и националния АФКОС (МВР).

Като член на Съвета за координация в борбата с правонарушенията, засягащи финансовите интереси на европейския съюз в национален мащаб, УО на ОПРР изпълнява поетите ангажименти и задачи във взаимодействие с други национални институции и осъществява докладване на изпълнението на задачите от предварително утвърдения План за действие за съответната година, на тримесечна база.

По случаите на установените нередности, за които приложимите разпоредби предвиждат задължение за докладване на същите на национално и европейско ниво, УО осъществява активно сътрудничество с дирекция „АФКОС“ на МВР и докладва нередности на всяко тримесечие.

Така установената система за изпълнение на контролните функции на УО на ОПРР ще бъде запазена и доразвивана и за новия програмен период 2021-2027 г.

Текстово поле [5 000]

Описание на техническата помощ по плащанията, които не са свързани с разходи — член 31

УО на ПРР възнамерява да използва възможността, предвидена в чл. 32 от проекта за РОР и да допълни техническата помощ с целеви мерки за изграждане на административен капацитет чрез финансиране, което не е свързано с разходи с цел укрепване капацитета и ефективността на публичните власти и органи.

Предвидените мерки ще се базират на резултатите от пилотен проект за укрепване на административния капацитет на УО на ПРР за подготовка за програмния период след 2020 г., който се изпълнява с подкрепата на ЕК и ОИСР. Изготвена е Пътна карта, включваща поредица от действия, които са взаимно свързани и целят цялостно въздействие и промяна. Пътната карта е структурирана около три области – 1. Управление на хората и организацията, 2. Укрепване на интегрираното стратегическо планиране на ОП и изпълнение на подхода „отдолу-нагоре“; и 3. Яснота и устойчивост на нормативната рамка. Всяка зона за подобрене включва набор от цели, общо 7 цели

за трите зони, придружени от препоръчани действия или дейности, които УО може да предприеме:

1. Повишаване на ангажираността и мотивацията на служителите на УО - периодични проучвания на удовлетвореността сред служителите, изготвяне на пилотна схема за вътрешна мобилност за улесняване на кратковременни командировки в рамките на УО.

2. Разгръщане на организационна култура на учене и развитие, в т.ч. и на териториалните органи за селекция на проекти чрез анализиране на нуждите от обучения; подобряване на координация с други УО за обмен на успешни практики и решения на общи проблеми, разработване на практически наръчници, организиране на семинари за бенефициенти, териториални органи за селекция на проекти и регионални отдели.

3. Подобряване на синхронизацията на работния процес и организационната структура, придружено от ефективна вътрешна комуникация, изготвяне на план за действие, насочен към компетенциите и пропуските на служителите на база на преглед на нуждите, укрепване на комуникационния капацитет в УО.

4. Осигуряване на регионална и местна перспектива в дизайна на стратегията на ОП: поредица от семинари/срещи за РСР и регионалните отдели за представяне на концепцията за прилагане на интегриран регионален подход за периода 2021 – 2027; поредица от образователни или практически семинари за бенефициенти и други заинтересовани страни за стратегическото планиране и избор на приоритетите за следващата ОП, механизми за финансиране от ЕС, инвестиционно бюджетиране, дизайн на проекти и изисквания за кандидатстване и други.

5. Актуализиране на отговорностите и ролите на УО и териториалните органи за селекция на проекти и подобряване на обмена на информация за по-ефективно управление и изпълнение на ОП: разработване и инициране на вътрешен и външен консултативен процес със заинтересовани страни (напр. фокус групи, допълнени от въпросници) за идентифициране на потребностите от подобряване на капацитета на териториалните органи за селекция на проекти; създаване на редовни възможности за двустранна комуникация с бенефициентите, с териториалните органи за селекция на проекти и с регионалните отдели; създаване на вътрешна работна група/мрежа на РСР, и други.

6. Развиване на стратегическо проектиране и оптимизиране на процесите на мониторинг и контрол – въвеждане на подходяща система от индикатори за измерване на изпълнението на програмата за градския и териториален приоритети на ПРР 2021-2027, което да допринесе за събирането на данни, необходима за структуриране на подробния дизайн на ОП; разработване на възможности за информационно и статистическо докладване на показатели на общинско и регионално ниво, обучения на членовете на КН с цел повишаване на техния капацитет.

7. Намаляване на несигурността и сложността на регламентите и регулираните процеси - провеждане на редовни и достъпни обучения, изграждане на механизъм за обмен на знания за служители на УО – експерти и технически персонал, за разбирането и прилагането на новите правила и наредби.

В допълнение, в подкрепа на целта за повишаване на административния капацитет, УО на ПРР ще се възползва от достъпната подкрепа и по други проекти и дейности, които

са изпълнявани или предстоят да стартират със съдействието и в партньорство с ОИСР, Европейската комисия и Международната банка за възстановяване и развитие, а именно:

- Препоръки и заключения, предоставени от екипа на Международната банка за възстановяване и развитие в разработените от тях доклади в рамките на изпълнение на Споразумение за предоставяне на консултантски услуги между МРРБ и Международната банка за възстановяване и развитие.

- Пилотна инициатива на ЕК и ОИСР „Преход към кръгова икономика на регионално ниво - актуално състояние и потенциални регионални пилотни проекти за кръгова икономика за подкрепа на политиката на сближаване през 2021-2027 г. в България“.

- Пилотна инициатива на ЕК и ОИСР „Разпространение на иновации в градовете и регионите: Набор от инструменти за националните, регионалните и местните власти“.

- „Преглед на многостепенното управление и децентрализация в България“, изготвен от ОИСР.

Всичко това ще послужи като основа за подготовката и изпълнението на Информационна и обучителна програма от страна на УО, която да включва широк набор от традиционни и иновативни мерки както за повишаване на административния капацитет, така и за информиране на потенциалните бенефициенти и широката общественост относно планирането, текущото изпълнение, постигнатите резултати и ефекти върху териториите. Във фокуса на действията по повишаване на административния капацитет ще бъдат регионалните съвети за развитие предвид факта, че до 2020 г. тези органи са имали основно представителна функция, а със законодателните промени от 2020 г. са им вменени нови функции и отговорности, включително по отношение на вземането на решения относно инвестициите, които да бъдат реализирани на регионално ниво по линия на средствата от европейските фондове. Специфично внимание ще бъде отделено както на членовете и наблюдателите в съветите, така и на експертните звена към РСР, като изборът на методи, подходи и формат на обученията ще се предопределя от конкретните нужди на всяка една целева група. Програмата ще бъде изготвяне на годишна база, като ще подлежи на регулярна ревизия и при необходимост ще бъде адаптирана и надградена в зависимост от идентифицираните в процеса на изпълнение на новия подход нужди.

Текстово поле [3 000]

Таблица 8: Измерение 1 – Област на интервенция

Приоритет №	Фонд	Категория региони	Код	Сума (EUR)
4	ЕФРР	Региони в преход По-слабо развити райони	140 Информация и комуникация	10 000 000

4	ЕФРР	Региони в преход По-слабо развити райони	141 Подготовка, изпълнение, мониторинг и контрол	20 000 000
4	ЕФРР	Региони в преход По-слабо развити райони	142 Оценка и проучвания, събиране на данни	15 000 000
4	ЕФРР	Региони в преход По-слабо развити райони	143 Укрепване на капацитета на органите на държавите членки, бенефициерите и съответните партньори	15 000 000

Таблица 9: Измерение 5 — Допълнителни тематични области във връзка с ЕСФ+				
Приоритет №	Фонд	Категория региони	Код	Сума (EUR)

3. Финансов план

Позоваване: Член 17, параграф 3, буква е), i)- iii); Член 106, параграфи 1—3, член 10; Член 21; POP

3.A Прехвърляния и принос¹⁴

Позоваване: Член 10; Член 21; POP

<input type="checkbox"/> Изменение на програмата, свързано с член 10, POP (принос към Invest EU)
<input type="checkbox"/> Изменение на програмата, свързано с член 21, POP (прехвърляния към инструменти при пряко или непряко управление между фондовете със споделено управление, включително между фондовете на кохезионната политика)

Таблица 15: Принос към InvestEU *

	Категория региони	Компонент 1 (a)	Компонент 2 (b)	Компонент 3 (c)	Компонент 4 (d)	Компонент 5 (e)	сума (f)=(a)+(b)+(c)+(d)+(e))
ЕФРР	По-силно развити региони						
	По-слабо развити региони						
	Преход						
	Най-отдалечени региони и северни слабо населени региони						
ЕСФ+	По-силно развити региони						
	По-слабо развити региони						
	Преход						
	Най-отдалечени региони						
КФ							
ЕФМДР							
ФСР							

¹⁴ Приложимо само за внасяне на изменения в програмите, в съответствие с член 10 и член 21, POP.

Общо							
------	--	--	--	--	--	--	--

* Кумулативни суми на целия принос по време на програмния период.

Таблица 16: Прехвърляния към инструменти при пряко или косвено управление*

Фонд	Категория региони	Инструмент 1 (a)	Инструмент 2 (b)	Инструмент 3 (c)	Инструмент 4 (d)	Инструмент 5 (e)	Сума за прехвърляне (f)=(a)+(b)+(c)+(d)+(e)
ЕФРР	По-силно развити региони						
	Преход						
	По-слабо развити региони						
	Най-отдалечени региони и северни слабо населени региони						
ЕСФ+	По-силно развити региони						
	Преход						
	По-слабо развити региони						
	Най-отдалечени региони						
КФ							
ЕФМДР							
ФСР							
Общо							

* Кумулативни суми на всички прехвърляния през програмния период.

Обосновка на предложеното прехвърляне – чл. 21(3)

Текстово поле [3 000]

Таблица 17: Прехвърляния между фондове със съвместно управление, включително фондовете на кохезионната политика *

		ЕФРР				ЕСФ+				КФ	ЕФМДР	Фонд „Убежище и миграция“	ФВС	ИУГВ	Общо
		По-силно развити региони	Преход	По-слабо развити региони	Най-отдалечени региони и северни слабо населени региони	По-силно развити региони	Преход	По-слабо развити региони	Най-отдалечени региони						
ЕФРР	По-силно развити региони														
	Преход														
	По-слабо развити региони														
	Най-отдалечени региони и северни слабо населени региони														
ЕСФ+	По-силно развити региони														
	Преход														
	По-слабо развити региони														
	Най-отдалечени региони														

КФ																			
ЕФМДР																			
Общо																			

* Кумулативни суми на всички прехвърляния през програмния период – прехвърляне на до 5% общо от първоначалното национално разпределение за всеки фонд към друг фонд или фондове и на допълнителни трансфери до 5% общо от първоначалното национално разпределение по фонд между ЕФРР, ЕСФ+ или Кохезионния фонд в рамките на общите ресурси на държавата членка по целта за Инвестиции в растеж и работни места.

Обосновка на предложеното прехвърляне – чл. 21(3)

Текстово поле [3 000]

3.1 Финансови бюджетни кредити по година

Позоваване: Член 17, параграф 3, буква е), i)

Таблица 10: Финансови бюджетни кредити по година									
Фонд	Категория региони	2021	2022	2023	2024	2025	2026	2027	Общо
ЕФРР	По-слабо развити региони	1 600 000	74 301 600	140 000 000	300 000 000	300 000 000	300 000 000	90 582 525	1 206 484 125
	По-силно развити региони								
	Преход	400 000	18 575 400	35 000 000	50 000 000	60 000 000	50 000 000	78 410 474	292 385 874

	Най-отдалечени региони и северни слабо населени региони								
Общо									
ЕСФ+	По-слабо развити региони								
	По-силно развити региони								
	Преход								
	Най-отдалечени региони								
Общо		2 000 000	92 877 000	175 000 000	350 000 000	360 000 000	350 000 000	168 993 000	1 498 870 000
Кохезионен фонд	Не е приложимо								
ЕФМДР	Не е приложимо								
Общо		2 000 000	92 877 000	175 000 000	350 000 000	360 000 000	350 000 000	168 993 000	1 498 870 000
ФСП	По-слабо развити региони		194 370 000	194 370 000					388 740 000

	По-силно развити региони								
	Преход		394 630 000	394 630 000					789 260 000
	Най-отдалечени региони								
Общо		2 000 000	681 877 000	764 000 000	350 000 000	360 000 000	350 000 000	168 993 000	2 676 870 000

3.2 Общо финансови бюджетни кредити по фонд и национално съфинансиране¹

Позоваване: Член 17 параграф 3, буква е), точка ii), член 17, параграф 6

За целта, свързана с растежа и заетостта

Таблица 11: Общо финансови бюджетни кредити по фондове и национално съфинансиране										
Цели на политиката Не или ТП	Приоритет	Основа за изчисляване на подпомагането от ЕС (общо или публично)	Фонд	Категория региони*	Принос на ЕС (a)	Национален принос (b)=(c)+(d)	Ориентировъчно разпределение на националното участие		Общо (e)=(a)+(b)**	Процент на съфинансиране (f)=(a)/(e)**
							публично (c)	частно (d)		
	Приоритет 1	публично/общо	ЕФРР	По-слабо развити региони	307 610 937	54 284 283	54 284 283	0	361 895 220	15%
По-силно развити региони										
Преход				151 669 863	65 001 370	65 001 370	0	216 671 233	30%	
Специално разпределени средства за най-отдалечените региони или северните слабо населени региони										
	Приоритет 2		ЕФРР	По-слабо развити региони	898 873 188	158 624 680	158 624 680	0	1 057 497 868	15%
				По-силно развити региони						

¹ Преди междинния преглед през 2025 г. за ЕФРР, ЕСФ+ и КФ, финансовите бюджетни кредити само за периода 2021—2025 г.

				Преход	140 716 012	60 306 862	60 306 862	0	201 022 874	30%	
				Най-отдалечени региони							
Техническа помощ	ТП член 29, РОР		ЕФРР								
	ТП член 30, РОР		ЕФРР или ЕСФ+ или КФ		60 000 000	10 588 235	10 588 235	0	70 588 235	15%	
Общо ЕФРР				По-силно развити региони							
				Преход							
				По-слабо развити региони							
				Специално разпределени средства за най-отдалечените региони или северните слабо населени региони							
	Приоритет 3		ФСП	По-слабо развити региони	388 740 000	68 601 176	68 601 176	0	457 341 176	15%	
		По-силно развити региони									
		Преход		789 260 000	338 254 286	338 254 286	0	1 127 514 286	30%		
		Най-отдалечени региони									
Всичко											

* За ЕФРР: по-слабо развитите региони, регионите в преход, по-силно развитите региони и, когато е приложимо, специални разпределени средства за най-отдалечените и северните слабо населени региони. За ЕСФ+: по-слабо развитите региони, регионите в преход, по-силно развитите региони и, когато е приложимо, допълнителни разпределени средства за най-отдалечените и северните слабо населени региони. За КФ — не е приложимо Що се отнася до техническата помощ, прилагането на категориите региони зависи от избора на фонд.

** Където е приложимо за всички категории региони.

4. Благоприятстващи условия

Позоваване: Член 19, параграф 3, буква з)

Таблица 12: Благоприятстващи условия							
Благоприятстващи условия	Фонд	Специфична цел (не е приложено за ЕФМДР)	Изпълнение на благоприятстващите условия	Критерии	Изпълнение на критериите	Позоваване на съответната документация	Обосновка
Ефективни механизми за мониторинг на пазара на обществените поръчки	ЕФРР	СЦ 1 Насърчаване на интегрираното и приобщаващо социално, икономическо и екологично развитие, култура, природно наследство, устойчив туризъм и сигурността в градските райони СЦ 2 Насърчаване на интегрираното и приобщаващо социално, икономическо и екологично развитие, култура, природно наследство, устойчив туризъм и сигурнос	Изпълнено	Съществуват механизми за наблюдение, които обхващат всички обществени поръчки и техните поръчки по фондовете в съответствие със законодателството на ЕС за обществени поръчки. Това изискване включва: Критерий 1: Механизъм за осигуряване на компилирана ефективна и надеждна данни за процедурите за възлагане на обществени поръчки над праговете на ЕС в съответствие със задълженията за докладване съгласно чл. 83 и чл. 84 от Директива 2014/24/ЕС и чл. 99 и чл. 100 от Директива 2014/25/ЕС.	Изпълнено	Въвеждане на следните модули на централизираната автоматизирана информационна система „Електронни и обществени поръчки“ (CAIS EPP): електронна регистрация, електронно уведомяване, електронно изпращане, електронен достъп, ESPD, обмен на информация, електронно подаване, електронно отваряне, Мини състезание в рамките на Рамково споразумение, електронен каталог, електронно докладване, електронно фактуриране, Профил на купувача, сайт за РРА, система за квалификация, система за динамично закупуване и в допълнение 4 административни модула (https://app.eop.bg/).	В момента модулите на системата, които са необходими за изпълнение на действието и съответно за изпълнение на критериите, са в действие. Те включват: електронна регистрация, електронно уведомяване, електронен подател, електронен достъп, ESPD, обмен на информация, електронно подаване, електронно отваряне, мини конкуренция в рамките на рамковото споразумение, електронен каталог, електронно докладване, електронно фактуриране, Профил на купувача, сайт за РРА, система за квалификация, система за динамично закупуване и в допълнение 4 административни модула (https://app.eop.bg/). Разработен е и пуснат в експлоатация нов

		тта в различни от градските райони				на купувача, сайт за РРА, система за квалификация, система за динамично закупуване и 4 административни модула.	портал за обществени поръчки, включително уебсайт за РРА. Бързо и обширно търсене и някои основни статистически данни са достъпни чрез портала, включително бюлетина за обществените поръчки. Профилите на купувачите вече са част от CAIS EPP и са представени на възлагащите органи / възложителите и обществеността. Телефонният център за крайни потребители функционира и предоставя експертна техническа помощ.
				Критерий 2: Механизми, гарантиращи, че данните обхващат поне следните елементи: а. Качество и интензивност на конкуренцията: имена на спечелилия участник, брой на първоначалните участници и договорна стойност; б. Информация за крайната цена след завършване и за участието на МСП като директни участници, когато националните системи предоставят	Изпълнено	Изготвяне и приемане на предложени за законодателни изменения с цел да се регламентират подробно задълженията, свързани със събирането и обмена на информация за целите на наблюдението на обществени поръчки, разпространението на	С измененията и допълненията на Закона за обществените поръчки, приети в края на 2019 г. (ДВ, бр. 102 от 31 декември 2019 г.), някои разпоредби относно правомощията на изпълнителния директор на АОП, свързани, с мониторинга на обществените поръчки бяха променени (чл. 229, ал. 1, стр. 14 и стр. 24, ал. 4 и ал. 9 от ЗОП). Промените влязоха в сила на 1 януари 2020 г. (https://www2.aop.bg/wp-content/uploads/2020/10/ZOP_14032020.pdf)

				такава информация.		результатите и подаването на доклади и статистическа информация на Европейската комисия.	f). Въз основа на делегацията по чл. 229, ал. 9 от Закона за обществените поръчки, последващите промени в Правилника за прилагане на Закона за обществените поръчки (по-специално измененията в чл. 114 от RIPPL и новото приложение 3) въвеждат подробни правила относно условията и процедурата за извършване извън мониторинга на обществените поръчки (в сила от 1 април 2020 г.) (https://www2.aop.bg/wp-content/uploads/2020/04/PPZOP-2703020.pdf).
				Критерий 3: Механизми за осигуряване на мониторинг и анализ на данните от компетентните национални органи в съответствие с член 83, параграф 2 от Директива 2014/24 / ЕС и член 99, параграф 2 от Директива 2014/25 / ЕС.	Изпълнено		
				Критерий 4: Механизъм за предоставяне на резултатите от анализа на обществеността в съответствие с член 83, параграф 3 от Директива 2014/24 / ЕС и член 99, параграф 3 от Директива 2014/25 / ЕС.	Изпълнено		
				Критерий 5: Механизъм, гарантиращ, че цялата информация, насочваща към съмнения за фалшифициране на оферти, се съобщава на компетентните национални органи в съответствие с член 83, параграф 2 от Директива 2014/24 / ЕС и член 99, параграф 2 от Директива 2014/25 / ЕС.	Изпълнено		
Инструменти и капацитет	ЕФ РР	СЦ 1	Частично изпълнено	Управляващите органи разполагат	Изпълнен	Актуализирани на	Актуализацията на Насоките е

за ефективно прилагане на правилата за държавна помощ		Насърчаване на интегрираното и приобщаване ащо социално, икономическо и екологично развитие, култура, природно наследство, устойчив туризъм и сигурността в градските райони СЦ 2		с инструменти и капацитет за проверка на съответствието с правилата за държавните помощи: Критерий 1: За предприятия в затруднение и предприятия с изискване за възстановяване.		Насоките за прилагане на правилата за държавна помощ за програми под споделено управление по отношение на проекта за POP за периода 2021-2027. Включване на изискванията на Насоките за прилагане на правилата за държавна помощ в системите за управление и контрол и процедурните правила на УО;	финализирана през м. септември 2019 г. Окончателните насоки ще бъдат включени в системите за управление и контрол.
				Критерий 2: Чрез достъп до експертни съвети и насоки по въпросите на държавната помощ, предоставяни от експерти по държавна помощ от местни или национални органи.		Частично изпълнен	Осигуряване на развитието и надграждането на съществуващия експертен капацитет в УО за извършване на проверка за съответствие с правилата за държавна помощ.
Ефективното прилагане и изпълнение	ЕФ РР	СЦ 1	Частично изпълнено	Ефективни механизми, които да гарантират	Частично	Прилагане на ЕК „Ръководств	Проектът за насоки за прилагане на Хартата на

на Хартата на основните права на ЕС	Насърчаване на интегрираното и приобщаващо социално, икономическо и екологично развитие, култура, природно наследство, устойчив туризъм и сигурността в градските райони	Ц 2	Насърчаване на интегрираното и приобщаващо социално, икономическо и екологично развитие, култура, природно наследство, устойчив туризъм и сигурността в различни от градските райони	съответствие с Хартата на основните права на ЕС, които включват: Критерий 1: Механизми за осигуряване на проверката на съответствието на програмите, подпомагани от фондовете, със съответните разпоредби на Хартата.	изпълнен	во за осигуряване на зачитане на Хартата на основните права на Европейския съюз при прилагане на европейските структурни и инвестиционни фондове („ЕСИ фондове“) (2016 / С 269/01) и включване на съответните изисквания на Хартата на основните права на Европейския съюз в системите за управление и контрол на УО и в други съответни програмни документи.	основните права на ЕС от управляващите, контролиращите и одитиращите органи на програмите е разработен допълнително от ЦКЗ въз основа на приноса на дирекция "Права на човека" в МВнР, която е националната точка за контакт на Агенцията на ЕС за основните права. Към насоките е приложен предварителен контролен списък за евентуално нарушаване на Хартата на основните права на ЕС. Предвижда се насоките да бъдат интегрирани в системите за управление и контрол на УО и други съответни оперативни документи. Проведена е първа консултация по проекта на насоки с бъдещите УО.
				Критерий 2: Механизми за докладване пред комитета за наблюдение по отношение на случаи на несъответствие на операциите, подкрепени от фондовете, с Хартата и жалби, свързани с прилагането на Хартата, представени в	Неизпълнено	Докладване пред КН за съответните случаи на неспазване на Хартата на операциите, подкрепяна от фондовете, и по жалби във връзка с Хартата, подадени в съответстви	Съответните разпоредби ще бъдат включени в ПМС, регламентиращ функционирането на КН като част от цялостния преглед и изменение на националното законодателство за управление на средствата от ЕС.

				съответствие с разпоредбите на член 63, параграф 6 от Проект на Общ регламент		е с договореностите, направени съгласно член 63 (6) ПОР в съответствие с регулаторната рамка за функционирането на комитетите за наблюдение	
Въвеждане и прилагане на Конвенцията на ООН за правата на хората с увреждания (КПХУ) в съответствие с Решение 2010/48/ЕО на Съвета.	ЕФ РР	СЦ 1 Насърчаване на интегрираното и приобщаващо социално, икономическо и екологично развитие, култура, природно наследство, устойчив туризъм и сигурността в градските райони СЦ 2 Насърчаване на интегрираното и приобщаващо социално, икономическо и екологично развитие, култура,	Частично изпълнено	Съществува национална рамка за гарантиране прилагането на КПХУ на ООН, която включва: Критерий 1: Цели с измерими подцели, събиране на данни и механизъм за мониторинг.	Частично изпълнен	Приемане на вторично законодателство за прилагане на Закона за хората с увреждания и определяне на отговорни органи за координация и мониторинг на изпълнението на Конвенцията на ООН за правата на хората с увреждания при прилагането на разпоредбите на член 33, параграф 1, 2 и 3 от Конвенцията, както следва: а. Създаване на мониторинг	Информационната система за хората с увреждания е създадена през 2013 г. През 2019/2020 нейната функционалност и бизнес процеси ще бъдат актуализирани в съответствие с новото национално законодателство. Законът за хората с увреждания предвижда създаването и поддържането на профилна услуга за хора с увреждания. От началото на 2019 г. Агенцията за хората с увреждания разработи и внедри услугата „Профил“, позволяваща на човек индивидуален достъп до информация за допустими административни и социални услуги според конкретното увреждане. Услугата „Профил“ се намира на интернет страницата на Агенцията за хората с увреждания.

		природно наследство, устойчив туризъм и сигурността в различни от градските райони			<p>ов съвет за насърчаване, защита и наблюдение на прилагането на Конвенцията на ООН за правата на хората с увреждания чрез сътрудничество и взаимодействие с държавните и местните власти и гражданското общество;</p> <p>б. Създаване на Национален съвет за хората с увреждания като консултативен орган към Министерския съвет за сътрудничество при разработването и прилагането на политиката за правата на хората с увреждания ;</p> <p>в. Изграждане на информационна система за хора с увреждания . г. Приемане</p>	<p>Създава се експертна работна група за разработване на плана за действие. Групата се състои от представители на публични органи, организации на хората с увреждания и други заинтересовани страни. Планът за действие за периода 2019-2020 г. е приет с Решение N 667 / 07.11.2019 на Министерския съвет. Изпълнението му продължава в момента. Експертната работна група, включваща представители на публични органи, организации на хората с увреждания и други заинтересовани страни, също е възложена на задачата да разработи Националната стратегия за хората с увреждания 2021-2030 и съответния план за действие за нейното изпълнение. Проектът на нова национална стратегия трябва да бъде разработен до края на април 2020 г.</p>
--	--	--	--	--	--	--

						на втория план за действие за периода 2019-2020 г. на изпълнението на Националната стратегия за хората с увреждания 2016-2020. д. Разработване и приемане на Националната стратегия за хората с увреждания 2021-2030 и Плана за действие за стратегията .	
				Критерий 2: Механизъм, гарантиращ, че политиката, законодателството и стандартите за достъпност са отразени правилно при подготовката и изпълнението на програмите. 2а. Механизъм за докладване пред комитета за наблюдение относно случаи на несъответствие на операциите, подкрепени от фондовете, с КПХУ на ООН и жалби във връзка с прилагането ѝ, представени в съответствие с разпоредбите на	Неизпълнено	Изготвяне и приемане на насоки за осигуряване на спазването на Конвенцията при изпълнението на програмите и включване на съответните изисквания на Конвенцията в системите за управление и контрол на УО. Докладване пред КН	Обсъжда се обхватът на бъдещите насоки и необходимостта от специфични контролни списъци, за да се гарантира, че механизмите за наблюдение и контрол са въведени във всички фази на изпълнението на програмите по отношение на изискванията на Конвенцията. Съответните разпоредби ще бъдат включени в ПМС, регламентиращ функционирането на КН като част от цялостния преглед и изменение на националното законодателство за управление на

				член 63, параграф 6 от POP.	относно съответните случаи на неспазване на КПХУ на операции, подкрепяни от фондовете, и по жалби относно КПХУ, подадени в съответствие с договореностите, направени съгласно член 63 (6) POP в съответствие с регулаторната рамка на функциониране на комитетите за наблюдение	средствата от ЕС за програмния период 2021 - 2027 г.
--	--	--	--	-----------------------------	---	--

5. Органи, които отговарят за програмата

Позоваване: Член 17, параграф 3, буква й) Член 65, член 78, POP

Таблица 13: Органи, които отговарят за програмата			
Органи, които отговарят за програмата	Наименование на институцията [500]	Име на лицето за контакт [200]	Електронна поща [200]
Управляващ орган	Главна дирекция "Стратегическо планиране и програми за регионално развитие" в Министерство на регионалното развитие и благоустройството	Деница Николова – зам.-министър и ръководител на Управляващия орган	DNikolova@mrrb.government.bg
Счетоводен орган	Дирекция "Национален фонд", Министерство на финансите	Мануела Милошева – директор на	natfund@minfin.bg

		Дирекция "Национален фонд"	
Одитен орган	ИА "Одит на средствата от ЕС"	Людмила Рангелова - Изпълнителен директор	aeuf@minfin.bg
Орган, който получава плащания от Комисията	Дирекция "Национален фонд", Министерство на финансите	Мануела Милошева – директор на Дирекция "Национален фонд"	natfund@minfin.bg

6. Партньорство

Позоваване: Член 17, параграф 3, буква ж)

С Решение на Министерски съвет № 196 от 11 април 2019 г. се одобри индикативен списък с програми и водещи ведомства за разработването на всяка програма, съгласно което Министерството на регионалното развитие и благоустройството е водещото ведомство за разработването на Програмата за развитие на регионите. В Постановление № 142 на МС от 7.06.2019 г. за разработване на стратегическите и програмните документи на Република България за управление на средствата от фондовете на Европейския съюз за програмния период 2021 – 2027 г. е посочено, че се създават тематични работни групи за разработване на програмите, финансирани от фондовете за програмния период 2021 – 2027 г., като в документа са определени състава и основните задължения на участниците в групите, както и процедурата за избор на юридически лица с нестопанска цел за общественополезна дейност, чиито представители да участват в състава на тематичните работни групи.

УО на ПРР използва богатия опит, натрупан в предходните два програмни периода по отношение на включването на възможно най-широк кръг ведомства, организации и различни заинтересовани страни в процеса на подготовка на Програмата. На 12 август 2019г. Министерство на регионалното развитие и благоустройството стартира процедура за избор на юридически лица с нестопанска цел за общественополезна дейност, чиито представители да участват в състава на тематичната работна група за разработване на програмата за подкрепа на регионите за периода 2021-2027 г., като покани за участие в избора следните групи юридически лица с нестопанска цел за общественополезна дейност:

- Организации, работещи в сферата на равенството между мъжете и жените, недискриминацията и равните възможности;
- Организации, работещи в сферата на социалното включване и интегрирането на маргинализираните групи;
- Екологични организации;
- Организации, работещи в сферата на образованието, науката и културата и
- Организации, работещи в сферата на регионалното, териториалното или градското развитие.

Поканата бе качена на сайта на програмата: www.bgregio.bg , на сайта на МРРБ: www.mrrb.government.bg , както и на сайт www.eufunds.bg . В поканата бяха посочени

критериите, на които трябва да отговарят кандидатстващите организации, както и сроковете за кандидатстване и необходимия пакет от документи за кандидатстване.

След приключване на процедурите, разписани в посоченото Постановление, със Заповед РД-02-36-1138 от 24 октомври 2019 на министъра на регионалното развитие и благоустройството определи поименния състав на тематична работна група за изготвяне на Програмата за развитие на регионите за програмния период 2021-2027 г., в която се включват представители на различни ведомства и организации:

- Министерство на регионалното развитие и благоустройството
 - Главна дирекция „Стратегическо планиране и програми за регионално развитие“
 - Дирекция „Управление на териториалното сътрудничество“
 - Дирекция „Жилищна политика“
 - Държавна агенция „Безопасност на движението по пътищата“
- Администрация на Министерския съвет
 - Дирекция „Централно координационно звено“
 - Дирекция „Икономическа и социална политика“
 - Дирекция „Добро управление“
- Министерство на финансите
 - Дирекция „Икономическа и финансова политика“
 - Дирекция „Държавни помощи и реален сектор“
 - Дирекция „Национален фонд“
 - Изпълнителна агенция „Одит на средствата от Европейския съюз“
- Министерство на труда и социалната политика
 - Главна дирекция „Европейски фондове, международни програми и проекти“
 - Агенция за социално подпомагане
- Министерство на земеделието, храните и горите
 - Дирекция „Развитие на селските райони“
 - Дирекция „Морско дело и рибарство“
- Министерство на околната среда и водите
- Министерство на икономиката
- Министерство на образованието и науката
- Министерство на транспорта, информационните технологии и съобщенията
- Министерство на туризма
- Министерство на културата
- Министерство на енергетиката
- Министерство на здравеопазването

- Министерство на младежта и спорта
- Министерство на вътрешните работи
- Министерство на външните работи
- Държавен фонд „Земеделие“
- Агенция за хора с увреждания
- Фонд мениджър на финансовите инструменти в България
- Национален статистически институт
- Комисия за защита от дискриминация
- 6-те Регионални съвета за развитие на ниво NUTS 2
- Асоциация на индустриалния капитал България
- Българска търговско-промишлена палата
- Конфедерация на работодателите и индустриалците в България
- Съюз за стопанска инициатива
- Конфедерация на независимите синдикати в България
- Конфедерация на труда „Подкрепа“
- Национално сдружение на общините в Република България
- Българска академия на науките
- Съвет на ректорите
- Селскостопанска академия
- Юридически лица с нестопанска цел за общественополезна дейност, работещи в сферата на регионалното, териториалното или градското развитие
- Юридически лица с нестопанска цел за общественополезна дейност, работещи в сферата на социалното включване и интегрирането на маргинализираните групи
- Юридически лица с нестопанска цел за общественополезна дейност, работещи в сферата на равенството между мъжете и жените, недискриминацията и равните възможности

Съгласно вътрешните си правила за работа, тематичната работна група отговаря за:

- изготвянето на проекта на Програмата за развитие на регионите за програмния период 2021-2027 г.

- внасянето чрез министъра на регионалното развитие и благоустройството на приоритетите на съответната програма за разглеждане от Съвета за координация при управлението на средствата от Европейския съюз;

- анализирането на приоритетите на Република България и секторните стратегии в областта на Програмата и при необходимост изготвя мотивирано предложение до Съвета за координация при управлението на средствата от Европейския съюз за включване на допълнителни приоритети и мерки в програмата;

- осигуряването на съответствието на Програмата с принципите на партньорство и многостепенно управление, както и с приложимото европейско и национално законодателство;
- изпълнението на тематичните отключващи условия в съответните сектори и предоставя информация за напредъка в изпълнението им на работната група за разработване на Споразумението за партньорство за периода 2021-2027 г.;
- мониторинга на промените в европейското законодателство, като отразява необходимите промени и актуализира проекта на програма;
- внасянето чрез министъра на регионалното развитие и благоустройството проекта на Програма за разглеждане от Съвета за координация при управлението на средствата от Европейския съюз;
- други задачи, възложени ѝ със съответната заповед за определяне на поименния състав.

Секретариатът на ТРГ е този, който осъществява комуникация с членовете на групата, като съгласно вътрешните правила, изпраща своевременно документи и материали за информация, подготовка и работа преди и след заседанията, обработва, обобщава и разпространява получената обратна връзка и коментари с цел гарантиране спазване принципите на партньорство и добра комуникация с всички включени заинтересовани страни.

Както и в преходните два програмни периода 2007-2013 г. и 2014-2020 г., след одобрение на Програмата УО ще сформира Комитет за наблюдение на програмата, чиято основна цел е преглед на всички въпроси, които засягат напредъка в изпълнението на програмата в постигането на нейните цели. Съставът на Комитета за наблюдение включва широко представителство на всички заинтересовани страни, включително представители на министерства и други УО-и, регионалните съвети за развитие, Националното сдружение на общините в България, Националния статистически институт, национално представителните организации - на работодателите, на работниците и служителите, на и за хората с увреждания, както и представители на академичната общност и юридически лица с нестопанска цел. В своята работа Комитетът за наблюдение на Програмата ще се ръководи от вътрешни правила за работа, включващи подробно описание на целите, задачите, състава, функциите, процедурите, мерките за координация и др. в пълно съответствие с разписаното в Общия Регламента за периода 2021 – 2027 г.

УО на програмата ще продължи във всяко свое действие да се води от принципите за партньорство, заложи в ДЕЛЕГИРАН РЕГЛАМЕНТ (ЕС) № 240/2014 НА КОМИСИЯТА от 7 януари 2014 година относно Европейски кодекс на поведение за партньорство в рамките на европейските структурни и инвестиционни фондове, който съгласно Общия Регламент ще продължи да се прилага и занапред.

Принципът на партньорство се прилага не само на национално и програмно ниво, но и на всяко териториално ниво и на всеки етап от подготовката и прилагането: ключова характеристика на интегрирания териториален подход е прилагането на принципа на партньорство - сътрудничество между различни заинтересовани страни и участници в социално-икономически живот на конкретната територия/област. В тази връзка, подготовката на интегрираните териториални стратегии за развитие на регионите и планове за интегрирано развитие на общините също е в съответствие с партньорския подход - специални изисквания за участие на всички заинтересовани страни в подготовката и прилагането на стратегиите са включени в Насоките за подготовка на

стратегическите документи, публикувани от МРРБ. В допълнение, съществува изискването концепциите на ИТИ да се подготвят и прилагат в партньорство и чрез споделян ангажимент на различни организации/лица - областни администрации, общини, неправителствени организации, стопански субекти/оператори, образователни институции, научни организации и други в зависимост от вида дейности и планираните интервенции. Следователно, основна цел на УО е да стимулира до възможно най-голяма степен разширяване на сътрудничеството и партньорството на местно общинско и регионално ниво през програмния период 2021-2027 г. В тази връзка, в рамките на програмния период 2014-2020 г. Националното сдружение на общините в Република България ще бъде бенефициент по проект, подкрепен по Оперативна програма „Добро управление“, като в рамките на неговото изпълнение общините в страната ще получат подкрепа с цел своевременна подготовка за изпълнение на интегрирани териториални инвестиции. Мерките по проекта ще включват подкрепа за подготовка на проектни предложения, медиация за създаване на партньорства с други заинтересовани страни на местно ниво, правни съвети и др.

В допълнение, УО на ПРР ще подготви и реализира цялостна Информационна и обучителна програма, която да включва широк набор от традиционни и иновативни мерки както за повишаване на административния капацитет, така и за информиране на потенциалните бенефициенти и широката общественост относно планирането, текущото изпълнение, постигнатите резултати и ефекти върху териториите. Програмата ще бъде реализирана при отчитане на спецификите на отделните групи заинтересовани страни, а именно членове и наблюдатели в РСР, служители на областните информационни центрове в страната в ролята им на членове на звената за медиация и звената за публични консултации към РСР, потенциални бенефициенти (областни и общински администрации, НПО, икономически оператори и др.), други специфични групи заинтересовани страни на местно ниво. Програмата ще бъде изготвяна на годишна база, като ще подлежи на регулярна ревизия и при необходимост ще бъде адаптирана и надграждана в зависимост от идентифицираните в процеса на изпълнение на новия подход нужди.

Специфични внимание ще бъде отделено и на различни инициативи и мерки, адресиращи чувствителни за обществото теми, в т.ч. необходимостта от закриването на тежки промишлености в определени територии на страната и преход към зелена икономика и неутралност по отношение на климата.

Текстово поле [10 000]

7. Комуникация и прозрачност

Позоваване: Член 17, параграф 3, i), член 42, параграф 2, POP

УО на ПРР работи за изпълнение на целите за повишаване на осведомеността сред широката общественост за всичко, което е постигнато с финансирането от Съюза. Дейностите за прозрачност и комуникацията са от основно значение, за да се осигури видимост на дейността на Съюза, като те следва да почиват на вярна, точна и актуална информация.

Мерките, свързани с комуникацията и прозрачността в програмния период 2021-2027 г., ще следват изцяло разпоредбите на проекта за POP и приложенията към него по

отношение на видимост, прозрачност и комуникация и по-специално за описаните отговорности на управляващите органи.

През програмния период 2021-2027 г., в изпълнение на мерките за комуникация и прозрачност, УО на ПРР ще стъпи на богатия опит, натрупан в преходните два програмни периода. В рамките на програмен период 2021-2027 г. ще работим за надграждане на постигнатите досега цели и ще продължим в търсенето на нови иновативни подходи и методи за популяризиране на ролята и приноса на ЕС и сигуряване на максимална прозрачност.

УО на ПРР ще концентрира повече усилия във включване и засилване на участието на гражданите на регионално и общинско ниво. Ето защо в програмния период 2021 - 2027 г. УО планира да въведе дигитална платформа за публични обсъждания като полезен инструмент за ангажиране на гражданите в процеса по разработване на политики. Целта на тази платформа е да информира обществото за предложените концепции за ИТИ и да получи обратна връзка от тях за планираните на конкретната територия инвестиции. Платформата ще бъде използвана и за информиране на обществото за нивото на изпълнение и постигнатите резултати от проектите в рамките на концепциите за ИТИ.

Текстово поле [4 500]

8. Използването на единични разходи, еднократни суми, единни ставки и финансиране, което не е свързано с разходи

Позоваване: Членове 88 и 89, POP

Таблица 14: Използване на единични разходи, еднократни суми, единни ставки и финансиране, което не е свързано с разходи

Индикация за употреба на членове 88 и 89: *	Приоритет №	Фонд	Специфична цел (заетост и растеж) или област на подпомагане (ЕФМДР)
Използване на възстановяване на допустимите разходи въз основа на единични разходи, еднократни суми и единни ставки по приоритет в съответствие с член 88 от POP - ще се вземат предвид опростените варианти за разходи за строителство и разходи за организация и управление.	Приоритет 1 Интегрирано градско развитие	ЕФРР	СЦ 1 Насърчаване на интегрираното и приобщаващо социално, икономическо и екологично развитие, култура, природно наследство, устойчив туризъм и сигурността в

			градските райони
	Приоритет 2 Интегрирано териториално развитие на регионите	ЕФРР	СЦ 2 Насърчаване на интегрираното и приобщаващо социално, икономическо и екологично развитие, култура, природно наследство, устойчив туризъм и сигурността в различни от градските райони
	Приоритет 3 Справедлив енергиен преход	ФСП	СЦ Предоставяне на възможност на регионите и хората да се справят със социалните въздействия, заетостта, икономиката и въздействието върху околната среда от прехода към целта на Съюза за климата през 2030 г. и климатично неутрална икономика до 2050 г. въз основа на Парижкото споразумение
	Приоритет 4	ЕФРР	НП

	Техническа помощ		
Използване на финансиране, което не е свързано с разходи съгласно член 89, РОР	Приоритет 4 Техническа помощ	ЕФРР	НП

* Цялата информация ще бъде предоставена в съответствие с образците, приложени към РОР.

ДОПЪЛНЕНИЯ

- Възстановяване на допустимите разходи въз основа на единични разходи, еднократни суми и единни ставки (член 88, РОР)
- Използване на финансиране, което не е свързано с разходи (член 89, РОР)
- План за действие по ЕФМДР за дребномащабния крайбрежен риболов
- План за действие по ЕФМДР за всеки най-отдалечен регион

Допълнение 1: Възстановяване на допустими разходи от Комисията на държавите членки въз основа на единични разходи, еднократни суми и единни ставки

Образец за представянето на данните за разглеждане на Комисията

(член 88)

Дата на изпращане на предложението	
Настояща версия	

A. Обобщение на основните елементи,

Приоритет	Фонд	Специфична цел (заетост и растеж) или област на подпомагане (ЕФМДР)	Категория региони	Прогнозен дял от общия размер на разпределените финансови средства в рамките на приоритета, за който ще се прилагат опростени варианти за разходите (ОВР) в % (прогнозна оценка)	Вид операция		Наименование на съответния показател		Мерна единица на показателя	Вид на ОВР (стандартна таблица за единичните разходи, еднократни суми или единни ставки)	Съответни разходи за единица продукт, еднократни суми или единни ставки (в национална валута)
					Код	Описание	Код	Описание			

Б. Подробности за вида операция (попълва се за всеки вид операция)

Подпомаган ли е управляващият орган от страна на външно дружество за определяне на опростените разходи по-долу?

Ако отговорът е „да“, моля, посочете външното дружество:

Да/Не —

Наименование на външното дружество

Видове операции:

1.1. Описание на вида на операцията	
1.2 Приоритет/специфична цел (заетост и растеж) или област на подпомагане (ЕФМДР)	
1.3 Наименование на показателя ¹	
1.4 Мерна единица на показателя	
1.5 Стандартна таблица на единичните разходи, еднократни суми или единни ставки	
1.6 Размер	
1.7 Категории обхванати единични разходи, еднократни суми или единни ставки	
1.8 Дали тези категории разходи покриват всички допустими разходи за операцията? ДА/НЕ	
1.9 Метод за корекция	
1.10 Проверка на постигането на мерната единица – какви документи ще бъдат използвани, за да се докаже постигането на мерна единица?	

¹ Няколко допълнителни показателя (например един показател за краен продукт и един показател за резултатите) са възможни за един вид операция. В тези случаи полета 1.3—1.11 следва да се попълнят за всеки показател.

<p>– опишете какво ще бъде проверявано по време на проверките на управлението (включително на място), и от кого.</p> <p>– какви са механизмите за събиране и съхраняване на описаните данни/документи?</p>	
<p>1.11 Възможни погрешни стимули или проблеми, дължащи се на този показател; как те могат да бъдат намалени и оценка на равнището на риска</p>	
<p>1.12 Обща сума (национални и европейски), която се очаква да бъде възстановена</p>	

В: Изчисляване на стандартната таблица за единичните разходи, еднократни суми или единни ставки

1. Източник на данните, използвани за изчисляване на стандартната таблица за единичните разходи, еднократни суми или единни ставки (който генерира, събира и записва данните; когато се съхраняват данни; срокове; валидиране и др.):

2. Моля, уточнете защо предложеният метод и изчисление са подходящи за вида операция:

3. Моля, посочете как са били направени изчисленията, включително и по-конкретно предположенията по отношение на качеството или количествата. Когато е приложимо, следва да се използват статистически данни и референтни стойности и да се приложат към настоящото приложение във формат, позволяващ пряката им повторна употреба от Комисията.

4. Моля, обяснете как сте гарантирали, че само допустими разходи са включени в изчислението на стандартната таблица за единичните разходи, еднократната сума или единната ставка.

5. Оценка на одитния орган(и) на методиката на изчисление и сумите и механизмите, осигуряващи проверката, качеството, събирането и съхранението на данни.



Допълнение 2: Финансиране, което не е свързано с разходи

Образец за представянето на данните за разглеждане на Комисията
(член 89)

Дата на изпращане на предложението	
Настояща версия	

A. Обобщение на основните елементи

Приоритет	Фонд	Специфична цел (заетост и растеж) или област на подпомагане (ЕФМДР)	Категория региони	Сумата, покрита от финансиране, което не е свързано с разходи	Вид операция	Условия, които трябва да бъдат изпълнени/резултатите, които трябва да бъдат постигнати	Наименование на съответния показател		Мерна единица на показателя
							Код	Описание	
Обща обхваната сума									

Б. Подробности за вида операция (попълва се за всеки вид операция)

Видове операции:

1.1. Описание на вида на операцията			
1.2. Приоритет/специфична цел (заетост и растеж) или област на подпомагане (ЕФМДР)			
1.3. Условия, които трябва да бъдат изпълнени и резултати, които трябва да бъдат постигнати			
1.4. Краен срок за изпълнението на условията или резултатите, които следва да бъдат постигнати			
1.5. Определение за показателя за предвидени престации			
1.6. Мерна единица на показателя за предвидени престации			
1.7. Списък на междинни предвидени престации (ако е приложимо), които осигуряват възстановяването от	Междинни предвидени престации	Дата	Суми

страна на Комисията с график за възстановяване на средства,			
1.8 Обща сума (включително финансиране от ЕС и национално финансиране)			
1.9 Метод за корекция			
<p>1.10 Проверка на постигането на резултат или условие (и когато е приложимо — на междинните предвидени престации)</p> <p>– опишете какви документи ще бъдат използвани, за да се докаже постигането на резултат или условие</p> <p>– опишете какво ще бъде проверявано по време на проверките на управлението (включително на място), и от кого.</p> <p>– опишете какви са механизмите за събиране и съхраняване на данните/документите</p>			
1.11 Механизми за осигуряване на одитна следа			

Моля, посочете органа/органиите, отговарящи за тези механизми.	
---	--